

# *I holla*

*Yö- ja alusasuja Helsingin yliopistomuseon käsityötieteen  
kokoelmista*

*Ritva Koskennurmi-Sivonen  
Kirsti Salo-Mattila*



**Yöröijy, Ina Montin 1875-76. Valokuva  
Timo Huvilinna.**

## SISÄLLYSLUETTELO

Aluksi .....	3
Käsityötieteen kokoelmat <i>K. S-M</i> .....	4
Liinavaateompelu <i>R. K-S</i> .....	5
Yövaatteiden käytön leviäminen <i>K. S-M</i> .....	7
Naisten yöpaidat <i>K. S-M</i> .....	8
Yörojyjt <i>K. S-M</i> .....	10
Miesten yöpaidat <i>K. S-M</i> .....	12
Perhe pukeutuu pyjamaan <i>K. S-M</i> .....	13
Yömyssyt ja aamuhilkat <i>K. S-M</i> .....	14
Alusvaatteet <i>R. K-S</i> .....	15
Naisen aluspaita <i>R. K-S</i> .....	17
Liivinsuojus ja rintaliivit <i>R. K-S</i> .....	19
Korsetti <i>R. K-S</i> .....	21
Sukkanauhat <i>R. K-S</i> .....	22
Naisten alushousut <i>R. K-S</i> .....	23
Paitahousut <i>R. K-S</i> .....	25
Miesten alushousut <i>R. K-S</i> .....	27

## Aluksi

Alusvaatteet puetaan aamulla ensimmäisinä ja riisutaan illalla viimeisinä. Ne ovat lämmittäneet, suojanneet sekä ihoa että vaatteita ja muokanneet vartaloa muodin mukaiseksi. Naisten alusvaatteilla on voinut olla myös eroottinen, naisellisia ominaisuuksia korostava tehtävä. Erillisten yövaatteiden käyttöä alettiin edistää 1800-luvulla tavallisen kansan piirissä hygieniaan vedoten. Säätyläisillä kauniisti koristeltuja yövaatteita oli yleisesti käytössä jo 1700-luvulla.

Käsityönopettajakoulutuksen kokoelma liitettiin Yliopistomuseoon vuonna 2003. Merkittävä osa kokoelmasta on oppilastöitä, joista oman ryhmänsä muodostavat liinavaatteiden opetusta varten tehdyt puoli- tai täysikokoiset mallikappaleet. Liinavaateompelu oli 1881 perustetussa Helsingin käsityökoulussa alusta lähtien tärkeä oppiaine. Liinavaatteilla tarkoitettiin alus- ja yövaatteita, mutta myös miesten paitoja ja naisten esiliinoja.

Helsingin yliopistomuseon Iholla-näyttely esittelee yö- ja alusvaatteiden kehitysvaiheita luukkuhousuista liivinsuojuksiin. Esillä on kätkettyjä pitsiunelmia 1800-luvun lopulta 1960-luvulle; paitahousuja, yöroijyjä ja aamuhilkkoja. Näyttely on toteutettu yhteistyössä käsityönopettajan koulutuksen kanssa. Työryhmään ovat Yliopistomuseon henkilökunnan lisäksi kuuluneet asiantuntijajäsenenä dosentti, lehtori Kirsti Salo-Mattila, yliopistonlehtori Ritva Koskennurmi-Sivonen ja yliopistonlehtori Marianne Kuukka sekä näyttelyarkkitehti Henry Forssell.

Näyttely on avoinna 19.11.2009-15.8.2010.

Käsityönopettajan koulutuksen museoesineet edustavat koulutuksen omaa historiaa. Koulutuksen opettajat ovat itse vuodesta 1881 tehneet, keränneet tai lahjoittaneet niitä opetuksen havaintovälineiksi. He ovat valinneet myös ulkopuolisten lahjoitusten suhteen, mitä säilytetään ja mistä luovutaan.

Kokoelmiin kuuluu noin 6.500 esinettä. Ne ovat pääasiassa aikuisten ja lasten vaatteita, asusteita sekä eri tekniikoin valmistettuja sisustustekstiilejä. Merkittävä osa on koulutuksen oppilastoita, jotka entiset opiskelijat ovat lahjoittaneet kokoelmiin. Oman ryhmänsä muodostavat opettajien ja opiskelijoiden opetusta varten tekemät vaatteiden puoli- ja täysikokoiset mallikappaleet, joita on lähes 600. Niiden ajallinen jakauma kuvastaa taidon painotuksen muuttumista opetuksessa.

*Vaatteiden mallikappaleiden jakauma, 600 kpl*

<i>Helsingin Käsityökoulu 1881–1933</i>	<i>Helsingin Käsityöopisto 1933–1949</i>	<i>Helsingin käsityönopettajaopisto 1949–1975</i>	<i>Helsingin yliopisto, käsityönopettajan koulutus 1975–</i>
<i>30 %</i>	<i>50 %</i>	<i>20 %</i>	<i>vain muutama kappale</i>

Varsinainen museotoiminta alkoi 1959 Helsingin käsityönopettajaopiston muuttaessa omaan taloonsa Helsinginkadulle. Käsityön historiaa opettanut fil.maist. Hulda Kontturi ryhtyi järjestämään keräytynyttä aineistoa. Kaksikymmentä vuotta myöhemmin 1980 pitkäaikainen pukuompelun lehtori Karin Sjöblom-Ritoniemi laati suunnitelman museon uudistamiseksi ja laajentamiseksi. Suunnitelman pohjalta esimerkiksi uusittiin esinekortit ja niihin laadittiin piirroksiset esineistä. Uutta museoteknologiaa sovellettiin 2000–2002, jolloin luotiin digitaalinen teksti- ja kuvatietokanta. Kokoelmat sijoitettiin Helsingin yliopistomuseoon sen avautuessa Arppeanumissa lokakuussa 2003.

Kokoelmien ensisijainen tehtävä on palvella käsityötieteen opetusta ja tutkimusta Helsingin yliopistossa. Ne tarjoavat materiaalia tekstiili- ja pukuhistorian, esinetutkimuksen sekä suunnittelun ja valmistuksen opetukseen. Kokoelmia hyödyntävässä tutkimuksessa on mahdollista tarkastella käsityössä eri aikoina ilmenevää taitoa, taidon suhdetta taiteeseen ja muotiin sekä käsin tehdyn suhdetta koneella tehtyyn.



**Kuva 1. Idi Lindholm ohjaamassa taideompelun suunnittelua 1941. Taululla esimerkkejä päänteiden koristelusta.**

## Liinavaateompelu

R. K-S

Liinavaate on termi, joka kattaa alus- ja yövaatteet, mutta siihen on voitu sisällyttää myös miesten paidat ja naisten esiliinat. Liina-sana viittaa pellavaan, mutta liinavaatteilla tarkoitettiin kaikkia intiimiä vaatteita vielä silloinkin, kun yleisin alusvaatemateriaali oli puuvilla. Vastaava ryhmittely näkyy ruotsin- ja englanninkielisissä alusvaatehistorioissa.

Liinavaateompelu oli vuonna 1881 perustetun Helsingin käsityökoulun kolmen ensimmäisen kurssin joukossa pukuompelun ja taideompelun rinnalla. Tämä taito oli tarpeen, koska valtaosa liinavaatteista tehtiin käsityönä.

Helsingin käsityöopiston opettajat Evi-Maija Jarva, Aino Inkeri Ollila, Maire Mikkonen ja johtajatar Saimi Jutila kirjoittivat liinavaatteiden ompeluohjeita Kotilieteen 1920–1940-luvuilla. Evi-Maija Jarva kokosi vuonna 1926 ohjeensa *Kodin liinavaatteet* -kirjaksi. Ohjeissa kiinnitettiin huomio sekä materiaalin että käsityön laatuun.

Arkialusvaatteisiin käytettiin puuvillaa (erilaisia kangaslaatuja nimitettiin madapom, cambrikki ja printers). Hienoihin alusvaatteisiin taas sopivat ohuemmat puuvillakankaat (nainsook ja Victoria Lawn). Miesten puuvillaiset alushousut tehtiin twillistä (toimikas), nukkapintaisesta flanelista tai kärkitoimikaskankaasta dimitystä, jota käytettiin myös naisten ja tyttöjen liiveihin. Dimityn sidos antaa raidallisen vaikutelman.

Alusvaatteiden väri oli tavallisesti valkoinen, mutta 1920-luvulla naisten alusvaatteissa tulivat suosituiksi myös vaaleanpunainen, sininen ja sinipunainen. Koska kaikki ohuet puuvillakankaat olivat kapeita (68–90 cm), taitava kaavojen käyttö ja leikkuusuunnitelma olivat välttämättömiä.

Liinavaatteet ommeltiin pitkään käsin tai suoraommelkoneella. Materiaalit olivat ohuehkoja puuvillakankaita, jotka trikoo sivuutti hitaasti 1920-luvulta lähtien. Perussaumoja olivat katesauma ja edestakaissauma eli ranskalainen sauma, joissa kummassakin leikattu reuna jää piiloon ompeleiden väliin. Hyvin kapean katesauman koneompelussa apuna oli erikoispaininjalka. Kankaiden kapeuden vuoksi alusvaatteissa tarvittiin sivukiiloja ja jatkopaloja, jotka ommeltiin käsin pienillä aivipistoilla.

Eniten aikaa vieviä olivat pakotettua reikäommelta käyttäen valmistetut koristesaumamat. Muita viehättäviä yksityiskohtia olivat pitsit ja kirjomukset, lankanapit, virkatut nirkkoreunat, pistokirjontakukkaset ja lehdykät sekä nimikointi, joka antoi viimeisen silauksen arvokkaalle alusasulle.



**Käsityöopettaja Maire Mikkolan vinkkejä liinavaatteiden koristeluun. Kotiliesi 1936.**

Erilliset yövaatteet tulivat vähitellen ylhäisön käyttöön 1300-luvun lopulta lähtien. Yläluokan piirissä käyttö yleistyi 1600-luvulla. Englannin kielen yömyssy (nightcap) esiintyi kirjallisissa lähteissä jo 1300-luvun lopulla, yöpaita (night gown) 1400-luvulla ja ruotsin kielen yöpaita (natt skjorta) 1600-luvun keskivaiheilla. Ranskan akatemian sanakirjan ensimmäinen painos 1694 sisälsi yöpaidan (chemise de nuit) ja yömyssyn (bonnet de nuit).

Yöpaidan tai yöasuna käytetyn aluspaidan päälle puettava jakkumainen yöroijy (nattroja) tai kimonohihainen yönuttu (nattkofta) yleistyi 1700-luvun kuluessa myös suomalaisten säätyläisnaisten asuissa. Yömyssyn täydentämänä tällainen yhdistelmä saattoi toimia makuukamarin ulkopuolella aamupäiväasuna.

Yöroijyjä alettiin mainostaa suomalaisissa sanomalehdissä 1800-luvun alkupuolella. 1850-luvulla niitä oli kaupan jo erimallisina ja -kokoisina. Poliisin ilmoituksista 1860-luvulla käy ilmi, että yöroijyt olivat kaupungeissa yleisiä varkauksien kohteita. 1880-luvulla niitä myytiin myös mittatilaustyönä. Yöroijy näyttää poistuneen muodista vasta 1910-luvun kuluessa.

Naisten yöpaidat olivat Suomessa sanomalehtien jutuista ja ilmoituksista päätellen säätyläisten piirissä yleisiä koko 1800-luvun ajan, mutta kauppoihin ne tulivat vasta vuosisadan viimeisellä neljänneksellä. Tällöin alettiin myydä myös miesten yöpaitoja. Miehet alkoivat siirtyä pyjaman käyttöön vasta 1900-luvun alussa.

Erillisten yövaatteiden käyttöä edistettiin 1800-luvulla hygieniaan vedoten. Maamiehen ystävä 18.3.1848 muistutti talollisia ja palkollisia puhtaudesta vuoteessa: *Hyödyllinen on myös erittäin yöpaidat pitää.* Kansakouluissa tyttöjä opetettiin 1890-luvun alkupuolelta lähtien ompelemaan erilaisten paitojen ohella myös erityinen "yönuttu", jossa oli istutetut hihat ja kaulus eli kyseessä oli yöroijy.

Valistuksesta ja opetuksesta huolimatta alusvaatteissa nukuttiin yleisesti vielä 1900-luvun alussa. Kouluhallituksen käsityönopetuksen tarkastaja Lilli Törnudd evästi käsityönopettajakokelaita vielä 1924 kiinnittämään oppilaiden huomiota asiaan: *On hyvin tärkeätä, että muutamme paitaa ennen vuoteeseen menoa, sillä kun päivällä teemme työtä ja liikumme paljon, hikoilemme usein, sen tähden emme tahdo pitää samaa vaatetta yöllä päällämme.*



Lehtileike 1930-luvun alusta  
(opetuksessa käytetystä leikekirjasta).

## Naisten yöpaidat

*K. S-M*

Kaikki näyttelyn paidat ovat 1900-luvun puolelta. Näistä 1900-luvun kahden ensimmäisen vuosikymmenen yöpaidat ovat nilkkoihin ulottuvia, niissä on edessä napitushalkiot, pitkät istutetut tai kimonohihat ja yläosassa koristeltu kaarroke, josta lähtee runsas tilaa antava poimutus. Niiden kokonaisvaikutelma eroaa ajan yöpaitamuodista. Tällaisia yöpaitoja on esitetty saksalaisessa 1903 ilmestyneessä oppikirjassa, joka kuului käsityönopettajan koulutuksen kirjastoon. Sen ensimmäinen painos oli julkaistu jo 1884.

Varhaisin yöpaidoista on valmistettu kurssityönä 1907–08 (piirros no. 1). Nilkkoihin ulottuva, pitkähihainen ja kaulukseton yöpaita on valkoista puuvillakangasta. Kaarrokkeessa edessä on koristeluna huomattava leikekirjonta, jonka epäsymmetrisyys osoittaa tekijän itsenäisyyttä suunnittelussa. Itse tehdyt lankanapit sulkevat piilonapitushalkion. Kaarrokkeen alapuolella edessä ovat tekijän nimikirjaimet korko-ompeluna valkoisella langalla. Ompelukäsiala on taidokasta. Kirjontakuviossa pistotiheys on noin 20 pistoa senttimetriä kohden.

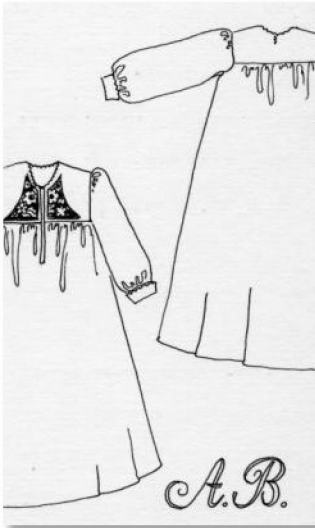
Kurssityönä 1910-luvun alussa valmistettu yöpaita (piirros no. 4) on koristeltu runsaasti hiuslaskoksin ja kirjomuksin, ja siinä on muista näyttelyn yöpaidoista poiketen muodinmukaiset kimonohihat.

Kurssityönä 1924–25 valmistettu yöpaita (piirros no. 5) heijastelee 1920-luvun pelkistettyä estetiikkaa. Neliönmuotoinen päantie kirjomuksineen ja vetopoimuineen on yöpaidan ainoa



näkyvä koriste edessä, sillä napitushalkio on piilotettu lähteväksi vasemmalta olkapäältä suoraan alas.

Kokoelman 1920-luvun lopulta peräisin olevat ja myöhemmät yöpaidat edustavat muotia, joka oli muuttunut huomattavasti muun muotoillun ympäristön mukana. Niille on luonteenomaista hihattomuus, pänteiden avaruus ja materiaalien keveys. Kuosittelu on useimmissa huomattavan taidokasta.



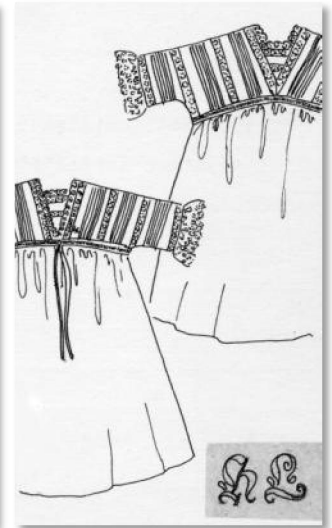
**Yöpaita 1. 1907–08**



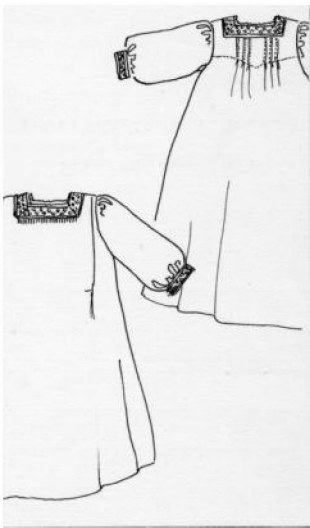
**Yöpaita 2. 1908–09**



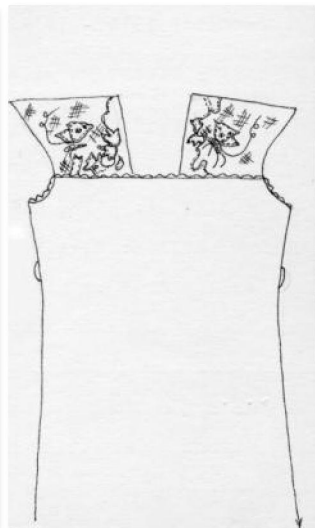
**Yöpaita 3. 1900-luvun alku**



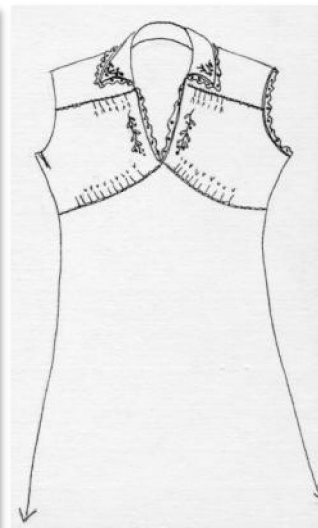
**Yöpaita 4. 1910-luvun alku**



**Yöpaita 5. 1924–25**



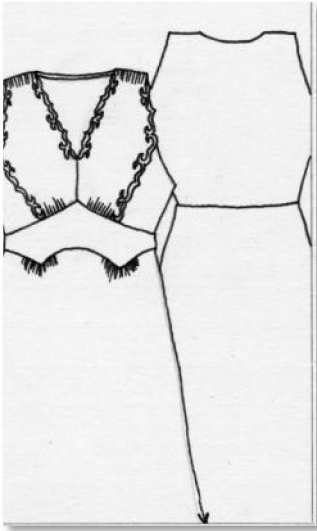
**Yöpaita 6. 1928–29**



**Yöpaita 7. 1928–29**



**Yöpaita 8. 1932–33**



Yöpaita 9. 1945–46

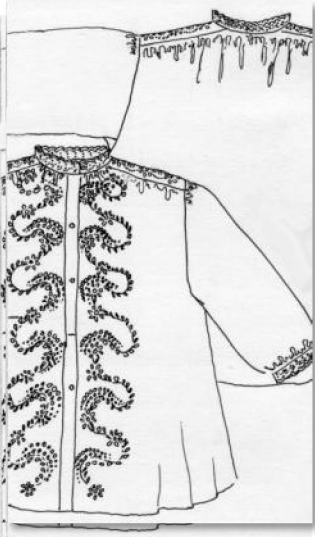
## Yöröijyt

*K. S-M*

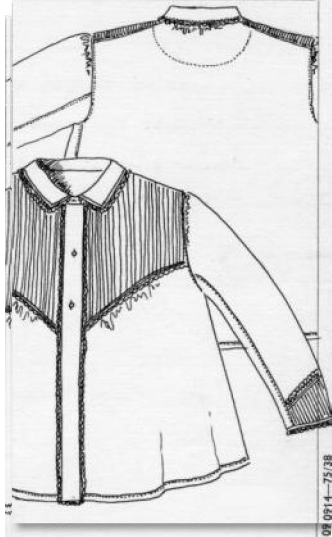
Rakenteeltaan kokoelmien röijyt ovat lantiolle ulottuvia ja edestä avautuvia, ja niissä on pitkät istutetut hihat sekä pysty- tai paitakaulus. Useissa 1800-luvun lopun ja 1900-luvun alun röijyissä on helmassa erillinen poimutelma, joka tekee niistä hieman pidempiä. Röijyt seurasivat kansainvälistä muotia. Esimerkiksi amerikkalaisen Butterickin valmiskaavoissa esiintyi lyhyt tyyppi 1870-luvulla ja poimutelman pidentämä tyyppi 1880-luvulla. Varhaisin käsityönopettajan koulutuksessa tehdyistä museon röijyistä on vuodelta 1882 (piirros no. 4).

Kaikki röijyt ovat nykysilmin katsottuna erittäin koristeellisia. Tyyllillisen hajaannuksen vuoksi koristemotiivit saivat 1800-luvun loppupuolella merkittävän aseman taiteen teoriassa, opetuksessa ja käytännössä. Tämän seurauksena ornamenttiikka ja koristelu nousivat entistä tärkeämmiksi elementeiksi myös naiskäsitöiden alueella. Näyttelyn yöröijyjen koristeellisuus perustuu runsaisiin laskosryhmiin ja poimutuksiin sekä kirjontoihin ja kirjomuksiin. Myös käyttäjän nimikirjaimilla on paitsi käytännöllinen myös koristeellinen merkitys.

Paitsi tekijänsä esteettistä makua näyttelyesineet edustavat opetuksen taidollista painotusta. Piirroksen no. 5 röijyn on tehnyt Ilona Jalava kurssityönä 1896–97. Hän valmistui käsityönopettajaksi 1904 ja tuli myöhemmin tunnetuksi tekstiilien suunnittelijana ja tekstiilitaiteilijana. Lantiolle ulottuva, pitkähihainen ja pystykauluksellinen röijy on valkoista puuvillakangasta. Se on koristeltu napituskaitaleen molemmin puolin sekä kauluksesta ja hihansuista kapein laskoksin ja ostetuin kirjomuksiin. Nappeina on käytetty itse tehtyjä lankanappeja. Helmassa on edessä tekijän nimikirjaimet korko-ompeluna punaisella langalla. Nimikirjaimista näkyy tekijän varma ompelukäsiala. Toteutus on muutenkin taidokasta. Esimerkiksi napinläven ompelussa on lähes 25 napinläpipistoa senttimetriä kohden.



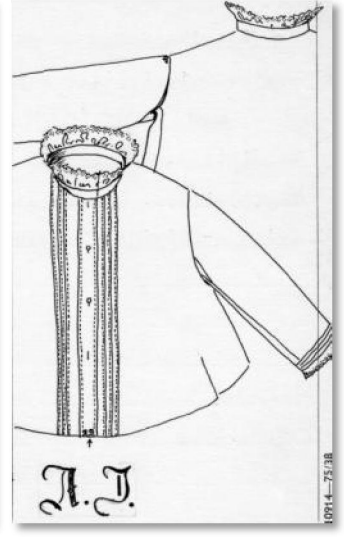
Yöröijy 1. 1860-63



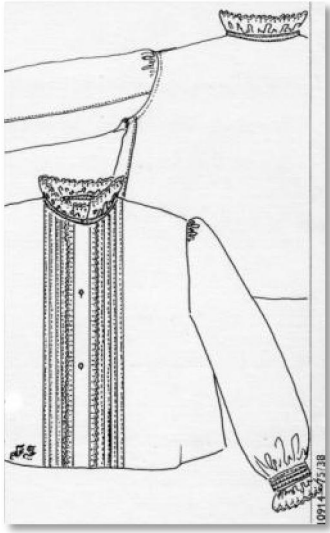
Yöröijy 2. 1875-76



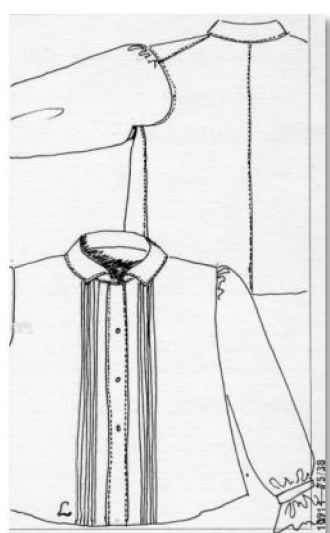
Yöröijy 3. 1875-76



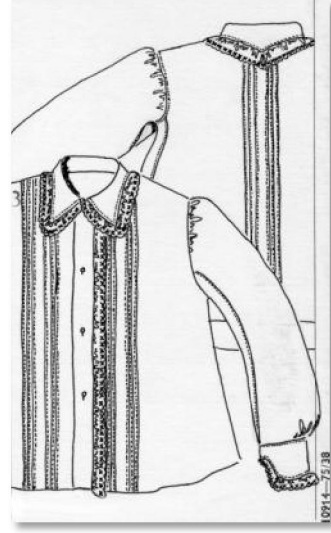
Yöröijy 4. 1882



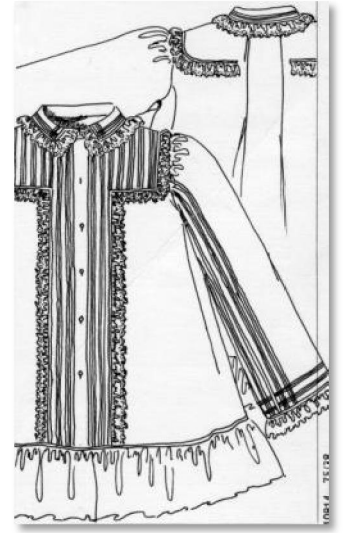
Yöröijy 5. 1896-1897



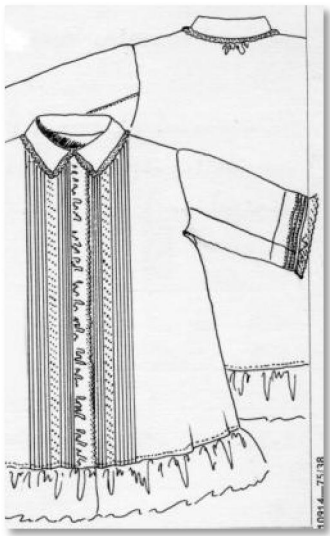
Yöröijy 6. 1890-luku



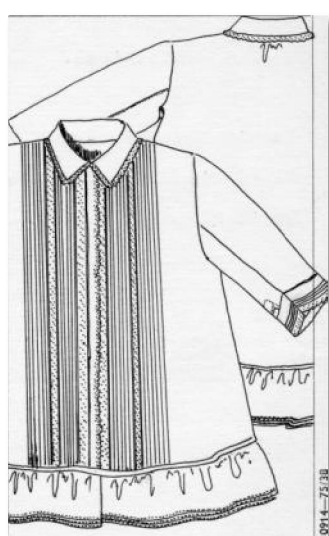
Yöröijy 7. 1890-luku



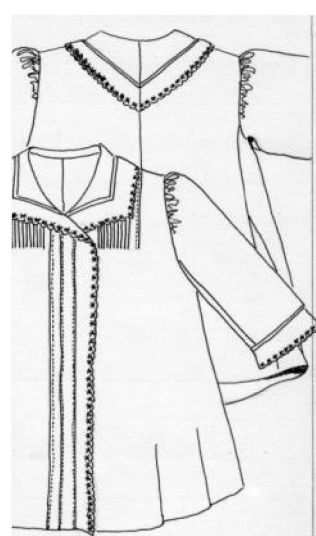
Yöröijy 8. 1890-luku



Yöröijy 9. 1907-08



Yöröijy 10. 1907-08

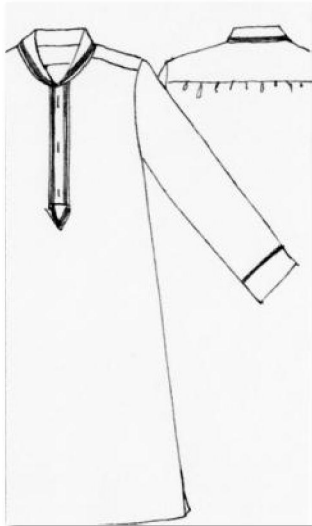


Yöröijy 11. 1900-luvun alku

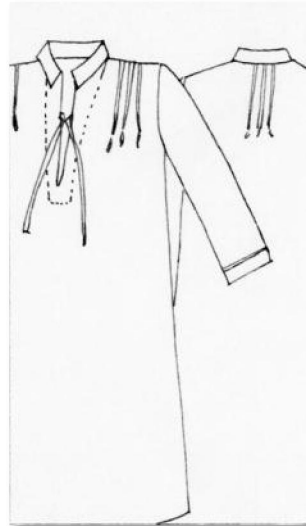
Näyttelyn esineisiin kuuluu myös miesten yöpaitoja 1920–40-luvuilta. Vaikka miesten yöpaidat eivät enää olleet kovin yleisiä, niitä myytiin kansainvälisestäkin vielä 1930-luvulla. Kotiliedessä yöpaidan valmistamisesta annettiin ohjeita pitkin 1930-lukua. Helsingin käsityöopistossa liinavaateompelua opettanut Aino-Inkeri Ollila ihmetteli vuoden 1939 artikkelissaan miesten halua "esiintyä valkoisessa yöpaidassa, joka palauttaa lapsuusajan kauhunäyt aaveista" ja kehotti suosimaan "kauniita pastellivärisiä ja kuosiltaan miehekkään tyylikkäitä yöpaitoja ja yöpukuja".

Perinteinen malli oli rakenteeltaan päiväpaidan kaltainen: kaksinkertainen kaarroke hartioilla, paitakaulus, pitkä halkio edessä ja pitkät hihat rannekkeineen. Vaihtelua saattoi esiintyä huivikauluksen ja siihen liittyvän napituskaitaleen muodossa. Nauhakoristelu näyttää kuuluneen perinteisimpiin malleihin, kun taas terekoristelu tuli muotiin 1920-luvun loppupuolen uusissa malleissa.

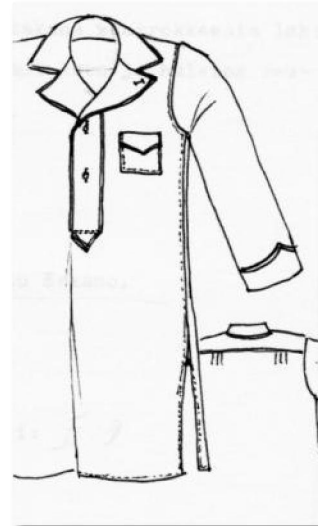
Kurssityönä 1941–42 valmistettu yöpaita (piirros no. 3) ulottuu vain polveen sodan aiheuttaman kangaspulan vuoksi. Perinteisestä mallista poikkeavia piirteitä ovat herrainkaulus ja siihen liittyvä leveä napituskaitale sekä suorat rannekkeettomat hihat.



**Miehen yöpaita 1.**  
1930-luvun loppupuoli



**Miehen yöpaita 2.**  
1930-luvun loppupuoli

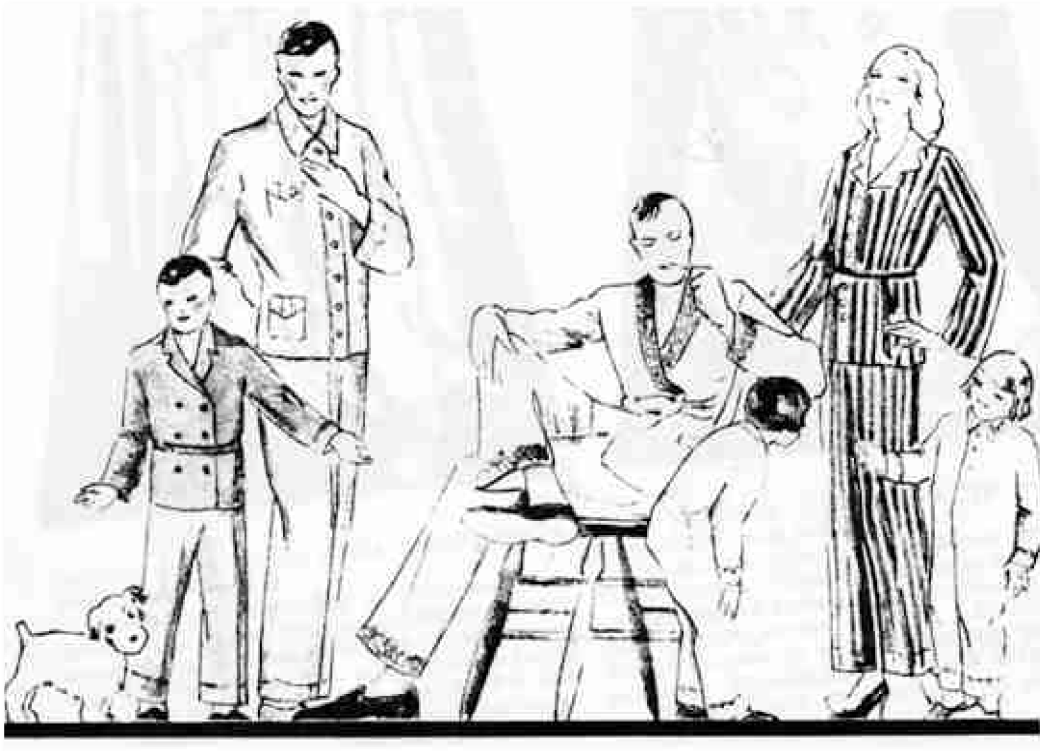


**Miehen yöpaita 3.** 1941–  
42

Pyjamat tulivat Suomessa kauppoihin 1800-luvun loppupuolella ja 1910-luvulla ne syrjäyttivät miesten perinteiset yöpaidat. "Perhe pukeutuu pyjamaan", otsikoi Helsingin Käsityökoulun johtaja Saimi Jutila kirjoituksensa *Kotiliedessä* 1931. Käsityökoulussa opettanut Evi-Maija Jarva kuvasi pyjaman käytön etuja niin miehille kuin naisille ilmeikkäästi jo 1926 julkaistussa *Kodin liinavaatteet* -kirjassaan:

*Muutamia vuosia sitten pyjamaksen ilmestyessä liinavaatemaailmaan suhtauduttiin siihen epäluuloisesti arvostellen. Aika ja kokemus ovat osoittaneet sen käytännölliset hyvät ominaisuudet: se on lämmin ja varsinkin matkoilla korvaamaton, sillä se suojelee nukkujan jäseniä paremmin kuin helposti syrjään liukuva yöpaita joutumasta hotellilakanoiden epämiellyttävään läheisyyteen.*

Kokoelmiin kuuluvan naisten pyjaman on kurssityönä 1927–29 valmistanut Maija Setälä, joka myöhemmin opetti käsityönopettajan koulutuksessa. Pyjama edustaa 1920-luvun loppupuolen modernin naisen yöpukumuotia. Materiaali on kevyttä kiiltävää ja hyvin laskeutuvaa viskoosia.



**Kuva 2. Koko perhe pyjamassa. Kotiliesi 1931, no. 22, 1022.**

Perinteisten 1800-luvun loppupuolen yömyssyjen lisäksi näyttelyssä on esillä 1900-luvun alkupuolen aamuhilkkoja. Helsingin Käsityökoulun opettaja Evi-Maija Jarva kuvasi niiden sopivaa ja sopimatonta käyttöä kirjassaan *Kodin liinavaatteet* (1926):

*Hilkka on esine, joka huolellisen, siroutta ja siisteyttä rakastavan naisen puvusta ei saisi puuttua. Kuinka usein joutuukaan liikkumaan kodissaan miehensä, lastensa ja palvelijainsa näkyvillä esim. juuri vuoteesta nousseena tai muuten "puolivalmiina". Hajallaan riipottavan tukan sitaisee silloin kokoon ja piiloittaa kiireimmäksi ajaksi soman hilkan alle. Miellyttävä ja siisti on silloin ulkoasumme eikä saman katon alla asuvien ole ikävä meitä katsella. Sitä paitsi on hilkka välttämätön tukan suojeleja siistiessä, pölyyttäessä ja monia muita sellaisia kodin askareita suorittaessa, jotka enemmän tai vähemmän jättävät jälkiä tekijäänsä. Esiliinan kyllä huomaamme sitaista pukumme suojaaksi, mutta hiuksien pölyyttymisen ja suojelemisen usein unohdamme.*

*Muistettakoon sentään, että on paha erehdys käyttää tässä tarkoitettua "aamuhilkkaa" tukan suojana junassa matkustaessa tai kesällä ulkona liikkeessä, kuten valitettavasti usein näkee tehtävän. Sen ympärillä leijailee aina vissi makuuhuone-tunnelma, joka julkisille teille ja kujille tuotuna tympäisee.*

Aamuhilkkojen olemus keveni 1920-luvulla yöpaitojen lailla. Museon esineistössä niiden materiaali on silkkiä tai tylliä, koristeena pitsiä tai ruusunauhaa.



**Yömyssyt 1800-luvun puolenvälin tienoilta (vas.) ja 1920-luvulta (oik.).  
Valokuva Timo Huvilinna.**

Alusvaatteet ovat pukeutumisen perusta, mutta sen määrittelemisen, mitä tähän perustaan on kuulunut, on monimutkaista. Menneinä vuosisatoina vaatimattomissa oloissa kesäinen työvaate on ollut talviajan alusvaate.

Alusvaatteiden asema ja merkitykset ovat jatkuvasti muuttuneet. Eurooppalaisen muodin historiassa alusvaatteilla tai sen osilla on nimittäin ollut taipumus tulla pintaan näkyväksi osaksi asukokonaisuutta. Kun naisten kureliivi 1700-luvulla päällystettiin puvun kankaalla, se toimi puvun osana. 1990-luvulla muodinluojat suunnittelivat pukuja, jotka olivat aivan kokoalushameen näköisiä. Rintaliivin olkaimista tuli osa näkyvää muotia 2000-luvun alussa, ja t-paita ja kesätoppi ovat saaneet muotonsa alusvaatteista.



Alusvaatemainontaa 1930-luvulta Kotiliesi-lehdestä.

Myös miesten paita on ollut alun perin aluspaita, jonka nauhapääntie ja siihen liittynyt poimutelma alkoivat näkyä puvun alta vasta 1500-luvulla. Paidan erottelu aluspaidasta onkin vain runsaat sata vuotta vanha. Vielä 1900-luvun alkupuolen käsityökirjoissa opastettiin ompelemaan miehen paita, ja kovitettu kaulus ommeltiin sitten erillisenä osana.

Alusvaatteet nousivat 1800-luvulla uudelleen asemaan ihmisten vaatevarastoissa samaan aikaan, kun henkilökohtaisesta hygieniasta tultiin entistä tietoisemmiksi. Puuvillaisia vaatteita voitiin pestä ja huoltaa paremmin kuin villa- tai silkkikankaisia pukuja. Tosin terveyskasvattajat suosittelivat myös villaneuloksesta valmistettuja alusvaatteita, jotka olivat lämpimiä ja joustavia. Silkkiset naisten alusvaatteet tulivat muotiin 1880-luvulla mutta pysyivät harvinaisena ylellisyytenä.

Sukkien asema naisten pukeutumisessa muuttui sen jälkeen, kun hameet lyhenivät 1900-luvun alkupuolella 1. maailmansodan jälkeen ja sukista tuli esiin enemmän kuin satunnaisesti hameen alta vilahtavat nilkat. Alusvaatteina niitä voi pitää edelleenkin siinä mielessä, että ne ovat iholla.



## Naisen aluspaita

R. K-S

Paita on ollut naisten ja miesten perusvaate. Sitä on voinut käyttää kesällä ja kotosalla työvaatteena, talvella alusvaatteena ja lisäksi yövaatteenakin.

Helsingin yliopistomuseon kokoelman naisten paidat ovat 1900-luvulta. Vanhimpien paitojen mallit vastaavat 1800-luvulla käytössä olleita tyyppejä:

- kimonohihainen malli, jossa lyhyet hihat on leikattu yhteen etu- ja takakappaleen kanssa;
- malli, jossa on pieni erillinen hiha, joka valmiina muistuttaa kimonohihaa;
- sileä paita, jossa olkaimet jatkuvat etu- ja takakappaleista sekä kaarrokemalli, jossa on pienet perhoshihat.

Kokoelman vanhimpien paitojen pituus ja väljyys kertovat paidan aikaisemmasta käyttötavasta: se on ollut myös alavartalon alusvaate aikana, jolloin naiset eivät käyttäneet alushousuja.

Tohtori Alice Stockmann kritisoi avokaulaista paitaa vuonna 1889 seuraavasti:

*...Nykyinen, lyhythihainen ja laajalla pääntiellä varustettu paita on alkujansa Pariisin prostituerattujen naisten puvusta. Se ei tarpeeksi suojaa käsivarsia, kaulaa, niska, selkää ja rintaa. Varsinkin se on turmioksi keuhkoille, joitten yläosat etenkin selkäpuolella tarvitsevat enemmän lämpöä kuin alaosat. (Terveys-oppia. Koti ja yhteiskunta 9/1889.)*

Valistus on mennyt huonosti perille, sillä kaikkien paitojen pääntiet ovat suuria.



**Aluspaita 1800-luvun lopusta tai 1900-luvun alusta. Valokuva Timo Huvilinna.**

1900-luvun alun paidat ovat valtavan suuria siihen nähden, miten tiukkaa korsettia käytettiin ja miten kapea vyötärö oli ihanteena. Paidat pienenivät ja kevenivät vasta 1920-luvulla, jolloin naisen pukukin lyheni ja yksinkertaistui. Tosin jotkin kokoelman kurssityönä

1920-luvulla valmistetut paidat ovat ajankohdan muotiin nähden suuria ja käyttöä ajatellen jäykästä kankaasta valmistettuja. Tähän lienee kaksi syytä: opiskelijat eivät ehkä ole hankkineet parhaita mahdollisia materiaaleja kurssitöihinsä, ja jotkut opettajat ovat saattaneet suosia vanhahtavia malleja.

Kuitenkin Helsingin käsityöopiston johtaja Saimi Jutila seurasi tarkasti aikaansa kirjoittaessaan alusvaatteista vuonna 1933:

*Nykyinen alusvaatekuosi seuraa tarkasti pukumuotia. Vartalonmukaiset miehustat ja liehuvat helmat esiintyvät yhtä hyvin alla kuin päälläkin. (Kotiliesi 1/1933)*

Rintaliivit ovat 1900-luvun tulokas naisten pukeutumisessa, mutta niillä on ollut paljon erilaisia edeltäjiä, "rinnankohentajia". Luilla tuettu jäykkä kureliivi tai korsetti on vuosisatojen kuluessa joko litistänyt rintoja tai työntänyt niitä ylöspäin mutta ei tukenut ja muotoillut niitä rintaliivien tavoin. 1800-luvun alun uusklassiseen muotiin kuulunut kevyt korsetti oli vyötäröltä suurempi kuin aiemmin ja myöhemmin käytetyt korsetit, ja siinä saattoi olla myös rintakupit. Tästä mallista ei kuitenkaan ole mitään suoraa jatkumoa rintaliiveihin.

Erilaisia tukia ja täytteitä käytettiin pitkän 1800-lukua, kunnes 1800-luvun lopussa ja 1900-luvun alussa modikas kupurinta sai avukseen häkkimäisen luilla ja säädettävillä nauhoilla tuetun laitteen. Se ei antanut päällepäin mitään vihjettä siitä, että naisella oli kaksi rinta.

Liivinsuojustin ilmestyi naisten aluspukeutumiseen 1800-luvun puolivälissä. Kun korsetti madaltui 1900-luvun alussa, liivinsuojuksista tuli kiinteämpiä ja niiden tehtäväksi tuli tukea rintoja. Pienentyessään liivinsuojukset alkoivat muistuttaa rintaliivejä, mutta niissä oli kuitenkin vielä paljon enemmän materiaalia kuin varsinaisissa rintaliiveissä.



**Liivinsuojustin 1920-luvulta.  
Valokuva Timo Huvilinna.**

Ensimmäiset kahdesta kangaspalasta ja nauhoista valmistetut rintaliivit patentoitiin Yhdysvalloissa 1914. Niiden rintoja kohottava ja erottava idea ei kuitenkaan elänyt ja levinnyt yhtäjaksoisesti. 1920-luvun suora, poikamainen ihannevirtalo suosi pikemminkin liivinsuojustimesta johdettua mutta yksinkertaisempaa kevyttä alusvaatetta, ellei sitten käytetty suorastaan rintoja litistävää tiukkaa mallia.

Erilliset rintakupit alkoivat muotoutua 1920-luvun lopulla, ja kuppikoot ovat peräisin vuodelta 1935. Monet edelleenkin kansainvälisesti tunnetut rintaliivimerkin, kuten Maidenform, Triumph ja Gossard, olivat olemassa jo 1930-luvulla. Tuolloin ilmestyivät myös ensimmäiset olkaimettomat vyötärölle ulottuvat rintaliivit, joiden kulta-aika koitti 1940-luvun lopulla olkaimettoman iltapukumuodin myötä.

1950-luvun ja vielä 1960-luvun alkupuolen muodikkaat rintaliivit antoivat rinnoille teräväkärkisen muodon. Ne oli valmistettu kevyestä nailonista sellaisenaan tai topattuna, usein ympyrätikkauksin. 1960- ja 70-lukujen vaihteessa tuli markkinoille kaksi aivan erilaista rintaliivityyppiä: pehmeä, joustava, saumaton malli ja kaarituellinen push-up -liivi.

## Korsetti

R. K-S

Korsetti ilmestyi naisten pukeutumiseen 1700-luvulla kevyempänä ja lempeämpänä vaihtoehtona aiemmin käytetyille täysin jäykistetyille kureliiville. Korsetin muoto muuttui muodin siluetin mukaan ja luiden määrä vaihteli, mutta aina sen keskeinen tarkoitus oli muovata vyötärö mahdollisimman kapeaksi.

1800–1900-luvun vaihteen suoraetumuksinen korsetti antoi entistä enemmän tilaa rinnalle ja lantiolle, mutta selän asennolle ja vyötärölle se oli edelleenkin turmiollinen. Lääkäreiden lisäksi sitä kritisoivat myös naisasianaiset ja esteetikot. Harvat säätyläisnaiset kuitenkaan luopuivat korsetista, enintään valitsivat uudenlaisen terveyskorsetin tavallisen muotikorsetin tilalle.

Tikkausten väliin pujotettuja tukia sanotaan yleisesti luiksi, sillä alun perin tuet olivat ohueksi vuoltua valaanluuta. Metallisuikaleet ja spiraalit korvasivat aidot luut 1820-luvulta alkaen. Samoin sirkat, rengasmaiset metallivahvikkeet, korvasivat punospistoreiät nyöriyksessä.

Korsettien valmistus on ollut tyyppillisesti ammattilaisten työtä silloinkin, kun muita alusvaatteita valmistettiin kodeissa.



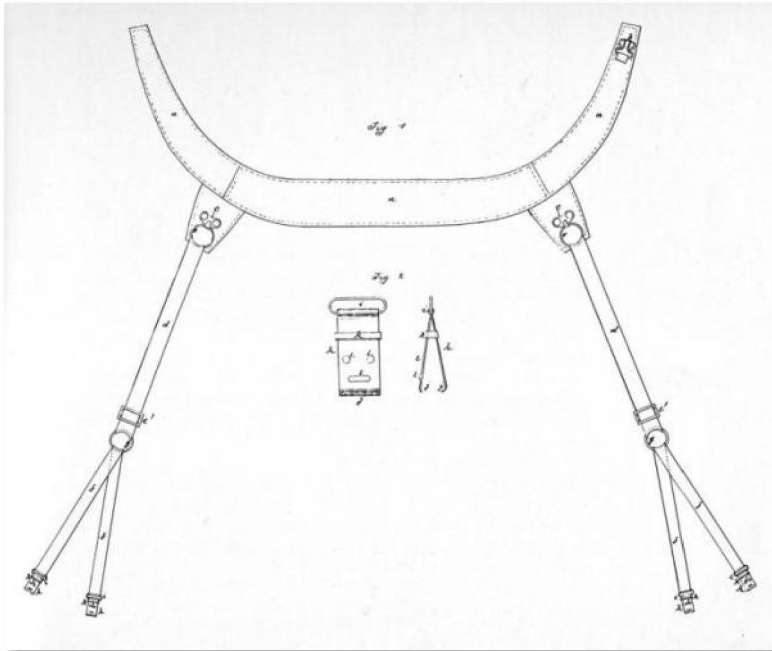
**Korsetti noin vuodelta 1900.  
Valokuva Timo Huvilinna.**

## Sukkanauhat

R. K-S

Ensimmäiset sukkanauhaliivit – vyö ja siihen kiinnitetyt pystysuorat sukkanauhat – patentoitiin Ranskassa 1876. Jo samana vuonna ne nähtiin Englannissa ensin näyttämöllä Offenbachin musiikin tahdittamalla tanssijattarilla. Pian sen jälkeen ne levisivät käyttöön niin Euroopassa kuin Amerikassakin. Aluksi sukkanauhavyötä pidettiin korsetin päällä, mutta 1900-luvun alussa sukkanauhat alettiin kiinnittää korsettiin.

Sittemmin sukkanauhat ovat olleet kiinni lantioliivissä, kokoliivissä, korsetissa tai lyhyessä torsoletissa ja jälleen sukkanauhavyössä, josta on tullut paljon alkuperäistä koristeellisempi alusasu.



Sukkanauhaliivin rakenne, jonka korsettien valmistaja Féréol Dedieu kehitti 1876.

Naisten alushousujen käytöllä on katkonainen menneisyys, sillä pitkä paita on toiminut myös alavartalon alusvaatteena. Alushousuja tiedetään käytetyn ainakin antiikin Roomassa ja Länsi-Euroopan yläluokan keskuudessa 1500-luvulla. Kalsongit tulivat uudelleen muotiin 1700-luvulla erityisesti ratsastuspuvun kanssa tai muissa tilanteissa, joissa hame olisi voinut nousta ylös.

1700- ja 1800-lukujen vaihteessa uusklassinen muoti suosi pitkiä alushousuja. 1800-luvun alussa ne saattoivat olla niin pitkät, että lahkeiden suut näkyivät helman alta, vaikka puvut olivat edelleen pitkiä. Tähän aikaan alushousut saattoivat olla myös villa- tai puuvillatrikoota, jolloin ne muistuttivat enemmän nykyisiä leggingsejä kuin housuja. Triכון käyttö alusvaatteissa oli poikkeuksellinen episodi, ja puuvillakangas säilyi tyyppillisenä materiaalina pitkälle 1900-luvulle.

Suomessa kaupunkilaisnaiset omaksuivat kalsongit vähitellen 1800-luvun alkupuolelta lähtien, mutta niiden leviäminen koko kansan keskuuteen kesti vielä 100 vuotta. Naiset vieroksuivat housuja useista syistä. Ne miellettiin miehiseksi vaatteeksi ja ne olivat epämukavat ja kahlitsevat. Housut yhdistettiin epäilyttäviin naisiin, kuten estraditaiteilijoihin, ja niitä hävettiin. Kunniallinen nainen ei sellaisia tarvinnut. Lisäksi kansannaiset pitivät kalsonkeja tarpeettomana ylellisyytenä ja herrasväen vaatteena. Juuri herrasväen korsetteja käyttäneille naisille housut kuitenkin olivat erityisen hankalat.



**Nuoret naiset kuivattamassa järvessä kahlitessa kastuneita pöksyjä 1900-luvun alussa.**

Museon kokoelman vanhimmat housut ovat 1880-luvun alusta. Ne ovat avomalliset, eli lahkeet ovat erillään ilman haarasaumaa. Tällainen malli oli välttämätön silloin, kun housut puettiin korsetin alle. Avohousumalli esiintyy vielä vuonna 1921 painetussa teoksessa *Liinavaatteiden piirustuksia*. Vuonna 1926 ilmestyneessä oppikirjassa *Kodin liinavaatteet* avohousuja ei enää ollut. Silloin muodissa olivat sivuhalkiolliset housut, jotka kiinnitettiin

vyötäisille nauhalla, niin että housut eivät valahtaneen alas, kun takaosa avattiin luukun tapaan. Ohuesta kankaasta valmistettiin 1920-luvulta lähtien hienoja housuja, joissa ei enää ollut halkiotakaan vaan kuminauha vyötäröllä.

Trikooalushousuja, kaatioita, valmistivat Suomen Trikoo Tampereella ja Kudos Oy Silo Turussa, mutta trikoo saavutti nykyisen valta-asemansa hitaasti.



## Paitahousut

R. K-S

Paitahousut eli yhdistetty kerrasto (combination) ilmestyi naisten aluspukeutumiseen 1870-luvun lopulla mutta yleistyi vasta 1900-luvun puolella. Paitahousut oli keksintö, jonka tarkoitus oli vähentää leveän paidan ja alushousujen suurta kangasmäärää vyötäröllä ja hoikentaa vartaloa kokonaisuudessaan.

Avokaulaista paitaa kritisoinut tohtori Alice Stockmannin valisti naisia vuonna 1889 seuraavasti:

*...Sen lisäksi täytyy paidan ohella käyttää eri kauluksilla varustettuja kaatioita (housuja), ja kaikki kaulukset, vaikka ne olisivat miten väljät tahansa, rasittavat lihaksia. Sentähden pitäisi naisten ommella paitansa ja kaationsa yhteen ("hemdhosen", "unionssits"). Mallit näihin osaa kuka tahansa itse muodostaa siten, että asettaa kaation mallin joko yöpaidan tai väljän pitkähihaisen alusliivin keskuspaikalle. Tämän vaatekappaleen saapi tehdä joko ohuesta villavaatteesta, liinasesta tai pumpulikankaasta, ja sen päällä saattaa pitää toisen samanlaisen, mutta paksummasta kankaasta, esim. flanelista tai vankasta villavaatteesta valmistetun. (Terveys-oppia. Koti ja yhteiskunta 9/1889.)*



**Paitahousut vuodelta 1919 ohutta puuvillabattistia. Valokuva Timo Huvilinna.**

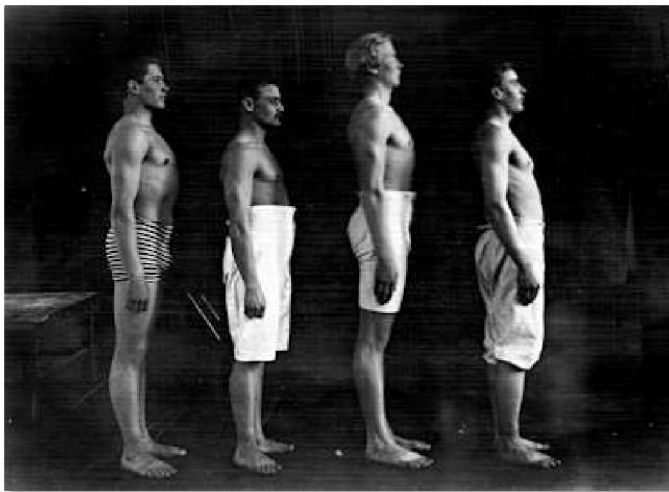
Kokoelman paitahousut ovat kevyemmät kuin valistuskirjoituksessa, joka lienee viitannut ns. terveysalusasuihin. Naisasianaiset ja lääkärit suosittelivat niitä, mutta ne menestyivät melko huonosti.

Ohuista kankaista valmistetut kevyet paitahousut tulivat suosituiksi 1920-luvulla, jolloin naisten muoti suosi yksinkertaisia linjoja eikä vyötäröä enää kuristettu korsetilla. Käytössä oli ainakin kolmea tyyppiä: lahkeellinen malli, hamemainen osa lahkeiden päällä sekä ns. amerikkalainen malli, jossa oli vain haarojen välistä kulkeva läppä paidan etu- ja takahelman välissä. Ongelmaksi jäi kuitenkin sukkanauhaliivien käyttö: pitääkö niitä paitahousujen alla vai päällä.

Amerikkalaisten paitahousujen idea vastaa 1980-luvulla muodissa ollutta teddyä, joka yhdisti aluspaidan ja housut kuten body mutta oli sitä väljempi ja joustamattomampi.

Miesten alushousujen historia on mutkikas kuten päällyshousujenkin. Housujen kaavoitus on ollut vaatetuksen historian vaikein hanke. Pitkään miehet selvisivätkin ilman housuja siinä mielessä, mitä nykyään ymmärretään länsimaisen miehen housuilla. Silti antiikin Roomassa, joissa arvostettiin suurista kankaista kiedottuja vaatteita leikattujen sijaan, puvun alla saattoi olla lyhyet alushousut, joissa oli saumoja. Keskiajalla alushousut olivat joko valehousut eli lannevaate, jonka osa kietaistiin jalkojen välistä, tai leikatut ja ommellut.

Pitkään uudella ajallakin useimpien miesten ainoa alusvaate oli pitkä paita. Yläluokan miehillä saattoi olla alushousujakin, mutta esimerkiksi säämiskästä valmistettu housujen vuori saattoi korvata alushousut. Miesten alushousuissa käytännöllisyys ja kestävyys olivat keskeisiä ominaisuuksia silloin, kun yläluokan ulospäin näkyvä pukeutuminen vielä oli yhtä koristeellista kuin naisillakin. Pitkiä alushousuja tarvittiin vasta vähitellen 1700-luvun loppupuolelta saakka, koska vasta silloin miehet alkoivat käyttää pitkiä housuja.



Nuorukaisia alushousuissaan 1800- ja 1900-lukujen vaihteessa.

Suomessa kalsonkien käyttö tuli muotiin kaupungeissa 1800-luvun alussa, mutta ne vakiintuivat hitaasti. 1800-luvulla miehillä oli aina enemmän paitoja kuin alushousuja, joita käytettiin vain parhaan puvun kanssa. Muuttumattomuus oli miesten alusvaatteiden keskeinen ominaisuus. Sen vuoksi ne olivat helppoja tuotteita alkavalle valmisvaateteollisuudelle 1800-luvun jälkipuolelta lähtien. Silti niitä valmistettiin kotonakin, ja ne kuuluivat käsityökoulujen opetusohjelmaan.

Kun pitkien alushousujen malli vakiintui 1800-luvun lopulla, ne varustettiin myös pienillä hyödyllisillä yksityiskohdilla. Takana vyötäröllä oli napitettava tamppipari, jonka kireyttä voitiin säätää. Etukaarrokkeen yläreunaan oikealle ja vasemmalle ommeltiin kolmesta kohtaa kiinni nauha. Näin muodostuivat lenkkiparit, joista alushousut voitiin ankkuroida samoihin olkaimiin päällyshousujen kanssa.

Sama malli esiintyy vuonna 1915 ilmestyneessä kirjassa *Illustrerad sömnadsbok för svenska hem*, Wetterhoffin työkoulun opettajaosastolla valmistetussa kurssityössä 1917–1919 ja Helsingin käsityöpiston seminaarin kurssityössä 1940-luvun puolivälissä. Leikkaus on kuitenkin jokseenkin sama myös 1930-luvun amerikkalaisen postimyyntiluettelon mallissa ja Stockmannin myymissä Atlas-merkkisissä alushousuissa. Ne on valmistettu trikoosta vyötärökaarroketta lukuun ottamatta.

Kaikki oikeudet:

Helsingin yliopistomuseo

Kirsti Salo-Mattila

Ritva Koskennurmi-Sivonen

Toimittaja:

Jaana Tegelberg

2009