



HELSINGIN YLIOPISTOMUSEO
KOKOELMAPOLIITTINEN OHJELMA
2019

Sisällysluettelo

1. Johdanto	3
Helsingin yliopistomuseon kokoelmatehtävä	3
Helsingin yliopistomuseon toimintaa ohjaavat lait, asetukset ja päätökset	4
Globaali vaikuttaja – yhdessä	10
2. Kokoelmat	11
Kokoelmien kartuttaminen	11
Kokoelmien historia	15
Kokoelmat 2018	27
3. Kokoelmien hallinta	34
Luettelointi	34
Luetteloinnin historiaa ja nykypäivää Helsingin yliopistomuseossa	36
Kokoelmien säilytys	41
Kokoelmien käsittely, turvallisuus ja riskien arviointi	43
Poistot	47
Lainaus	49
4. Kokoelmatilat	50
5. Kokoelmien saavutettavuus	53
6. Helsingin yliopistomuseon kokoelmatoiminnan tavoitteet tulevaisuudessa	56
Kokoelmat haltuun	56
Kokoelmien ylläpito laadukkaammaksi	57
Helsingin yliopiston lähihistoria ja nykyhetken ilmiöt talteen	58

Kannen kuva: Taidehistorian veistokuvakokoelmaa yliopiston päärakennuksen vanhan puolen 4. kerroksen käytävällä. Kuva Timo Huvilinna 2015.

1. Johdanto

Helsingin yliopistomuseon kokoelmatehtävä

Museon kokoelmat ovat museotyön perusta ja ydin, jonka varaan museon muu toiminta rakentuu. Kokoelmatoiminnan tavoitteena on ylläpitää kokoelmiin kuuluvia aineistoja laadukkaasti niin, että ne säilyisivät tuleville sukupolville. Samalla on kuitenkin tärkeää, että kokoelmat ovat mahdollisimman hyvin jo tämän päivän tutkijoiden ja kaikkien muidenkin käytössä, jotta pyrkimys tiedon avoimuuteen ja laaja-alaiseen sivistämiseen täyttyisi. Museolaki velvoittaa kaikki museot sekä tallentamaan että säilyttämään aineellista ja visuaalista kulttuuriperintöä. Helsingin yliopistomuseon tallennus- ja kartutustoiminnan tavoitteena on täydentää kokoelmia sellaisilla aineistoilla ja kokoelmaobjekteilla, joita kokoelmissa ennestään ei ole, mutta jotka kuuluvat Yliopistomuseon kokoelmapoliittisessa ohjelmassa määritellyn tallennusvastuun piiriin.

Helsingin yliopistomuseon kokoelmatoiminnasta vastaa kokoelmatiimi kokoelmapäällikön johdolla. Yliopistomuseon kokoelmatiimiin kuuluu kaksi vakinaista museoamanuenssia, vakinainen projektisuunnittelija ja yksi määräaikainen museoamanuenssi (2018). Jokaisella on joitakin erityisvastuualueita, mutta tarvittaessa jokainen tiimin jäsen, myös kokoelmapäällikkö, osallistuu kaikkiin kokoelmatyöhön kuuluviin tehtäviin, ja sen lisäksi tarvittaessa näyttelytyöhön. Yliopistomuseon liian pieni resursointi niin henkilöstön kuin toiminnan rahoituksenkin suhteen on selkeä uhka kokoelmien kartuttamiselle, luetteloinnille ja säilyttämiselle.

Yliopistomuseo arvioi vuosittain kokoelmatoimintaansa määrällisesti tilastoimalla digitoituja kokoelmaobjekteja, kokoelmiin vastaanotettuja lahjoituksia, kokoelmapalveluiden asiakas- ja tilausmääriä sekä henkilökunnan osallistumista alan koulutukseen, työryhmiin, seminaareihin ja konferensseihin. Osa tiedoista kerätään valtakunnallista Museotilastoa varten, osa on omaa toiminnan arviointia varten.

Helsingin yliopistomuseon kokoelmatoiminnan puitteet, toimintaperiaatteet ja tavoitteet määritellään museon kokoelmapoliittisessa ohjelmassa. Museon hoidossa olevat kokoelmat ja niiden syntyhistoria sekä kokoelmien kartuttamisen, ylläpidon ja saavutettavuuden periaatteet esitellään ohjelmassa. Samalla arvioidaan myös toimintaa ja sovitaan kokoelmatyön keskeisimmät tavoitteet tulevaisuudelle. Kokoelmapoliittisen ohjelman sisältöä arvioidaan säännöllisesti ja sitä päivitetään tarvittaessa. Päivittämisestä vastaa Yliopistomuseon kokoelmapäällikkö yhdessä kokoelmatiimin kanssa.



Hopeiset rehtorin valtikat vuodelta 1640 Yliopistomuseon näyttelyssä. Kuva Sakari Kiuru 2011.

Helsingin yliopistomuseon toimintaa ohjaavat lait, asetukset ja päätökset

Helsingin yliopistomuseo vaalii Helsingin yliopiston kulttuuriperintöä ja ylläpitää sen kokoelmia, välittää näyttelytoiminnalla tietoa yliopiston historiasta, tieteestä ja opetuksesta, rakentaa yliopistoyhteisön identiteettiä ja vahvistaa osaltaan yliopiston näkyvyyttä ja tunnettuutta ympäröivässä yhteiskunnassa. Yliopistomuseo avaa ja esittelee kokoelmiaan myös verkon kautta.

Yliopistomuseon viimeisin vahvistettu **työjärjestys** on vuodelta 2007, ja se on monilta osiltaan vanhentunut. Työjärjestyksessä määritellään:

Helsingin yliopistomuseo – on yleisölle avoin museo, jossa esitellään Helsingin yliopiston ja Suomen tieteen historiaa pysyvän museonäyttelyn ja vaihtuvien näyttelyiden avulla. – Lisäksi Helsingin yliopistomuseo pitää luetteloita yliopiston museaa-

lisesta esineistöstä ja taideteoksista, huolehtii valokuvakokoelmista, pitää hallussaan olevaa historiallista aineistoa tutkimuksen ja tiedonvälityksen käytettävissä sekä yleisön nähtävissä, sekä tukee yliopistohistoriallista tutkimusta toimimalla yliopistohistoriallisena tietokeskuksena. (Helsingin yliopistomuseon työjärjestys, hallintojohtajan 1.4.2007 vahvistama.)

Monien Helsingin yliopiston sisäisten muutosten ja mullistusten keskellä Yliopistomuseolle ei ole laadittu päivitettyä työjärjestystä. Viimeisin museon tehtäviin ja organisatoriseen asemaan puuttuva päätös on **rehtorin päätös** 1248/2018 (3.12.2018), jossa Yliopistomuseo siirrettiin Luonnontieteellisen keskusmuseon johtajan alaisuudesta yliopistopalvelujen yleishallinnon toimialalle 1.1.2019 lähtien. Siinä ei oteta kantaa Yliopistomuseon tehtäviin, mutta todetaan hyvin yleisellä tasolla:

Museon uuden sijainnin tulee yliopistollisena tehtävänä olla mahdollisimman neutraali suhteessa yliopiston tiedekuntiin ja erillisiin laitoksiin sekä omata synergiaetuja suhteessa sijoitusyksikkönsä. Tämä toteutuu parhaiten yliopistopalveluiden yleishallinnossa, joka vastaa mm. yliopiston arkistotoimesta ja protokollatoiminnasta.

Helsingin yliopistomuseon toimintaa ja siten myös kokoelmien ylläpitoa ohjataan useilla laeilla, suosituksilla ja säännöillä. **Museolain** (314/2019) mukaan museotoiminnan tarkoituksena on:

- 1) kulttuuri- ja luonnonperinnön sekä taiteen tallentaminen ja säilyttäminen;
- 2) aineistoja ja muita sisältöjä koskevan tutkimuksen edistäminen ja hyödyntäminen;
- 3) aineistojen ja tiedon saatavuuden, saavutettavuuden ja käytön edistäminen;
- 4) kulttuuri- ja luonnonperinnön sekä taiteen esittäminen ja elämysten tarjoaminen;
- 5) yleisötyö, vuorovaikutus sekä opetuksen ja kasvatuksen edistäminen.

Yliopistolaissa (558/2009) sanotaan:

Yliopistojen tehtävänä on edistää vapaata tutkimusta sekä tieteellistä ja taiteellista sivistystä, antaa tutkimukseen perustuvaa ylintä opetusta sekä kasvattaa opiskelijoita palvelemaan isänmaata ja ihmiskuntaa. Tehtäviään hoitaessaan yliopistojen tulee edistää tutkimustulosten ja taiteellisen toiminnan yhteiskunnallista vaikuttavuutta.

EU:n komission suosituksessa (**Recommendation Rec (2005) 13 of the Committee of Ministers to member states on the governance and management of university heritage**) jäsenmaiden hallitukset ja yliopistot veloitetaan huolehtimaan yliopistojen tieteellisten ja opetuskokoelmien sekä muun kulttuuriperinnön säilymisestä.



Fysiikan kabinetin kokoelmaan kuuluva Daniellin kondensaatiohygrometri vuodelta 1839.
Kuva Susanna Åke 2014.

Kansainvälinen museoneuvosto ICOM julkaisi **Museotyön eettiset säännöt** järjestön yleiskokouksessa Soulissa 2004, ja suomenkielinen laitos säännöistä julkaistiin 2005. Eettiset säännöt ovat ammatillisen museotyön perusta. Ne tarjoavat museotoiminnalle vähimmäisvaatimukset, joihin museoiden henkilökunta pyrkii kaikkialla maailmassa. Kokoelmista todetaan, että museot ylläpitävät kokoelmiaan yhteiskunnan ja sen kehityksen hyväksi. Eettisissä säännöissä annetaan toimintamalli ja ohjeistusta kokoelmien ammatilliseen ylläpitoon, saavutettavuuteen ja toiminnan lainmukaisuuteen.

Mahdollisuuksien museo - Opetus- ja kulttuuriministeriön museopoliittinen ohjelma 2030

hahmottelee suomalaisen museolaitoksen kehittämisen vision vuoteen 2030 saakka. Tavoitteena on, että museot ovat aktiivisia ja näkyviä toimijoita yhteiskunnassa. Ne ovat aloitteen tekijöitä ja osallistujia ajankohtaisissa keskusteluissa sekä toimivat rohkean ja avoimen vuorovaikutuksen foorumeina. Museoiden näyttelyt kiinnostavat ajankohtaisuudellaan kansainvälistäkin yleisöä. Museot toimivat yhä tiiviimmin yhdessä ihmisten ja yhteisöjen kanssa.

Museoissa olevat aineistot, tieto ja osaaminen ovat avoimesti saatavilla ja ne tukevat uusien oivallusten syntymistä ja ymmärryksen lisääntymistä. Ohjelmassa mainitaan myös yliopistot, joista ohjelmassa todetaan:

Yliopistojen museoiden yhteistyötä tulee tiivistää yliopistojen museoiden aseman ja rahoitusperusteiden selkiyttämiseksi. Niiden toiminta yliopistojen yhteiskunnallisen vaikuttavuuden lisäämisessä tulee saada näkyvämmäksi. Yliopistojen museoissa on varmistettava ulkopuolisille toimijoille ja muille hallinnonaloille tarjottavien palveluiden riittävä resursointi ja oikea hinnoittelu, jotta ne eivät heikennä edellytyksiä hoitaa museon perustehtäviä. (s. 47) [...] Yliopistoilla on hallussaan merkittäviä kansallisia museo-kokoelmia, joiden säilyminen tulisi ohjelman mukaan turvata lainsäädännöllä vastaavasti kuin muiden valtion omistamien tai rahoittamien museoiden kokoelmat. (s. 52)



Professori Salli Eskola (oikealla) tutkijoiden kanssa yliopiston kemian laitoksella 1950-luvulla.
Kuva Yrjö Lintunen 1950–52.

Kokoelmatoiminnan kannalta on merkittävää kokoelmien nostaminen yhdeksi Museopoliittisen ohjelman pääteemoista:

Museoiden kokoelma- ja tietovarannot ovat monipuolisessa käytössä oleva toiminnan perusta. Museot tuovat entistä aktiivisemmin kokoelmiaan ja aineistojaan esille ja käyttöön yhteisöjen ja yhteiskunnan voimavaraksi. Keskeisin osa kokoelmia on digitalisoitu ja verkon kautta saavutettavissa. [...] Museot kartuttavat kokoelmiaan ja muita aineistojaan suunnitelmallisesti, vastuullisesti ja toisiaan täydentäen. Museot tekevät kokoelmayhteistyötä paikallisesti, alueellisesti ja valtakunnallisesti. Kokoelmien ja aineistojen säilyminen on turvattu kestäväällä tavalla, ja tehokkaat kokoelmaprosessit ja -työkalut tukevat kokoelmien käytettävyyttä.

Kokoelmia tallennettaessa, luetteloitaessa, digitoitaessa ja annettaessa tutkijoiden ja muiden asiakkaiden käyttöön on otettava huomioon tekijänoikeussäädökset ja EU:n tietosuoja-asetus sekä kansallinen tietosuojalaki.

Tekijänoikeuslaissa (404/1961+muutokset) määrätään, että valokuvaajan oikeus valokuvaan on voimassa, kunnes 50 vuotta on kulunut sen vuoden päättymisestä, jona kuva valmistettiin. Valokuvataideteosten ja muiden taideteosten suoja-aika on 70 vuotta tekijän kuolemansa. Teoksen tekijällä ja valokuvaajalla on teokseensa tai kuvaansa sekä moraalinen oikeus (julkaistaessa nimi mainittava) että taloudellinen oikeus (hän voi veloittaa maksun kuvan käytöstä). Suomen museoliitto ja Kuvasto allekirjoittivat 29.3.2017 sopimuksen, joka mahdollistaa ammatillisesti hoidettujen museoiden kokoelmissa olevien suomalaisten taiteilijoiden teosten kuvien julkaisemisen museon hallitsemilla verkkosivuilla ja sovelluksissa ilman teostai tekijäkohtaista sopimusta. Helsingin yliopistomuseo liittyi sopimukseen syksyllä 2017.

Yliopistomuseon kokoelmaobjekteissa on henkilötietoja ja arkaluonteisia tietoja. Henkilötiedoista säädetään **EU:n tietosuoja-asetuksessa** (2016/679), joka tuli voimaan 25.5.2018, ja 1.1.2019 voimaan tulleessa kansallisessa **Tietosuojalaissa**. Tietosuojalailla säädetään tietyissä kysymyksissä poikkeuksia ja täsmennyksiä EU:n tietosuoja-asetukseen, esimerkiksi liittyen sananvapauden ja henkilötietojen suojan yhteensovittamiseen. Henkilötietojen käsittelyn perusteena Yliopistomuseossa on asetuksen 6 artiklan alakohta e): ”käsittely on tarpeen yleistä etua koskevan tehtävän suorittamiseksi tai rekisterinpitäjälle kuuluvan julkisen vallan käyttämiseksi”. Lisäksi tietosuojalain 4 §:n alakohdan 3 mukaan henkilötietoja voi käsitellä, kun ”käsittely on tarpeen tieteellistä tai historiallista tutkimusta taikka tilastointia varten ja se on oikeasuhtaista sillä tavoiteltuun yleisen edun mukaiseen tavoitteeseen nähden”. Tällä perusteella myös erityisten henkilötietojen (eli arkaluontoisten tietojen) käsittely on luvallista. Tietosuoja-asetus ja -laki tiukentavat henkilötietojen käyttöä aikaisempaan lainsäädäntöön



Kuvataiteilija Viggo Wallensköld kuvattuna väliaikaisessa työhuoneessaan Porthaniassa yhdessä professori Erkki Havansista maalaamansa muotokuvan sekä muotokuvassa esiintyvän oikeustieteellisen tiedekunnan oranssikantisen julkaisun kanssa. Kuva Timo Huvilinna 2013.

verrattuna, ja aineistojen avaamisen yleisön ja tutkijoiden käyttöön on pelätty vaikeutuvan. Keväällä 2019 julkaistiin netissä ohjeistus ”Tietosuoja KAM-sektorilla. Suositellut toimintatavat henkilötietoja sisältävien aineistojen käsittelyyn kirjastoissa, arkistoissa ja museoissa”. Ohjeistuksessa muistutetaan, että kulttuuriperinnön suoja turvataan perustuslain 20 §:ssä, jonka mukaan vastuu luonnosta ja sen monimuotoisuudesta, ympäristöstä ja kulttuuriperinnöstä kuuluu kaikille. Suomessa saatettiin voimaan vuonna 2018 Faron sopimus (Euroopan neuvoston puiteyleissopimus kulttuuriperinnön yhteiskunnallisesta merkityksestä), jossa kulttuuriperintö määritellään olevan ”niitä menneisyydestä perittyjä voimavaroja niiden omistajasta riippumatta, jotka ihmisten mielestä kuvastavat heidän jatkuvasti muuttuvia arvojaan, uskomuksiaan, tietojaan ja perinteitään” (2 artikla). Edelleen KAM-sektorin ohjeissa tuodaan esille erot Tietosuojalaissa määriteltyjen roolien, rekisterinpitäjän ja henkilötietojen käsittelijän, välillä. Jos aineisto on siirtynyt kirjaston, arkiston tai museon omistukseen, kyseisen organisaatio on tällöin aineistossa olevien henkilötietojen suhteen rekisterinpitäjä, mutta jos aineisto on talletettu organisaatiolle, se on henkilötietojen käsittelijä. Rekisterinpitäjällä on suurempi vastuu ja enemmän velvollisuuksia.

Laissa viranomaisen toiminnan julkisuudesta (621/1999) määritellään yksityisyyden suojan piiriin kuuluvien asiakirjojen salassapitoajaksi 50 vuotta henkilön kuolemasta tai jos tästä ei ole tietoa, 100 vuotta asiakirjan päiväyksestä. Tietosuoja-asetus toisaalta ei koske kuolleita henkilöitä, joten sitä soveltaen esimerkiksi kuolleiden henkilöiden valokuvien käsittely on sallittua. Lakien lisäksi myös hyvä tapa rajoittaa esimerkiksi sellaisten valokuvien käyttöä, joissa on kuvattu henkilöiden yksityistä vapaa-ajan viettoa.

Globaali vaikuttaja – yhdessä

Helsingin yliopiston strategia vuosille 2017–2020 on nimetty: Globaali vaikuttaja – yhdessä. Strategiansa mukaan yliopisto rakentaa parempaa maailmaa ottamalla entistä vahvemman roolin globaalien ongelmien ratkaisemisessa. Kolme strategista tavoitetta ovat:

1. Luova, kansainvälinen oppimisen ja huippututkimuksen ympäristö
2. Opiskelija keskiöön ja
3. Uusiutumisen mahdollistavat voimavarat.

Helsingin yliopistomuseo on myös ottanut tavoitteekseen kansainvälisyyden. Yliopistomuseon päänäyttelyssä tuodaan esille Helsingin yliopiston toiminnan kansainvälisyyttä kautta



Suomen Punaisen Ristin ambulanssin henkilökuntaan kuuluva mies istumassa aasin selässä Venäjän-Japanin -sodan aikana Kiinassa, Mantšuriassa. Valokuvan on ottanut sotakirurgina toiminut tuleva professori Richard Faltin vuonna 1905.

aikojen, ja Yliopistomuseo on mukana kansainvälisissä museoalan järjestöissä ja verkostoissa, joita ovat muun muassa International Council of Museums ICOM -järjestön alakomitea University Museum and Collections UMAC, Euroopan yliopistojen museoita ja kokoelmia yhdistävä Universeum sekä European Association of Museums of the History of Medical Sciences.

Yliopistomuseo on Helsingin yliopiston strategian mukaisesti myös asettanut opiskelijan keskiöön sekä näyttely- että muussa toiminnassaan. Helsingin observatorion yleisökeskus pyrkii kasvattamaan tulevia luonnontieteilijöitä, ja Yliopistomuseon vuonna 2015 avatussa päänäyttelyssä on painotettu ylioppilaiden ja opiskelun historiaa. Yhteistyö museologian oppiaineen kanssa on ollut tiivistä, ja sitä kehitetään edelleen. Paitsi museologian myös muiden oppiaineiden opiskelijoita halutaan tutustumaan kokoelmiin ja käyttämään niitä opinnäytetöiden lähdemateriaalina. Erityisesti käsityötieteen, lääketieteen, hammaslääketieteen ja antiikin kokoelmia sekä veistokuvakokoelmaa on perinteisesti käytetty opetuksessa.

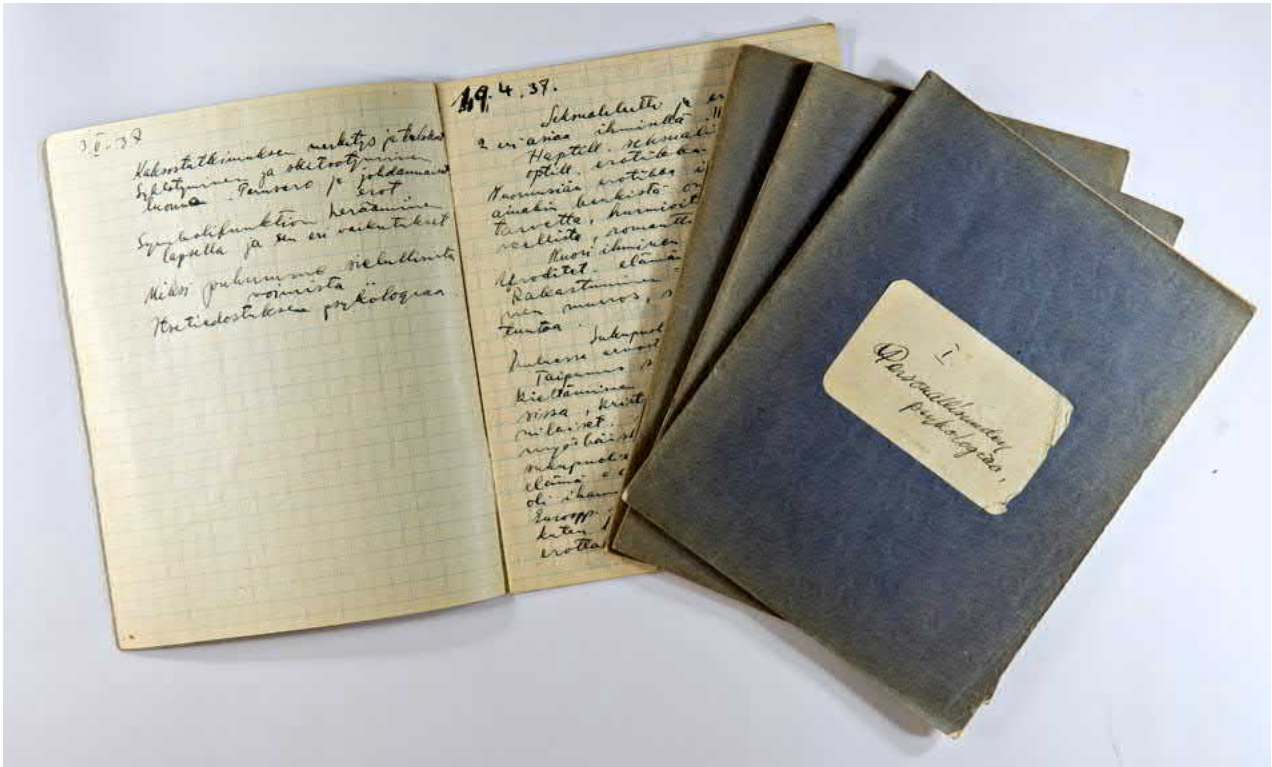
2. Kokoelmat

Kokoelmien kartuttaminen

Yliopistomuseon kokoelmia kartutetaan aineistolla, jolla on yhteys yliopistohistoriaan, yleiseen tieteen historiaan, Helsingin yliopistossa tehtävään tutkimukseen, opetukseen, opiskeluun, opiskelijaelämään, yliopistossa toimineisiin henkilöihin tai yliopiston kiinteistöihin. Vaikka pääpaino on Helsingin yliopistossa, voi museo yliopistohistoriallisena tietokeskukseksi tallentaa myös muihin korkeakouluihin ja yliopistoihin liittyvää aineistoa. Lääketieteen, eläinlääketieteen, hammaslääketieteen ja käsityötieteen kokoelmia sekä antiikin ja taidekokoelmia voidaan kartuttaa myös kokoelmia muuten täydentävällä materiaalilla, sillä niillä on erilainen kokoelmahistoria kuin yliopistohistoriallisella kokoelmalla. Yliopistomuseon tallennusvastuuseen on katsottu myös kuuluvaksi Helsingin ja Uudenmaan sairaanhoitopiirin HUS:n klinikoiden vanhemmat museaaliset aineistot; erityisesti ennen 1.3.1958 ajoittuvat (tuolloin perustettiin Helsingin yliopistollinen keskussairaala HYKS), mutta tapauskohtaisesti harkiten myös uudemmat aineistot, jotka täydentävät lääketieteen historian kokoelmaa. Vuosina 2018-2019 on käynnissä HUS:n museokokoelmien kartoittaminen, ja siihen liittyen tullaan rajanvetoa tallennusvastuun jakoon HUS:n ja Helsingin yliopistomuseon välillä varmasti tekemään.

Yliopistomuseo on mukana ammatillisten museoiden tallennus- ja kokoelmayhteistyöverkostossa (TAKO), jossa Yliopistomuseon vastuulla on tutkimus, opetus ja opiskelijaelämä Helsingin yliopistossa (pooli 6: Taide, oppi ja kokemus). Myös pooli 2:n (Yksilö, yhteisö ja julkinen elämä) kanssa on tehty yhteistyötä 2018 alkaen.

Yliopistomuseolle tarjottu aineisto, joka ei sovi museon kokoelmiin, pyritään ohjaamaan mahdollisuuksien mukaan muihin kokoelmiin tai museoihin. Esimerkiksi yliopistoon liittyviä arkistomateriaaleja voidaan neuvoa tarjoamaan yliopiston kirjaamo- ja arkistopalveluihin, kirjoja Kansalliskirjastoon tai Helsingin yliopiston kirjastoon ja tekstiilejä, jotka eivät liity käsityönopettajakoulutukseen tai käsityötieteen oppiaineeseen, Suomen käsityön museoon.



Luentomuistiinpanoja persoonallisuuspsykologiasta teoreettisen filosofian professorin Eino Kailan luennoilta kevätlukukaudelta 1937. Kuva Timo Huvilinna 2017.

Päätöksen aineiston vastaanottamisesta tekee kokoelmapäällikkö yhdessä kokoelmatiimin kanssa. Erityisen suuren tai merkittävän lahjoituksen ollessa kyseessä lopullisen päätöksen tekee museonjohtaja. Ennen päätöstä asiaa hoitava kokoelmatiimin jäsen tutustuu aineistoon sekä arvioi sen merkityksen ja kunnon. Tarvittaessa pyydetään mielipidettä ulkopuolisilta asiantuntijoilta, esimerkiksi aihetta tuntevalta tutkijalta tai kollegoilta muista museoista.

Yliopistomuseon kokoelmat karttavat useimmiten lahjoituksin tai sisäisin siirtein yliopiston kampuksilta. Yliopiston kampuksilla on lisäksi paljon sellaista museaalista materiaalia, jota ei toistaiseksi ole voitu inventoida museon toimesta. Muuttojen yhteydessä museo pyrkii huolehtimaan siitä, että arvokas aineisto pysyy tallessa kampuksilla tai että tarvittaessa se pelastetaan museon kokoelmiin.

Museo voi lainata yliopiston piiristä tai yksityishenkilöiltä kuvamateriaalia reprokuvattaksi kokoelmiinsa. Tällöin kuvien käyttöoikeuksista sovitaan lainaavan tahon kanssa kirjallisesti. Kirjoja myös ostetaan, mutta valokuvia ja etenkin esineitä harvemmin. Esine-, taideteos-,

valokuva- tai arkistoaineiston lahjoitus dokumentoidaan aina lahjoituskirjalla tai muulla vastaavalla sopimuksella. Yliopiston piiristä tulleen materiaalin omistaja on aina Helsingin yliopisto, joten juridisesti katsottuna sen liittämistä museon kokoelmin ei ole pakko laatia luovutussopimusta. Kokoelmien hallinnointia kuitenkin helpottaa, jos kaikista museon aineistoista on sopimus, joten sen laatiminen on suositeltavaa. Yliopistomuseo ei ota vastaan deponointeja kuin poikkeustapauksessa, ja silloin laaditaan selkeä sopimus deponoidun aineiston ylläpidosta ja siitä, kuinka esimerkiksi tarvittava konservointi kustannetaan.

Helsingin yliopiston taidekokoelma karttuu pääasiassa lahjoituksin. Nopeimmin laajeneva kokoelma, Galleria Academica, karttuu 5–12 teoksen vuosivauhtia tiedekuntien sisällä järjestettyjen muotokuvakeräysten seurauksena. Muuta taidetta yliopisto hankkii harvoin. Museon rooli näissä hankinnoissa on konsultoiva.

Museo tallentaa mahdollisuuksien mukaan toimialaansa liittyvää kirjallisuutta. Kirjastoa kartutetaan pääosin lahjoituksin, jonkin verran myös ostamalla. Monet kokoelmiin saaduista kirjoista ovat ilmaiskappaleita, joissa on julkaistu kuvia Yliopistomuseon kokoelmista.



Yliopiston kassa kiireisenä lukuvuoden alussa. Kuva Yrjö Lintunen 1950–52.

Audiovisuaalista aineistoa kartutetaan harkinnanvaraisesti. Museo ei pysty pitämään yllä sel-
laista laitekantaa, jota ei-digitaalisen äänite- ja nauhoitearkiston asiallinen hoito edellyttäisi.

Tulevaisuudessa tulee kiinnittää huomiota

- Nykypäivän ja lähihistorian tallentamiseen sekä esineistönä, valokuvina että dokumentoiden valokuvaamalla ja haastatteluin. Esinekokoelmassa 1940–1950-lukua uudempaa aineistoa ja valokuvakokoelmassa 1950-lukua uudempi aineisto on aliedustettuna.
- Opiskelun, opiskelijaelämän ja opiskelijajärjestöjen historian ja nykypäivän tallentamiseen.
- Museossa huonommin edustettujen tutkimusalueiden, kuten humanististen tieteiden ja teologian historian tallentamiseen.
- Lääketieteelliseen, hammaslääketieteelliseen ja eläinlääketieteelliseen korkeakoulu-
seen, opetukseen ja tutkimukseen liittyvän aineiston tallentamiseen. Tällä hetkellä
kokoelmat painottuvat historiallisista syistä enemmän ammatin harjoittamiseen.
- Lääketieteen valokuvakokoelmassa hoitotapahtumiin liittyvien kuvien kartuttamiseen.



Vuoden 2017 äitiyspakkausten sisältö. Kuva Timo Huvilinna 2018.

Yliopistomuseo ei pääsääntöisesti kartuta

- Luonnontieteellisen keskusmuseon tallennusvastuuseen kuuluvia aineistoja, kuten eläin-, kasvi- tai geologisia näytteitä.
- Maatalousesineistöä. Maataloushistoriaan liittyvät esineet ohjataan pääsääntöisesti Maatalousmuseo Sarkaan.
- Museon kokoelmissa ennestään hyvin edustettuja aineistoja. Tällaisia voidaan kuitenkin poikkeustapauksessa ottaa vastaan käyttökokoelmaan näyttelyissä ja työpajoissa käytettäväksi.
- Huonokuntoista aineistoa, paitsi jos sen arvo tieteen tai kulttuurihistorian kannalta on erityisen suuri.
- Henkilökunnalle tai muille kokoelmille vaarallisia aineistoja (esimerkiksi kemikaaleja, mahdollisesti asbestia sisältäviä esineitä jne), mikäli niiden turvalliseen säilytykseen ja käsittelyyn ei ole käytettävissä tiloja tai resursseja.
- Aineistoa, jonka proveniensi- ja kontekstitiedot ovat hyvin puutteelliset ja todennäköisesti niitä ei pystytä koskaan selvittämään.
- Aineistoa, jonka omistus on epäselvä. Mikäli tällaista aineistoa, kuten kampuksilla esillä olevaa taidetta, kuitenkin liitetään kokoelmaan, on pyrittävä selvittämään sen omistussuhde.
- Hallinnollista arkistoaineistoa. Museo voi ottaa vastaan kokoelmia täydentäviä arkistoja, mutta muuten arkistoaineisto ohjataan esimerkiksi yliopiston kirjaamo- ja arkistopalveluille.
- Vanhaa lääketieteellistä kirjallisuutta ja oppikirjoja. Tällaisia aineistoja tarjoavat asiakkaat voidaan ohjata ottamaan yhteyttä esimerkiksi Meilahden kampuskirjastoon Terkkoon, Seinäjoen Sairaalamuseoon tai Kansalliskirjastoon. Yliopistomuseo voi ottaa vastaan lääketieteen historiateoksia.
- Ihmisjäänteitä. Tapauskohtaisesti voidaan harkita esimerkiksi hammasnäytteiden tai muiden vastaavien kokoelmaa täydentävien ihmisjäänteiden tallentamista.

Kokoelmien historia

Helsingin yliopistomuseo perustettiin 2003 yhdistämällä yliopiston historiaa esittelevä Helsingin yliopiston museo, Lääketieteen historian museo, Eläinlääketieteen historian museo, Hammaslääketieteen museo ja Käsityönopettajan koulutuslinjan kokoelmat. Museoiden yhdistämistä edelsi Helsingin yliopiston museoiden ja kokoelmien neuvottelukunnan (1995-2001) toiminta. Neuvottelukunnan tehtävänä oli edistää yliopiston museoiden yhteistyötä sekä suunnitella edellä mainittujen museoiden ja kokoelmien tulevaisuutta. Päämääränä oli Luonnontieteellisen keskusmuseon rinnalle perustettava museokokonaisuus esittelemään tieteen ja tutkimuksen historiaa, joka siis toteutui.

Helsingin yliopiston museo perustettiin 1978, jolloin museoamanuessi käynnisti museaalisesta esineistön dokumentoinnin ja kokoamisen hallintorakennuksen 3. kellarikerroksen varmuusvarastoon. Yliopiston historiallista esineistöä oli kartoitettu projektiluontoisesti jo 1974, jolloin yliopiston kaikkia laitoksia kehoitettiin rehtorin allekirjoittamalla kirjeellä ilmoittamaan historiallisesti arvokkaasta aineistosta, jota tarkastamaan ja luetteloimaan palkattiin taidehistorian opiskelija. Vuoden 1974 kartoituksessa saatiin dokumentoitua 659 esineen tiedot. Ne olivat pääasiassa vanhoja museaalisia huonekaluja ja tutkimuslaitteita. Vuonna 1978 käynnistyneen museoaineiston kokoamisen tuloksena museon tiloihin siirtyivät mm. Turun akatemian perustamisasiakirja ja akatemian hopeiset valtiat yliopiston perustamisvuodelta 1640 sekä havainto- ja opetusvälineitä sisältävä fysiikan kabinetti. Fysiikan kabinetin vanhin ja arvokkain osa siirrettiin museon kokoelmiin fysiikan laitokselta 1979–1982, ja loput kokoelmasta laitoksen Kumpulaan muuton yhteydessä 2001. Fysiikan kabinetissa on esineitä 776 kpl.



Geologien käyttämä puhallusputki (Blow-pipe) -laitteisto. Sillä tehtiin mineralogisia pika-analyysejä kenttäoloissa. Kuva Sanna-Mari Niemi 2014.



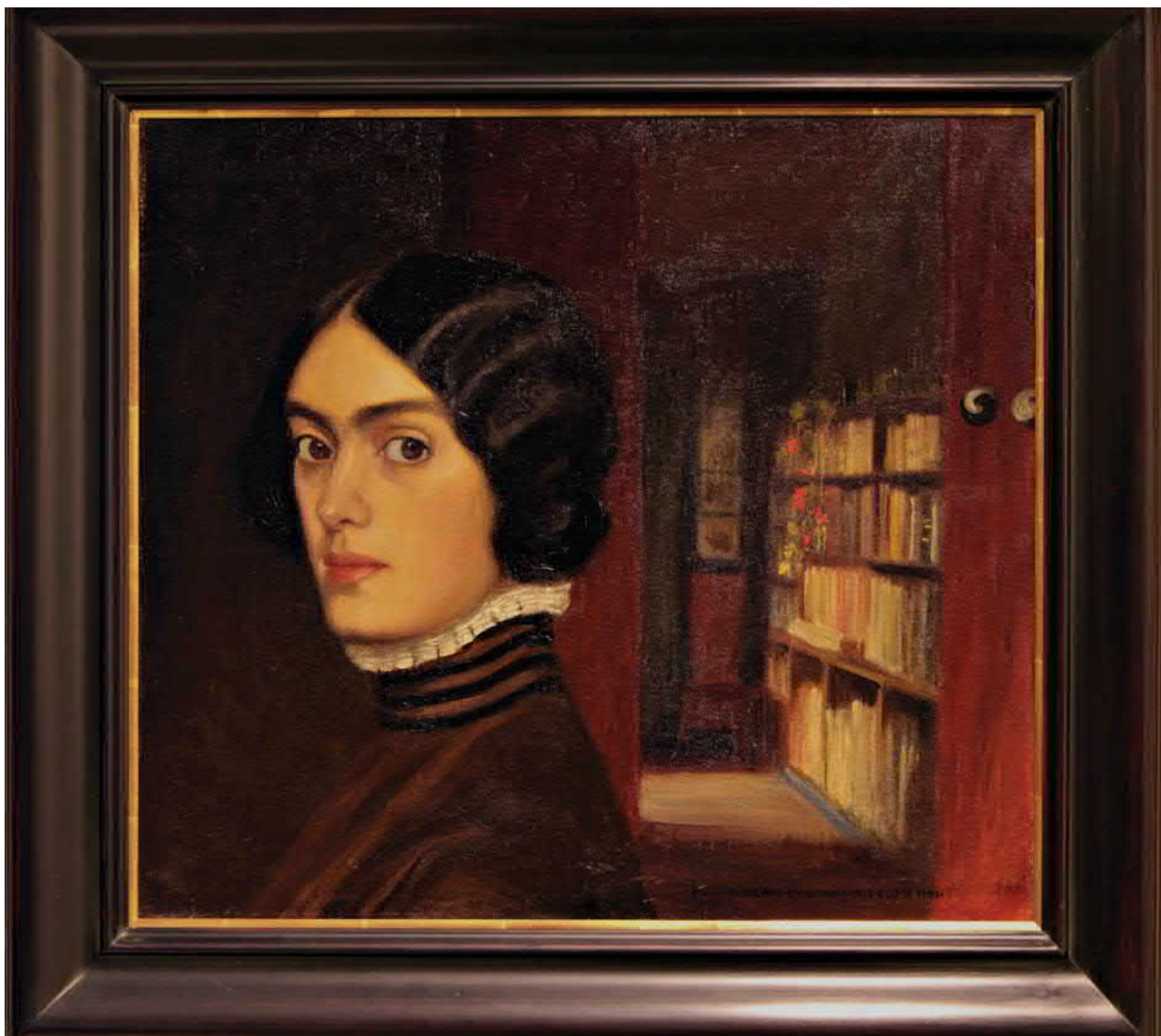
Hevoselle tehdään hampaan juurihoitoa yliopistollisessa eläinsairaalassa. Kuva Veikko Somerpuro 2003.

Yliopistohistoriallinen näyttely avattiin yliopiston hallintorakennuksen kellarissa 1983. Näyttely oli sopimuksesta avoinna vieraille ja muille kiinnostuneille, lähinnä ryhmille. Välillä keuhkotiini museon pitämistä auki säännöllisesti kerran viikossa, mutta tieto tästä ei saavuttanut yleisöä. Yleisiksi aukioloapäiviksi vakiintuivat 1990-luvulla yliopiston vuosipäivä, kansainvälinen museopäivä ja yliopiston avajaispäivä.

Helsingin yliopiston museon valokuvakokoelmat saivat alkunsa Helsingin yliopiston taidehistorian laitokselta, yliopiston vanhasta tiedotustoimistosta sekä tekniseltä osastolta siirretyistä kuvista. Myöhemmin kokoelmiin liitettiin sekä yliopiston sisältä siirrettyjä että yksityishenkilöiltä tai yhteisöiltä lahjoituksena saatuja kuvakokoelmia. Merkittävimmät ostot ovat olleet Yrjö Lintusen Alma Mater -kirjaa varten 1950-luvun alussa kuvaamat valokuvat, joista osa on lasinegatiiveille kuvattu, ja Veikko Somerpuron 1990–2000-lukujen taitteessa Yliopisto- ja Yliopistolainen-lehtiä varten ottamat kuvat. Merkittäviä lahjoituksia kokoelmiin ovat olleet Pohjois-Pohjalaisen Osakunnan ja Eteläsuomalaisen Osakunnan valokuvakokoelmat, joissa vanhimmat kuvat ovat 1800-luvun lopulta.

Helsingin yliopiston museon vastuualueeseen kuului myös huolehtia Suomen suurimmasta muotokuvakokoelmasta **Galleria Academicasta** ja muusta taiteesta. Muotokuvakokoelma sai alkunsa kenraalikuvernöörin, Kuninkaallisen Turun akatemian kanslerin Per Brahen lahjoitettua muotokuvansa akatemian kirjastoon 1652. Akatemian aikaisia muotokuvia on säilynyt 16 kpl. Kokoelman vanhimmat teokset tuhoutuivat tulipaloissa 1738 ja 1827. Autonomian ajalta muotokuvia on säilynyt kaikkiaan yli 130 kpl, ja 1900-luvulta muotokuvia kokoelmassa on yli 650 kpl.

Osa taidekokoelmasta hankittiin piirustuslaitokselle opetuksen tueksi. 1800-luvun alkupuolella hankittiin lähinnä kipsiveistoksia, litografioita ja mallikuvia. Vuonna 1842 yliopisto osti kymmenen Alexander Lauréuksen öljyvärimaalausta, joista teos St. Louis -juhla Pariisissa I on deponoitu Ateneumiin 1926. Taidehistoriallisesti merkittävä maisemamaalaus Maantie Hämeessä (Helteinen kesäpäivä) hankittiin 1860-luvulla romanttisen koulukunnan edustajalta, piirustussalin entiseltä oppilaalta Werner Holmbergiltä. Myös tämä teos on deponoitu Ateneumiin. 1800-luvun loppupuolella hankittiin töitä niin piirustuslaitoksen opettajilta kuin oppilailtakin. Piirustuksenopettaja, taiteilija Eero Järnefelt hankki piirustussalille 1900-luvun ensimmäisellä vuosikymmenellä runsaasti erilaisia taideteoksia, myös joiltakin ulkomaalaisilta taiteilijoilta. Merkittävä lisä yliopiston taidekokoelmaan tuli 1950-luvulla, jolloin yliopiston vierashuoneita varten hankittiin noin viisikymmentä taideteosta. Sittemmin taidekokoelma karttui satunnaisesti joidenkin ostojen ja lahjoitusten myötä, kuten Ernst ja Ines Nevanlinnan kunniakodin 17 taideteoksen kokoelmalla, joka lahjoitettiin Helsingin yliopistolle vuonna 1963. Helsingin yliopiston 350-vuotisjuhlan yhteydessä 1990 muodostuneessa lahjakokoelmassa on myös jonkin verran taideteoksia.



Olga Gummerus-Ehrström 1908: Omakuva. Kuva Timo Huvilinna 2012.

Rakennuspiirustuskokoelma koottiin Helsingin yliopiston museoon 1980-luvulla. Tuolloin kerättiin talteen yliopiston kiinteistöjen historiallisia rakennuspiirustuksia yliopiston eri laitoksilta ja talletettiin museoon yliopiston teknisen osaston rakennuspiirustusarkiston historiallinen osa. Kokoelmassa oli vuonna 2003 noin 1300 piirustusta yliopiston kiinteistöistä 1800- ja 1900-luvuilta. Rakennuspiirustuskokoelma oli karttunut pääasiassa siirtoina yliopiston laitoksilta ja tekniseltä osastolta, jonkin verran myös lahjoituksina.

Kun uusi Helsingin yliopistomuseo perustettiin 2003, Helsingin yliopiston museon kokoelmassa oli 4 280 esinettä, 16 353 valokuvaa, 10 hm arkistoaainesta, 2 hm av-aineistoa, n. 1300 rakennuspiirustusta ja n. 2 000 kirjaa.

Vuonna 1937 perustettu **Lääketieteen historian museo** toimi alkuaikoinaan kahdessa tilavassa huoneessa Helsingin yliopiston päärakennuksen ylimmässä kerroksessa. Museon kokoelmat tuhoutuivat helmikuun pommituksissa 1944.

Vuonna 1955 Suomen Lääkäriliitto teki aloitteen museon perustamiseksi uudelleen Helsingin yliopiston yhteyteen. Esineistön keruu mm. vanhoista läänin- ja yleisistä sairaaloista alkoi vuonna 1958. Esineet sijoitettiin väliaikaisesti anatomian laitoksen kellariin odottamaan uusien museotilojen löytämistä.

Museon tilakysymys pysyi pitkään ratkaisematta. Asian edistämiseksi perustettiin vuonna 1961 Amici Historiae Medicinae (myöhemmin Suomen Lääketieteen Historian Seura). Näyttelytilat löytyivät lopulta Helsingin Kirurgisen sairaalan yhteydestä, entisestä eristysosatorakennuksesta. Museoesineistö muutti rakennukseen vuonna 1968, ja suurelle yleisölle Helsingin yliopiston Lääketieteen historian laitos ja museo avattiin kaksi vuotta myöhemmin. Lääketieteen historian museo muutti 1990 Hämeentielle Arabian yritystaloon ja edelleen Yliopistomuseon osaksi Arppeanumiin 2003. Lääketieteen historian museon kokoelma on vuosien varrella kärsinyt vaurioita muun muassa huonojen säilytysolosuhteiden ja lukuisien liian pienillä resursseilla hoidettujen muuttojen vuoksi.

Vuonna 1970 Lääketieteen historian museo ja Suomen Radiologiyhdistys ryhtyivät toimenpiteisiin röntgenmuseon aikaansaamiseksi Suomeen. Yhteistyön tuloksena kerättiin laaja esinekokoelma, ja 1977 perustettiin Lääketieteen historian museon alainen Röntgen- ja säteilyturvallisuusosasto. Suunnitteilla olleen röntgenmuseon perustaminen ei kuitenkaan koskaan toteutunut.

Lääketieteen historian museon esinekokoelmat muodostuvat eri puolilla Suomea toimineiden sairaaloiden hoitovälineistä, huonekaluista ja astioista sekä yksityisten lahjoittajien luovuttamista lääketieteeseen, sairaanhoitoon ja hammaslääketieteeseen liittyvistä hoito- ja tutkimusvälineistä. Kokoelmaan kuuluu myös mm. laaja sairaanhoitajapukujen ja -merkkien kokoelma, röntgenlaitteiden kokoelma ja mitalikokoelma sekä terveydenhuoltoalalla työskentelevien exlibris-kokoelma. Helsingin yliopiston historiaan liittyviä lääketieteen kokoelmia ovat mm. Ylpön lapset -vahakuvakokoelma sekä Hygienian laitoksen pienoismallikokoelma. Kokoelmien muodostumisessa on erityisesti 1970-luvulta lähtien yksityisten lahjoittajien merkitys ollut suuri.

Lääketieteen historian museon valokuvakokoelma sisältää kuvia Suomen eri sairaaloista, lääkäreiden ja sairaanhoitajien henkilökuvia, 1900-luvun sotiin liittyviä kuvia sekä kuvia sairaanhoitajien kursseista, työelämästä sekä sairaanhoitajien ja lääkäreiden kongresseista. Valokuvakokoelmaan kuuluu myös yli 80 valokuva-albumia.

Lääketieteen historian kirjastoon kuuluu sairaaloiden, hoitolaitosten sekä lääketieteellisten yhdistysten ja yritysten historiikkeja, biografioita ja lääketieteen historiaa käsitteleviä teoksia. Lisäksi kirjastossa on vanhoja lääketieteellisiä julkaisuja ja oppikirjoja, terveystieteiden



Viipurin sotilassairaalan hoitohenkilöstöä suorittamassa toimenpidettä potilaalle Viipurin sotilassairaalassa 1920–30-luvulla.

tuskirjallisuutta sekä kausijulkaisuja. Kirjaston kokoelmat ovat karttuneet pääosin yksityisin lahjoituksin.

Lääketieteen historian arkistossa on muun muassa lääkäreiden sekä sairaan- ja terveydenhoitajien arkistoja, sairaaloiden arkistoaineistoja, lehtileikkeitä sekä julkaisemattomia opinnäytetöitä.

Eläinlääketieteen historian museon kokoelmat ovat suurimmaksi osaksi peräisin Suomen Kunnaneläinlääkäriliiton 50-vuotisjuhlensa kunniaksi 1973 perustamasta museosta. Kokoelmista oli vastuussa Suomen Eläinlääkäriliitto, joka luovutti museon 100-vuotisjuhlallisuuksiensa yhteydessä 1992 Eläinlääketieteelliselle korkeakoululle. Korkeakoulusta tuli puolestaan 1995 Helsingin yliopiston eläinlääketieteellinen tiedekunta, jolta museo siirtyi Helsingin yliopistomuseon osaksi 2003.

Eläinlääketieteen historian museon esinekokoelmat ovat karttuneet pääasiassa yksityisinä lahjoituksina. Suurin osa kokoelmista muodostuu eläinlääkäreiden työssään käyttämistä välineistä. Lisäksi kokoelmiin kuuluu jonkin verran lääkkeitä, elintarvike- ja ympäristöhygieniaan liittyviä laboratoriovälineitä ja instrumentteja sekä valistustyössä käytettyjä opetustauluja, pienoismalleja ja palkintoja.



Hevosen pään anatominen malli. Kuva Katariina Pehkonen 2014.

Eläinlääketieteen historian valokuvakokoelmat, jotka ovat pääasiassa kertyneet yksityisinä lahjoituksina, koostuvat muun muassa eläinlääkäreiden henkilökuvista, ulkomailla opiskeluun liittyvistä kuvista sekä Eläinlääketieteelliseen korkeakouluun liittyvistä kuvista.

Eläinlääketieteen historian kirjastokokoelmiin kuuluu noin 14 hyllymetriä kirjallisuutta, muun muassa vanhoja eläinlääketieteellisiä kirjoja sekä oppikirjoja.

Eläinlääketieteen arkisto koostuu muun muassa eläinlääkäreiden henkilöarkistoista, yhdistysten arkistoaineistoista ja elintarvikehygieniaan liittyvistä aineistoista.

Hammaslääketieteen museo perustettiin 1979 hammaslääketieteen laitoksen muuttaessa Fabianinkadulta Ruskeasuolle. Vapaaehtoisvoimin toimineen museon näyttely avattiin 1982.

Aluksi museon kokoelma karttui pääosin yliopiston hammasklinikalta peräisin olevalla esineistöllä, mutta vuosien varrella museo sai runsaasti lahjoituksia yksityisiltä hammaslääkäreiltä. Merkittävä osa kokoelmasta onkin muodostunut yksityisten lahjoitusten kautta. Vuonna 1986 hammastarvikeliike Oy DentalDepot Oy lahjoitti Hammaslääketieteen museolle oman museo-kokoelmansa, jota oli kartutettu paitsi DentalDepotin välineillä myös lahjoituksin.

Vuonna 2003 osa esineistä siirrettiin Yliopistomuseon uuteen perusnäyttelyyn Arpeenum-rakennukseen, ja niistä edelleen osa museon kokoelmatiloihin vuonna 2014. Hammaslääketieteen arkistoa siirrettiin Yliopistomuseosta yliopiston keskusarkistoon 2016. Hammaslääkäreiden käyttämät työvälineet ja unitit eli hoitoyksiköt ovat hyvin edustettuina.



Hammaslääketieteen museon kokoelman säilytystilaa Ruskeasuolla. Tilasta ollaan luopumassa vuonna 2020. Kuva Henna Sinisalo 2014.

Yliopiston hammasklinikalta talteen otettu esineistö koostuu muun muassa opetusvälineistä, opiskelijoiden tekemistä harjoitustöistä ja ortopantomografin kehittelyn yhteydessä syntyneistä prototyypeistä. Hammaslääketieteen museon valokuvakokoelma koostuu lähinnä Fabianinkadulla toimineen hammasklinikan tiloissa otetuista kuvista ja Oy DentalDepot AB:hen liittyvistä valokuvista. Hammaslääketieteen valokuvakokoelma siirtyi Ruskeasuolta muiden Yliopistomuseon arkistotiloihin 2012. Valokuvista ei ole olemassa luettelo.

Käsityötieteen koulutuslinjan kokoelmiin tallennettiin Helsingin käsityöopettajaopiston ajoilta lähtien käsityöopettajan koulutuksen yhteydessä tehtyjä harjoitustöitä eri vuosikymmeniltä, alaan liittyviä työvälineitä ja tarvikkeita sekä lahjoituksena vuosien varrella tulleita vaatteita, asusteita ja sisustustekstiilejä. Vanhimmat tekstiilit ovat 1800-luvun alusta. Käsityöopettajakoulutus siirtyi Helsingin yliopistoon, filosofisen tiedekunnan kasvatustieteelliseen osastoon 1975. Kun käsityötieteen laitos muutti Helsinginkadulta Siltavuorenpenkereelle 2002, kokoelmat siirrettiin Helsingin yliopiston museon (vuodesta 2003 Helsingin yliopistomuseon) hoidettaviksi. Kokoelmassa oli tuolloin jonkin verran kirjoja ja arkistoaineistoa, mutta ei juurikaan valokuvia, joitakin opetuksessa käytettyjä diasarjoja lukuun ottamatta. Luetteloimatonta aineistoa tuli siirron mukana n. 5 hm.



Käsityötieteen kokoelmaan kuuluva pitkä, kesällä käytettävä iltapuku Riitta Immonen Sportin mallistosta.
Kuva Salme Vanhanen 2015.

Observatorion kokoelma siirtyi Helsingin yliopistomuseon hallintaan vuonna 2010 tähtitieteen laitokselta, kun laitos lopetettiin ja liitettiin fysiikan laitoksen yhteyteen Kumpulan kampukselle Geofysiikan ja tähtitieteen osastoon. Vuonna 2010 kokoelmassa oli 452 esinettä, ja muutama valokuva. Kokoelmasta poistettiin 54 esinettä vuonna 2013.

Helsingin observatorio rakennettiin vuosina 1831–34. Rakennuksen suunnittelivat arkkitehti Carl Ludvig Engel (1778–1840) ja tähtitieteen professori Friedrich Wilhelm August Arglander (1799–1875). Se oli edistyksellinen observatorio, josta otettiin mallia muille observatoriolle Euroopassa. Observatoriorakennus peruskorjattiin 2011–2012, ja sinne avattiin Helsingin yliopistomuseon tähtitieteen yleisökeskus. Observatorion Meridiaanialissa suuret tähtitieteelliset havaintolaitteet ovat yhä alkuperäisillä paikoillaan, ja vanhoja tutkimuslaitteita on esillä vitriineissä.



Maatalousmuseon kokoelmaan kuuluvat päivätyöpulkat telineessä. Päivätyöläisen tekemät työpäivät merkittiin kaksiosaiseen pulkkaan, joissa toinen puoli oli päivätyöntekijällä ja toinen puoli isännällä. Päivän lopuksi osat sovitettiin yhteen ja merkki työpäivästä tehtiin molempiin puolikkaisiin. Päivätyöpulkan käytöstä on peräisin sanonta ”Päivä on pulkassa”. Kuva Maria Tukia 2016.

Maatalousmuseo siirtyi Helsingin yliopistomuseon alaisuuteen vuoden 2012 alusta lähtien. Museon historia alkaa 1900-luvun alusta, jolloin maanviljelysopin professoriksi nimitetty Gösta Grotenfelt alkoi kerätä maatalouteen liittyvää museoesineistöä, ensin Mustialan maatalousoppilaitoksen tiloihin, sitten Tikkurilaan Valtion Maanviljelystaloudelliselle koe-laitokselle. Kokoelmat siirtyivät varsinaisesti Helsingin yliopiston haltuun 1938, jolloin Maa-talousmuseolle valmistui Viikkiin Jussi Paatelan suunnittelema kaksikerroksinen rakennus. Museonäyttely oli avoinna yleisölle 1946-2012. Näyttelyn keskeisen sisällön muodosti kansal-lisesti ja yliopistohistoriallisesti arvokas esikoneellisen ajan maatalousvälineiden kokoelma, jonka esittelyyn rakennus suunniteltiin. Museon kokoelmassa oli noin 3 000 maatalouteen liittyvää esinettä.

Taidehistorian veistokuvakokoelman hallinta siirtyi taidehistorian oppiaineelta Yliopisto-museolle 2014. Kokoelma on pääosin kartutettu 1800-luvun kuluessa. Ensimmäiset kolme veistosta, Laokoon-ryhmä, Belvederen Apollo ja Versailles'n Artemis, hankittiin ylioppilaiden



Taidehistorian veistokuvakokoelmaa yliopiston vanhan puolen 4. kerroksen taidehistorian opintosalissa. Kuva Timo Huvilinna 2018.

keräämin varoin 1840-luvulla. Veistokset olivat mukana Suomen ensimmäisessä taidenäytelyssä yliopiston piirustussalissa vuonna 1845. Ajatus antiikin veistosten kipsikopioiden hankkimisesta Keisarillisen Aleksanterin -yliopiston kokoelmiin heräsi klassillisen filologian apulaisen Nils Abraham Gyldénin johdolla 1830–1840-luvulla Saksan vastaavien kokoelmien innoittamana.

Veistokuvakokoelman kartuttamista jatkettiin 1869 estetiikan professori C. G. Estlanderin aloitteesta. Vastaavanlaiset kokoelmat olivat tyypillisiä eurooppalaisille yliopistoille. Taustalla oli ajatus taiteen, estetiikan ja historian ymmärtämisestä klassisen taiteen veistokopioiden kautta. Veistoshankinnat liittyivät myös suomalaisen sivistyselämän ja opetuksen kehittämiseen.

Ensimmäiset hankinnat tehtiin Pariisista, Louvren taidemuseosta 1871 yliopiston piirustuslaitoksen opettajan Adolf von Beckerin avustuksella. Kuvanveistäjä Carl Eneas Sjöstrand kokosi ja viimeisteli veistokset Suomessa. Veistokuvakokoelma avattiin yleisölle vuonna 1873 Keisarillisen Aleksanterin yliopiston uudessa laboratorio- ja museorakennus Arppeanumissa. Esillä oli 49 antiikin veistoskopiota. Viimeisin hankinta, kopio Huittisten hirvenpäästä, tehtiin 1912.

Kokoelmat 2018

Yliopistomuseon kokoelmat muodostuvat esineistä, valokuvista, kirjoista, arkistoaineistosta, audiovisuaalisesta aineistosta, taideteoksista ja rakennuspiirustuksista. Kokoelmat käsittävät yhteensä noin 130 000 kokoelmaobjektia, joista pari prosenttia on esillä näyttelyissä tai kampeuksilla. Omia kokonaisuuksiaan ovat muotokuvakokoelma Galleria Academica, muu taidekokoelma, yliopisto- ja tieteenhistoriallinen kokoelma, huonekalukokoelma, rakennuspiirustuskokoelma, veistokuvakokoelma, antiikin kokoelma, lääketieteen historian museon kokoelma, eläinlääketieteen historian museon kokoelma, hammaslääketieteen museon kokoelma, sote-kokoelma, käsityötieteen kokoelma, Observatorion kokoelma ja Maatalousmuseon kokoelma.

Vuosittainen kokoelmien kartuntatilasto laaditaan kokoelmanhallintajärjestelmän aineistotyyppien mukaisesti. Rakennuspiirustukset lasketaan esinekategoriaan kuuluviksi. Oheisessa tilastossa kokoelmanhallintajärjestelmään luetteloidut objektit voivat olla kokoelmissa ennestään olleita, nyt museolöytöinä luetteloituja objekteja, tai museolle kyseisenä vuonna vastaanotettuja lahjoituksia tai siirtoja yliopiston sisältä.

Vuonna 2018 Akseli-tietokantaan viety	Vuonna 2018 Akseli-tietokantaan viety	Akseli-tietokannassa v. 2018 lopussa	Luetteloimattomat	Kaikki yhteensä	Julkisessa portaalissa 2018 (Arjen historia/ Finna)
Esineet	638	28 355	18 000	46 355	4 970 (17,5% kaikista tietokannassa olevista)
Taideteokset	35	1 614	14	1 628	271 (16,8%)
Valokuvat	1395	29 063	33 100	62 163	6 445 (22,2%)
Kirjat	53	3 100	272 hm	380 hm	2 828 (91,2% vain arjen historia)
Arkistot	36	207	55 hm	120 hm	-

Kokoelmatilasto 2018

Yliopiston taidekokoelmaan kuuluu laaja **Galleria Academica** -muotokuvakokoelma sekä muuta taidetta ja veistoksia. Suurin osa taideteoksista eli noin 80 % on esillä yliopiston kiinteistöissä. Taidekokoelma karttuu pääosin lahjoituksin. Vain pieni osa muotokuvista ja taideteoksista on ollut yliopiston itsensä aktiivisesti hankkimia. Yliopistomuseo hallinnoi teosten kunnostamista sekä vastaa niiden luetteloinnista, sijoittelusta kampuksille ja lainaamisesta yliopiston ulkopuolisille tahoille, kuten muille museoille näyttelyihin.

Muotokuvista valtaosa on maalauksia, mutta kokoelmassa on myös veistoksia, piirustuksia ja valokuvateoksia. Muotokuvakokoelma karttuu 5–12 teoksen vuosivauhtia tiedekuntien sisällä järjestettyjen keräysten seurauksena. Muotokuvakokoelmassa on 1 105 teosta (tilanne 5/2019). Kaikki uudet lahjoitukset ja hankinnat dokumentoidaan ja luetteloidaan tietokantaan, mikäli hankkijataho niistä ilmoittaa museolle. Muotokuvat on inventoitu järjestelmällisemmin edellisen kerran 2010-luvun alkupuolella.

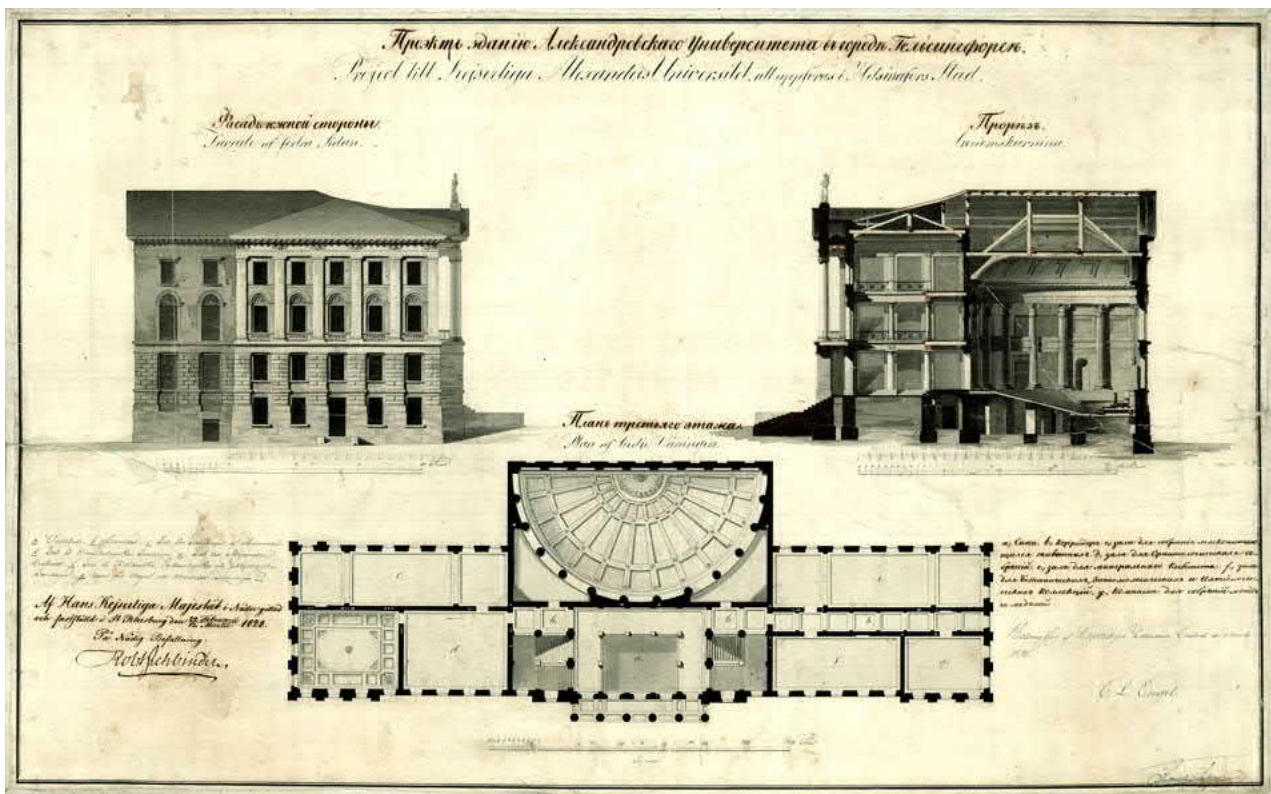
Muotokuvien lisäksi yliopiston taidekokoelmassa oli muuta taidetta noin 570 teosta (5/2019). Suurimmat alakokoelmat ovat piirustussalin kokoelma, yliopiston vierashuoneiden kokoelma sekä Ernst ja Ines Nevanlinnan kokoelma. Viimeisimmät yliopiston yksittäiset taideteoshankinnat tehtiin 2010 Kaisu Koivistolta, 2012 ja 2016 Santeri Tuorilta ja 2015 Heikki Marilalta. Yliopiston tiloissa on myös noin 1 000 valtion taideteostoimikunnan niihin sijoittamaa valtion omistamaa taideteosta, joiden hoidosta taideteostoimikunta vastaa.



Riikka Lenkkerin vuonna 2004 maalaama muotokuva meijeriopin professorista Pirkko Antilasta. Kuva Timo Huvilinna. 2012

Vuonna 2014 Yliopistomuseon hallintaan siirrettiin 136 veistoksen **taidehistorian veistokuva-****kokoelma**, jota aiemmin hallinnoi taidehistorian oppiaine. Kokoelmaan kuuluu 78 antiikin, 52 renessanssin, kolme varhaiskristillistä, yksi kotimainen ja kaksi aasialaista kipsiveistoskopiota.

Yliopistomuseossa on laaja ja arvokas **rakennuspiirustuskokoelma**, jossa on alkuperäispiirustukset useimmista yliopiston käytössä olevista ja nimenomaan yliopistoa varten rakennetuista vanhoista kiinteistöistä. Vanhimmat piirustukset ovat C. L. Engelin yliopiston päärakennuksesta, Observatoriosta, Yliopiston kirjastosta (nykyään Kansalliskirjasto) ja ns. Vanhasta klinikasta (Unioninkatu 37) tekemät suunnitelmat. Rakennuspiirustuskokoelma karttuu pääasiassa yliopiston tilatoimialan hallusta siirretyillä piirustuksilla. Rakennuspiirustuskokoelmassa on noin 3 400–3 500 piirustusta, joista tietokannassa on noin 3 200.



Arkkitehti C. L. Engelin rakennuspiirustus: Keisarillinen Aleksanterin yliopisto, 1828. Piirustuksessa on rakennuksen julkisivu etelään, leikkaus ja 3. kerroksen pohja. Leikkauskuvassa näkyy vestibyyliä eli rakennuksen juhlallista aulaa sekä juhlasalia.

Yliopisto- ja tieteenhistorialliseen kokoelmaan kuuluu yliopistohistoriaan liittyvää aineistoa, kuten tutkimuslaitteita, juhlaperinteeseen sekä opiskelijaelämän ja hallinnon historiaan liittyvää esineistöä, huonekaluja, valokuvia ja kirjoja. Havainto-opetuksessa tai tutkimuksessa käytettyjä laitteita ja välineitä on siirretty museon kokoelmiin mm. fysiikan, kemian, fysiologian, geologian ja tähtitieteen oppiaineista. Kokoelman pohjana ovat entisen Helsingin yliopiston museon kokoelmat, jotka karttuvat jatkuvasti sekä siirtoina yliopiston sisältä että lahjoituksina yliopiston ulkopuolelta. Esineet ovat suurimmaksi osaksi hyväkuntoisia. Kokoelmassa painottuvat luonnontieteet, sillä esimerkiksi humanististen tieteiden ja teologian opetukseen ja tutkimukseen liittyvä aineisto on hyvin kirjallista ja sijaitsee pääosin arkistoissa ja kirjastoissa.

Yliopisto- ja tieteenhistoriallisessa kokoelmassa merkittävimmät alakokoelmat ovat fysiikan kabinetti, antiikin kokoelma ja Observatorio-kokoelma. Antiikin esineiden kokoelma on syntynyt useiden yksityisten lahjoitusten tuloksena, ja siihen kuuluu myös klassillisen filologian (nykyinen antiikin kielten ja kulttuurien) oppiaineen kokoelma. Kokoelma sisältää mm. erilaisia astioita, koruja ja lampuja. Esineitä on kaikkiaan noin 400 kpl. Osa kokoelmasta on pysyvästi esillä Metsätalossa antiikin kielten ja kulttuurien oppiaineen tiloissa. Observatorio-kokoelma siirtyi museon hallintaan 2010. Se käsittää noin 330 tähtitieteen tutkimus- ja havaintolaitetta, joista vanhimmat ovat 1700-luvulta.



Tähtivalokuva, lasilevyllä otettu. Kuvassa on Orionin kaasusumu Messier 42 kuvattuna Helsingin yliopiston observatorion kaksoisrefraktorilla kuuden tunnin valotuksella. Kuva Ragnar Furuholm ja Alan Franck 30.1.1911.

Yliopistohistoriallisessa kirjastossa on sekä Helsingin yliopiston että muiden koti- ja ulkomaisten yliopistojen historiaan liittyvää, tieteen- ja oppihistoriallista, ylioppilaselämään, taiteeseen ja arkkitehtuuriin liittyvää sekä museologista kirjallisuutta. Kirjasto on karttunut pääosin lahjoituksin eli sattumanvaraisesti, joten se ei ole kattava valikoimaltaan. Siksi se toimii vain museon henkilökunnan käsikirjastona, eikä sitä tarjota asiakkaille käyttöön.

Yliopistohistoriallinen valokuvakokoelma sisältää henkilö- ja kiinteistökuvia sekä opetukseen, tutkimukseen, ylioppilaselämään, opiskeluun ja juhlaperinteeseen liittyviä kuvia. Kokoelma on karttunut lahjoituksin, ostoin ja yliopiston sisäisin siirroin. Museo pyrkii myös dokumentoimaan valokuvaamalla yliopiston kiinteistöjä ja yliopistoon liittyviä tapahtumia mahdollisuuksien mukaan.

Yliopistomuseo on luetteloinut kokoelmiinsa myös edelleen käytössä olevia huonekaluja. Historiallisten kiinteistöjen alkuperäiseen sisustukseen kuuluvien huonekalujen on tarkoitus jatkossakin pysyä alkuperäisissä sijoituspaikoissaan. Museo on mukana päätettäessä tällaisten arvohuonekalujen kunnostuksesta tai niiden uudelleen sijoituksesta. Jos sopivaa paikkaa niille ei löydy, museo voi tapauskohtaisen harkinnan mukaan liittää huonekaluja kokoelmiinsa.

Maatalous-metsätieteellisen tiedekunnan yhteydessä toimineen **Maatalousmuseon** tulevaisuutta pohtinut rehtorin asettama työryhmä luovutti raporttinsa 9.10.2011. Raportissa todettiin, että toiminnan jatkaminen entiseen tapaan ei ollut mahdollista, mutta asian jatkoselvittely siirtyi tulevaisuuteen. Museo siirrettiin Yliopistomuseon yhteyteen vuoden 2012 alusta lähtien ja näyttely suljettiin yleisöltä niukkojen resurssien takia. Työryhmän työskentelyn taustamateriaaliksi määräaikainen projektityöntekijä oli inventoinut museon yläkerroksen näyttelyssä olevan esineistön (noin 20 % kokoelmasta) valokuvaamalla. Asiantuntija-apua antoi museon eläkkeelle jäänyt museonhoitaja, jota haastateltiin ja litteroidut haastattelumateriaalit tallennettiin Yliopistomuseon kokoelmiin. Myös inventointivalokuvat (noin 700 kpl) on tallennettu Yliopistomuseon Akseli-tietokantaan. Näyttelyn alakerroksen koneellisen ajan esineistöä tai useissa eri varastoissa ollutta esineistöä ei ehditty tämän suhteellisen lyhytaikaisen inventointiprojektin yhteydessä käydä läpi.

Maatalousmuseon kokoelmaa ei luetteloitu Yliopistomuseon kokoelmiin, sillä työryhmän muistiossa päädyttiin tulevaisuudessa selvittämään mahdollisuudet siirtää kokoelma tai sen osia jollekin muulle museolle. Poikkeuksena oli arvokas Anton Ravander-Rauaksen eläinmuotokuvien kokoelma, jota konservoitiin vuosina 2013–2016. Eläinveistokset siirrettiin Yliopistomuseon kokoelmatiloihin 2014 ja ne liitettiin osaksi taidekokoelmaa 2018.



Ennätyslehmä Nopsa. Kuvanveistäjä Anton Ravander-Rauaksen vuonna 1958 veistämä pienoispatsas. Kuva Timo Huvilinna 2015.

Joulukuussa 2015 Maatalousmuseo-rakennuksessa tapahtui kaksi viemäriputken vuotoa, joiden seurauksena syntyi paha homekatastrofi. Vakuutuskorvausten avulla ydinosa museo-rakennuksessa olleesta kokoelmasta, noin 1 500 esinettä, saatiin pelastettua ja puhdistettua vuoden 2016 aikana, ja Suomen Maatalousmuseo Sarka tarjoutui ottamaan sen lahjoituksena vastaan. Esineiden lisäksi luovutettavassa kokoelmassa oli myös valokuvia ja arkistoinaistoja. Aineisto siirtyi Sarkaan 2018. Yliopistomuseo tallensi omiin kokoelmiinsa pienehkön määrän esineitä ja valokuvia. Loput noin 1 000 esinettä poistettiin perusteina huono kunto, vaikea puhdistettavuus, vähäiset kontekstiedot ja se, että samaa esinetyyppiä oli paljon. Kokoelmaan kuuluvia esineitä, joita Maatalousmuseo-rakennuksessa olevan kokoelman pelastus- ja puhdistusoperaatio ei koskenut, on kuitenkin edelleen muissa tiloissa noin 500 kappaletta. Näitä on tarkoitus seuloa, puhdistaa ja siirtää edelleen Sarkaan vuosina 2019-20.



Helmi Biese 1921: Vanha mänty. Biese lahjoitti maalauksen vuonna 1931 Helsingin käsityökoululle, jossa toimi itse piirustuksenopettajana pitkään. Maalaus oli välillä ”kateissa”, mutta löytyi vuonna käsityötieteen oppiaineen kellaritiloista, ja se luetteloiitiin museon kokoelmiin. Kuva Timo Huvilinna 2017.

Käsityötieteen kokoelma karttuu edelleen pääosin yksityisin lahjoituksin. Yliopistomuseo on ottanut vastaan vain sellaisia aineistoja, joilla on yhteys käsityöopettajakoulutukseen tai yliopiston käsityötieteen oppiaineeseen. Yhteistyö museon ja kokoelmat hyvin tuntevien käsityötieteen asiantuntijoiden kanssa on ollut tiivistä, ja kokoelmaa on käytetty opetuksessa ja tutkimuksessa. Vuonna 2018 kokoelmanhallintajärjestelmässä on luetteloituna hiukan alle 8 000 käsityötieteen kokoelmaan kuuluvaa esinettä. Kokoelman valokuvat saatiin Yliopistomuseon hallintaan käsityötieteen oppiaineen tiloista 2015, ja niistä on digitoitu reilu 300 kpl – digitoimatta (2018) on arviolta suurin piirtein saman verran. Käsityötieteen kokoelmaan otetaan uusia lahjoituksia vastaan vain valikoiden, sillä niiden luettelointi on nykyisillä resursseilla ollut hyvin hidasta.

Lääketieteen historian museon, Eläinlääketieteen historian museon ja Hammaslääketieteen museon kokoelmia ei ole kartutettu sen jälkeen, kun uusi Helsingin yliopistomuseo perustettiin 2003. Kokoelmien nimiä käytetäänkin kuvaamaan kartuntaa ennen museoiden yhdistämistä. Koska Yliopistomuseon kokoelmiin kuitenkin tallennettu runsaasti esineitä, valokuvia, kirjallisuutta ja arkistoaineistoa, joka on luonteeltaan samantyyppistä kuin edellä mainittujen lääketieteellisten museoiden kokoelmat, päätettiin vuonna 2017 perustaa **sote-kokoelma** kuvaamaan vuoden 2003 jälkeistä kartuntaa. Osa sote-kokoelman aineistoista on saatu siirtoina yliopiston tiedekunnista ja laitoksilta, mutta suurin osa on tullut Yliopistomuseolle lahjoituksina yksityishenkilöiltä ja sairaaloista. Suurempia kokonaisuuksia ovat esimerkiksi vuonna 2005 Yliopistomuseolle lahjoitettu Lapinlahden sairaalan esinekokoelma, vuonna 2011 lahjoitettu lääketieteen ja kirurgian tohtorille Karolina Eskelinille (1867–1936) kuulunut valokuva- ja arkistoaineisto sekä vuonna 2016 lahjoitettu Lastenlinnan erityismuseon esine- ja valokuvakokoelma.

Observatorion kokoelma ei varsinaisesti kartu, mutta joitakin yksittäisiä lisäyksiä kokoelmaan on tullut vuoden 2010 jälkeen. Kyseessä ovat olleet aineistot, jotka ovat aiemmin sijainneet Observatoriolla, mutta siirtyneet sieltä esimerkiksi Helsingin yliopiston kirjastoon, kun tähtitieteen laitos ja kirjasto siirtyivät Kumpulaan vuonna 2010. Tällaisia aineistoja on ikään kuin palautettu museaaliseen kokoelmaan.

3. Kokoelmien hallinta

Luettelointi

Museokokoelmaan liitettävän aineiston luetteloinnissa noudatetaan yleisesti hyväksytyjä museualan periaatteita. ICOM:n ohjeiden mukaan dokumentaatioon (eli luettelointiin) tulisi sisältyä esineen täysi identifointi ja kuvaus sekä tiedot esineen alkuperästä, kunnosta,

käsittelystä ja nykyisestä olinpaikasta. Tämä tieto on säilytettävä turvallisesti ja sen täytyy olla löydettävissä hakujärjestelmällä, jonka avulla museon henkilökunta ja muut asianmukaisesti valtuutetut henkilöt pääsevät tietoihin käsiksi.

Yliopistomuseoon tulevista lahjoituksista tehdään lahjoitussopimus, jossa lahjoitettava aineisto on yksilöity. Lahjoitussopimus ja muut mahdolliset lahjoitukseen liittyvät asiakirjat tallennetaan pysyvästi museon arkistoon. Aineisto liitetään mahdollisimman pian kokoelmiin luomalla sille tietokantaan uusi diaario, johon eri aineistotyyppisiä olevat yksittäiset objektit luetteloidaan. Tällä hetkellä museon henkilöresurssit ovat liian pienet, jotta pystyttäisiin luetteloimaan kaikkea vastaanotettua materiaalia. Useimpina vuosina museolla on ollut varoja palkata 1–2 harjoittelijaa tekemään kokoelmatyötä, kuten luettelointia. Vakituinen henkilökunta pyrkii luetteloimaan esimerkiksi näyttelyihin tai lainattavaksi menevän aineiston. Luettelointia on tehty myös projektiluontoisesti.



Yliopistomuseon muuttotiimi tallentaa esinetietoja kokoelmahallintajärjestelmään Teollisuuskadun kokoelmatiloissa, joista luovuttiin 2014. Kuva Asta Pyysalo 2014.

Vuodesta 2010 lähtien kaikki aineisto on luettelointiin avoimeen lähdekoodiin perustuvaan E-kuvan Akseli-kokoelmahallintajärjestelmään, jota käyttää usean museon ja arkiston muodostama konsortio. Vuoden 2019 aikana on tavoitteena ottaa käyttöön päivitetty versio Akselistä, Collecte. Osa aineistosta ohjataan Akselin/Collecten kautta verkkoon arjenhistoria.fi-portaaliin, josta se edelleen ohjautuu suomalaisten museoiden, kirjastojen ja arkistojen yhteiseen Finna-hakupalveluun.

Luetteloinnin historiaa ja nykypäivää Helsingin yliopistomuseossa

Helsingin yliopiston museon esineet ja valokuvat luettelointiin diaarikirjaan (esineet vuodesta 1974 ja valokuvat vuodesta 1978 lähtien) ja pahvisille luettelointikortteille. Esineisiin merkittiin luettelonumerot maalilla, valokuvavedoksiin lyijykynällä ja negatiiveihin ja dioihin arkistotussilla. Kokoelmatietojen digitointi alkoi 1988, jolloin aloitettiin muotokuvakokoelman luettelotietojen vieminen DBase -tietokantaan. Muotokuvista otettujen valokuvien liittäminen tietokantaan ei ollut vielä mahdollista. Muotokuvatiedot ja rakennuspiirustusarkiston kortisto siirrettiin Access-tietokantaan 1990-luvun lopulla. Vuonna 1992 otettiin käyttöön modernimpi tietokantaohjelma Finsca (myöhemmin Mopsi), jossa oli luettelokortti myös valokuvalle. Tietokantaan vietiin ensin valokuvat ja sen jälkeen esineet vuodesta 1997 lähtien. Museon käsikirjaston kirjoista oli pitkään vain manuaalinen kortisto, joka siirrettiin Access-tietokantoihin 2000-luvun alussa. Helsingin yliopistomuseon kaikkia kokoelmia luettelointiin Sipi-kokoelmanhallintajärjestelmään 2008–2009 ja Akseli-kokoelmanhallintajärjestelmään vuodesta 2010 lähtien.

Yliopistohistoriallinen esinekokoelma on tällä hetkellä melko hyvin luettelointiin. Uusien kokoelmaan vastaanotettujen esineiden luettelointi pyritään tekemään mahdollisimman pian niiden vastaanottamisesta. Yliopistohistoriallisesta valokuvakokoelmasta on myös suurin osa luettelointiin. Luetteloimattomia valokuvia on arviolta 2500 kpl.

Rakennuspiirustuksista laadittiin 1980-luvulla manuaalinen kortisto, jota täydennettiin myöhemmin. Kortiston tiedot vietiin 1990-luvulla Access-tietokantaan, josta ne on konvertoitu Akseli-tietokantaan. Konvertoituja tietoja pyritään käymään läpi ja täydentämään mahdollisuuksien mukaan.

Lääketieteen historian museo piti esineistään suppeata kortistoa 1960-luvulla. Vuonna 1970 alettiin osa lahjoituksista kirjata diaariin ja kortiston ylläpito lakkasi. Osaan esineistä kiinnitettiin niiden provenienssista kertovat laput. Vuonna 1978 luettelointiin 336 röntgenkokoelmaan kuuluvaa esinettä ja vuonna 1984 vielä 71 lisää. Osa röntgenesineistä on sittemmin poistettu museon kokoelmista.



Albert Edelfelt 1889: Zacharias Topelius. Topelius oli Helsingin yliopiston historian professori ja rehtori 1850–1870-luvuilla, mutta myös tunnettu kirjailija. Muotokuvassa hänen oikealla puolellaan seinällä on pyöreä kipsireliefi, joka esittää kansallisrunoilija J.L. Runebergia. Kuva Timo Huvilinna 2007.

Kokoelman valokuvat olivat suurimmaksi osaksi luetteloiduttomia, joskin osittain aiheen mukaisesti järjestettyjä. Osa kehystetyistä ja pahveille liimatuista kuvista sekä albumeiden kuvista oli kuitenkin kortistoitu, yhteensä 294 korttia.

Kokoelman kirjat luetteloidtiin pahvikorteille 1990-luvulle saakka, jolloin kortistointi jouduttiin resurssipulan vuoksi lopettamaan.

Arpeanumin perusnäyttelyssä esillä olleet noin 400 esinettä valokuvattiin ja luetteloidtiin Mopsiin 2005–2006. Lääketieteen historian kokoelmia luetteloidtiin Sipi-kokoelmanhallintajärjestelmään 2008–2009 ja Akseli-kokoelmanhallintajärjestelmään vuodesta 2010 lähtien. Lääketieteen historian esinekokoelman keho luettelointitilanne kohentui, kun vuosina 2012–2014 oli käynnissä inventointiprojekti, jonka ansiosta kokoelmaa saatiin järjestettyä, esineitä pakattua museaalisesti ja perustietoja niistä siirrettyä kokoelmanhallintajärjestelmään. Kokoelmasiirtojen 2014–2015 yhteydessä saatiin myös kokoelman luettelointitilannetta kohennettua. Osa aiemmin inventoiduista esineistä sai pysyvät numerot, ja esineitä myös kuvattiin uudestaan.

Kesäkuussa 2018 Akselissa oli entisen Lääketieteen historian museon luetteloituja tai inventoituja esineitä yhteensä n. 3 600 kpl ja valokuvia n. 890 kpl. Varsinainen tarkempi esinekohotainen luettelointi, jossa esineitä olisi mitattu, tutkittu ja merkitty esinenumeroin, on kuitenkin vielä tekemättä osasta kokoelmaa.

Hammaslääketieteen museon kokoelman esinetiedot olivat lähinnä kokoelmaa vapaaehtoisina hoitavien hammashoitajien muistissa. Lahjoitusten sisällöt oli pyritty yleensä kirjaamaan ylös, mutta esineiden identifioiminen ei useinkaan ole näiden tietojen avulla mahdollista, koska esineitä ei ollut numeroitu. Kaikista yliopiston hammasklinikalta museon kokoemiin saaduista esineistä ei ole tietoja.

Helsingin yliopistomuseon hammaslääketieteen kokoelmien inventointia ja luettelointia tehtiin erillisenä projektina 2004–2005. Kokoelman kooksi arvioitiin noin 13 000–15 000 esinettä, 1 200 valokuvaa ja 550 kirjaa. Myös arkistoinaiteistoa oli useita hyllymetrejä. Projektin yhteydessä haastateltiin yliopiston hammasklinikalla kauan työskennellyttä hammashoitajaa Kirsti Tammista, joka oli myös toiminut pitkään Hammaslääketieteen museon vapaaehtoistyöntekijänä. Projektin aikana esineitä luetteloidtiin yhteensä 432 kappaletta Word-tiedostoon, josta osa tiedoista siirrettiin 2006 Mopsi-tietokantaan. Viimeiset puuttuvat tiedot siirrettiin Akseli-kokoelmahallintajärjestelmään 2016.

Eläinlääketieteen historian museo piti diaaria kokoelmiinsa tulleesta aineistosta 1974 lähtien. Diaaria ei kuitenkaan kyetty pitämään ajan tasalla, vaan osa saapumisieristä jäi

merkitsemättä. Esineet oli luetteloitu suppeasti, ensin kirjoituskoneella, myöhemmin Word-ohjelmalla. Osa esineistä oli luetteloimattomia, kun kokoelmat liitettiin perustettuun Helsingin yliopistomuseoon 2003. Luetteloituja esineitä oli tuolloin 3 140 päänumeroa, alnumeroineen yhteensä noin 4 000 esinettä. Esinetiedot korteissa olivat puutteellisia.



Maitopussi, jonka valmistaja oli Maanviljelijäin Maitokeskus Oy. Pussi asetettiin muoviseen kaatimeen ja leikkattiin toinen yläkulma auki. Pussimaitoa tuotettiin Suomessa vuosina 1968–1975. Kuva Timo Huvilinna 2012.

Osa näyttelyssä olleista esineistä oli valokuvattu, mutta kuvia ei ollut liitetty esineluetteloihin. Eläinlääketieteen historian museon vanhan esinekortiston digitointi aloitettiin 2005–2006 siirtämällä tietoja manuaalisesti kortistosta Mopsi-tietokantaan. Työ ei kuitenkaan edennyt kovin pitkälle. Vuosina 2011–2013 eläinlääketieteen näyttelyhuoneessa olevat noin 300 esinettä valokuvattiin, ja niitä koskevat tiedot vietiin kortistosta Akseli-tietokantaan. Esinekortisto saatiin siirrettyä Akseliin 2015 muuttoprojektiin liittyneen inventoinnin ansiosta melko kattavasti. Eläinlääketieteen kokoelmassa on kuitenkin vielä myös inventoimatonta ja luetteloimatonta aineistoa varsin paljon.

Maatalousmuseon kokoelma oli luetteloitu pahvikorteille, joiden tietoja ei ole digitoitu museon tietokantaan. Tiedot esineistä ovat myös diaariokirjoissa, jotka on digitoitu Yliopistomuseon verkkolevylle. Vuoden 2012 inventoinnin yhteydessä yläkerran näyttelyesineet valokuvattiin ja kuvat tallennettiin tietokantaan, jolloin tallentuivat minimitiedot myös kuvatuista esineistä. Maatalousmuseon homepuhdistusprojektin yhteydessä säästettäviksi valikoidut ja puhdistetut esineet inventoitiin Word-tiedostoon Suomen maatalousmuseo Sarkaa varten sekä valokuvattiin. Pahvikortit ja diaariokirjat siirrettiin Maatalousmuseo Sarkaan 2016. Yliopistomuseon kokoelmiin tallennettujen esineiden, valokuvien ja arkistoinneiden tiedot luettelointiin Akseli-kokoelmanhallintajärjestelmään.

Käsityötieteen kokoelman esineistö oli luetteloitu manuaalisesti pääkirjoihin ja esinekortteihin 1960-luvulla ja digitaalisesti Extend Image -ohjelmalla 2000-luvun alussa. Luettelossa oli 5 811 esinettä (1 046 päänumeroa). Muuttoprojektiin 2014–2015 liittyneen inventoinnin ansiosta kokoelma on dokumentoitu Akseli-tietokantaan melko kattavasti. Käsityötieteen kokoelma on karttunut edelleen jonkin verran, ja 2018 tietokannassa on vajaat 8 000 esinettä. Myös kokoelman valokuvat saatiin Yliopistomuseon hallintaan käsityötieteen oppiaineen tiloista 2015, ja osa niistä, 328 kpl, on digitoitu.

Vuosina 2014–2015 Yliopistomuseo joutui luopumaan kahdesta isosta kokoelmatilasta ja lisäksi näyttely- ja kokoelmatiloista Arppeanum-rakennuksessa. Muuten hyvin raskaan muuttoprojektin myönteisenä sivutuotteena huomattava osa Yliopistomuseon kaikista esinekokoelmista saatiin tuolloin inventoitua, valokuvattua ja dokumentoitua kokoelmanhallintajärjestelmään.

Museon arkistojen, pienpainatteiden, kirjaston ja audiovisuaalisten aineistojen luettelointi on suurelta osin tekemättä. Tulevaisuudessa käyttöön otettavaan Collecte-kokoelmanhallintajärjestelmään on mahdollisesti tulossa ominaisuus digitaalisten audiovisuaalisten aineistojen tallentamiseksi.

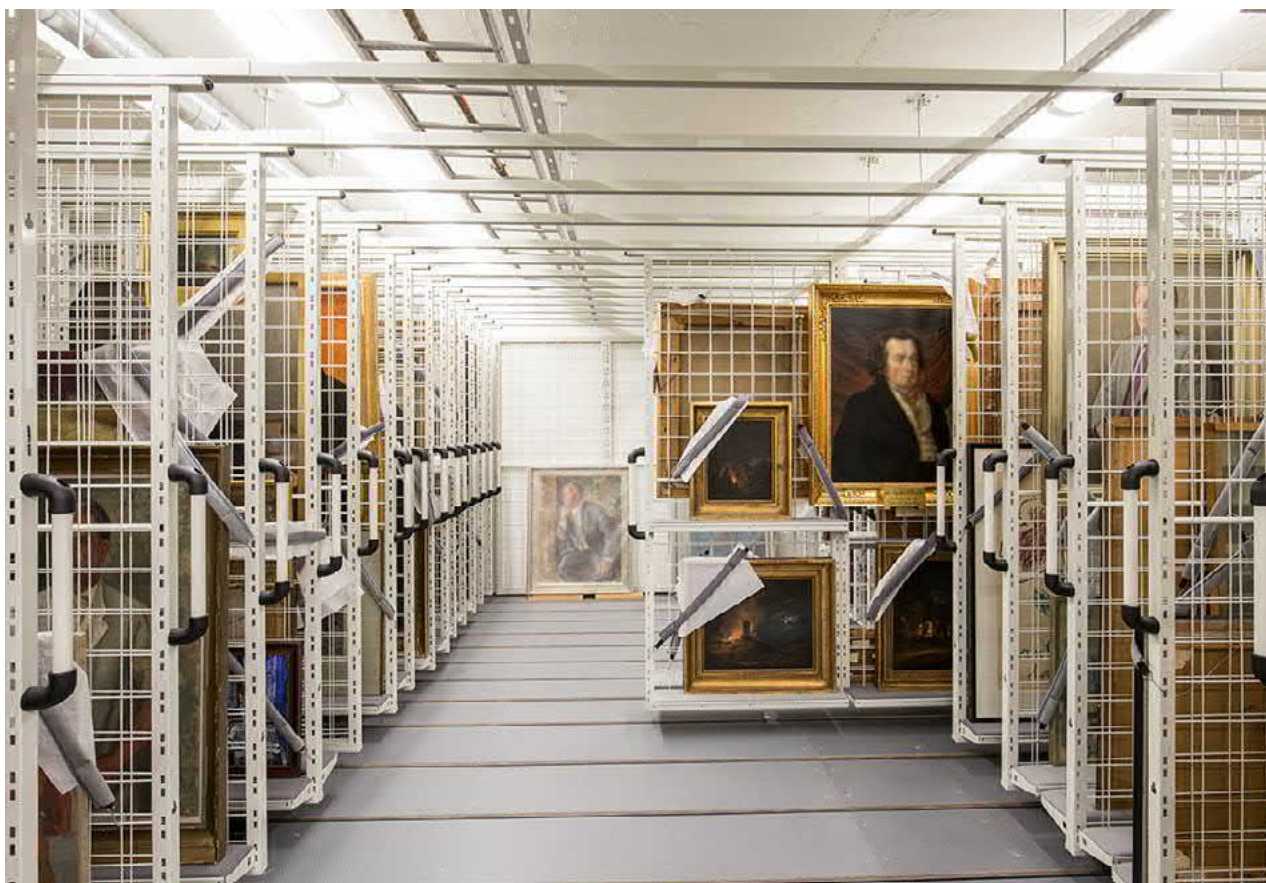


Käsityötieteen kokoelmaan kuuluvaa pukua asetellaan valokuvausta varten.
Kuva Salme Vanhanen 2017.

Vuodesta 2017 lähtien valokuvat on reprovattu skannaamisen sijaan, ja museolla on ollut määräaikainen museoamanuessi valokuvien digitointia, luettelointia ja asiakaspalvelua edistämässä.

Kokoelmien säilytys

Luetteloidut esineet pakataan museaalisesti ja sijoitetaan säilytystiloihin. Sijainti säilytystilassa merkitään tietokantaan. Valokuvakokoelmat, arkistokokoelmat ja osa kirjastosta on sijoitettu museon arkistotiloihin, jossa on tilat myös tutkijoille ja digitointityöpiste.



Taideteoksia kiskoilla liikkuviin verkkoseiniin ripustettuina Yliopistomuseon kokoelmatilassa.
Kuva Metallivalmiste A. Laaksonen Oy.

Osa kirjastosta sijaitsee toimistossa. Valokuvia säilytetään metallisissa arkistolaatikostoissa, arkistokoteloissa silkkipaperikuurissa ja pahvilaatikoissa kirjekuorissa aiheenmukaisesti järjestettynä. Osa valokuvista on liimattu arkistopahveille, jotta niitä olisi helpompi selailta. Kaikki vanhat säilytysmateriaalit eivät ole arkistokelpoisia ja niitä pyritään vaihtamaan nykyisten standardien mukaisiin materiaaleihin. Uudet kokoelmaan liitettävät valokuvavedokset sijoitetaan museaalisiin pahvilaatikoihin provenienssin mukaisesti.

Muotokuvat ja taideteokset sijaitsevat useimmiten muissa yliopiston kiinteistöissä kaikilla kampuksilla, ja niitä inventoidaan mahdollisuuksien mukaan. Muotokuvien ja muun taiteen sijoituspaikkoja saatetaan muuttaa kampuksilla ilman että museoon ollaan asiasta yhteydessä. Inventointien yhteydessä tehdään vähintään teosten yleisluontoinen ja silmämääräinen kunnan arviointi taidekokoelmasta vastaavan museoamanuenssin toimesta.

Kokoelma- ja näyttelytilojen kosteus- ja lämpötilaolosuhteita seurataan dataloggereilla. Yliopistomuseo noudattaa ennaltaehkäisevää konservoinnin periaatteita eli aineistojen käsitteilyä, kuljetusta, säilytystä ja esillepanoa asianmukaisesti. Museon henkilökunta pyrkii seuraamaan kokoelmien kuntoa, jotta havaitaan, milloin esine tai taideteos tarvitsee konservointia.



Valokuvien digitointia museon arkistotiloissa. Kuva Katariina Pehkonen 2019.

Konservointipalvelut ostetaan ulkopuolisilta palveluntuottajilta. Pienten resurssien takia on tehtävä priorisointia. Konservointi kohdistuu yleensä näyttelyyn menevään aineistoon tai taideteoksiin, joihin on tullut uusia vaurioita. Yliopiston Kiinteistöpalvelut vastaa käytössä olevien museaalisten huonekalujen kunnostamisen tilauksista ja kustannuksista. Museaalisen aineiston konservoinnin tavoitteena on esineen tai teoksen kunnan stabiloiminen. Kaikki konservointitoimenpiteet dokumentoidaan.

Kokoelmien käsittely, turvallisuus ja riskien arviointi

Yliopistomuseon kokoelmia saavat käsitellä kokoelmapäällikkö ja muut kokoelmatiimiin kuuluvat henkilöt sekä heidän ohjauksessaan tai valvonnassaan museon muut työntekijät. Kokoelmia käyttävät tutkijat tai muut asiakkaat saavat käsitellä ja kuvata kokoelmaobjekteja kokoelmista vastaavan museon henkilökuntaan kuuluvan luvalla ja läsnä ollessa.

Kun kokoelmia käsitellään, on aina otettava huomioon sekä esine- että henkilöturvallisuus. Esineisiin kohdistuvia riskejä voivat olla taitamaton esineen käsittely, riittämätön suojaus esinettä kuljetettaessa (tärinä voi olla joka tapauksessa vahingollista esineelle, vaikka se olisi suojattu hyvin), säilytystilojen epävakaat kosteus- ja lämpötilaolosuhteet, liian voimakas

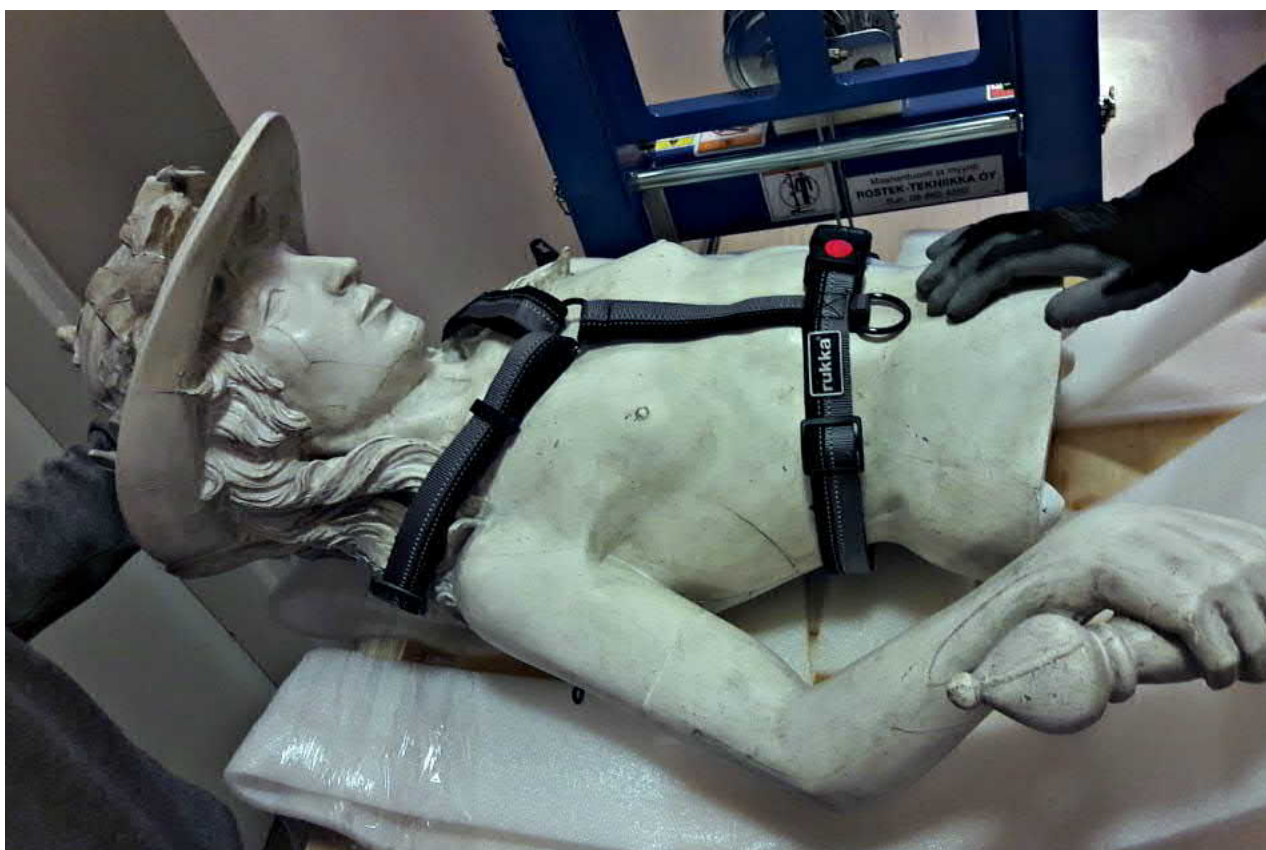
valo näyttelytiloissa, huonot kosteus- ja lämpötilaolosuhteet näyttelytiloissa, esineen kannalta turvaton näytteille asettaminen (objekti ei ole esimerkiksi vitriinin sisällä) ja erilaiset katastrofit, kuten tulipalo tai vesivahinko niin säilytys- kuin näyttelytiloissakin.



Varoitustarroin varustettuja arkistolaatikoita museon kokoelmatilassa. Kuva Henna Sinisalo 2016.

Kokoelmaobjektit voivat sisältää vaarallisia aineita, kuten hometta, pcb-öljyä tai asbestia, tai esimerkiksi pistäviä neuloja. Muita henkilöön kohdistuvia riskejä ovat painavien tai muuten hankalasti liikutettavien esineiden kanssa haastavissa (esimerkiksi ahtaissa) tiloissa työskennellessä helposti sattuvat tapaturmat tai huonojen työasentojen aiheuttamat tuki- ja liikuntaelinvaihat. Myös joidenkin vanhojen säilytystilojen kehnot olosuhteet (pöly, home jne) ovat iso riski museokokoelmien parissa työskenteleville. Valokuvakokoelmaan kuuluvat nitraattifilmit ovat riski paloherkkyytensä vuoksi.

Kokoelmia käsiteltäessä käytetään aina suojahansikkaita, jotka suojaavat paitsi kokoelmaobjekteja käsistä irtoavista aineista, myös objektin käsittelijää objektista mahdollisesti irtoavista aineista. Vaikka paljaista käsistä irtoavaa rasvaa ei välttämättä heti huomaa, se jää esineeseen ja alkaa ajan kuluessa esimerkiksi tekstiileissä muuttua näkyviksi tahroiksi, joita on hyvin vaikea konservattorinkaan poistaa. Kokoelmia käsitellessä ei saa rasvata käsiä tai syödä eväitä. Ruokaa ja juomaa ei kokoelmatiloihin saa tuoda ollenkaan. Veden juonti ja eväiden syönti on sallittua ainoastaan tauko- ja toimistotiloissa.



Osa Donatellon renessanssiaikaisesta David-veistoksen kipsikopiosta, joka kuuluu taidehistorian opetuksessa käytettyyn veistokuvakokoelmaan. Veistoksen osaa on liikutettu mustien koiran valjaiden avulla, kun sitä on pakattu pois yliopiston päärakennuksesta remontin tieltä vuonna 2019. Kuva Päivi Rainio.

Kaikkia kokoelmaobjekteja tulee käsitellä erityisen varovasti niiden iän, kunnon ja materiaalit huomioon ottaen. Museoesineitä ja taideteoksia tulee ottaa kiinni sekä alapuolelta että sivuilta, ja painavampia esineitä tai teoksia liikutellessa on hyvä käyttää saatavilla olevia apuvälineitä, kuten nostopöytiä ja pyörällisiä pöytävaunuja. Kokoelmille muutot ovat aina riski, ja ihanteellista olisi, jos kokoelmia ei tarvitsisi usein siirtää. Valitettavasti nykyisten tilasäästöjen aikana Yliopistomuseon kokoelmia on jouduttu siirtämään kohtuuttoman usein.

Esineturvallisuudesta huolehditaan valvomalla olosuhteita eli suhteellista kosteutta ja lämpötilaa dataloggereilla sekä kokoelmatiloissa että Yliopistomuseon omissa näyttelyissä. Kokoelmaobjekteja, joiden materiaali voi olla tavalla tai toisella vaarallista – esimerkiksi herkästi syttyvät nitraattinegatiivit, mahdollinen asbesti, kemikaalit, elohopea ja niin edelleen – seurataan tarkasti, pyritään sijoittamaan asianmukaisesti erilleen muusta kokoelmasta ja merkitään selvästi tai poistetaan kokoelmista kokonaan.

Näyttelytilojen turvallisuudesta vastaavat asiakasneuvojat tai muu henkilökunta ja tiloissa on kameravalvonta. Kampusnäyttelyiden valvominen on tilojen vahtimestareiden vastuulla, mutta Yliopistomuseon henkilökunta pyrkii tarkistamaan näyttelyt säännöllisesti.

Jos on vähänkään epäilystä, että kokoelmien käsittely voi olla terveydelle haitallista, on suojautettava asianmukaisesti henkilösuojaimin. Vaarallisia aineita käsiteltäessä ei saa käyttää piilolinssijä, koska ne altistavat silmävaurioille. Käsiteltävien objektien materiaalista riippuen käsiineet voivat olla esimerkiksi vinyyliä, nitriliä tai nahkaa. Puuvillahansikkaiden käyttämistä



Museokokoelmiin kuuluvien kemikaalien käsittelyä asianmukaisissa suojavarusteissa.
Kuva Katariina Pehkonen 2018.

ei suositella, sillä ne eivät suojaa kovin hyvin niiden käyttäjää. Joitakin objekteja (esimerkiksi materiaaliltaan henkilöturvallisuuden kannalta riskittömiksi tiedetyt taideteokset tai tekstiilit) käsiteltäessä puuvillahansikkaita voidaan käyttää. Ilman käsineitä työskentely voi olla turvallisuusriski työntekijälle. Esimerkiksi pcb-öljyltä täytyy suojautua erityispaksuilla nitrili-hansikkailla.

Museon työntekijöiden käytössä on turvaopas "Museokokoelmien vaaralliset aineet ja esi-
neet sekä niiden käsittely" (Sinisalo 2018), jota päivitetään aina tarvittaessa. Yliopistomuseon henkilökunta on pitänyt aiheesta myös esitelmää niin Suomessa kuin ulkomaillakin sekä kirjoittanut aiheesta artikkeleita Konservattori-lehteen, joten museossa on asiantuntemusta aiheesta runsaasti.

Poistot

Yliopistomuseon kokoelmat ovat muodostuneet useista sellaisista alakokoelmista, joita ovat kartuttaneet ei-museoammatilliset henkilöt. Siksi kokoelmissa on aineistoa, jonka ylläpito ei ole järkevää: esimerkiksi paljon samaa esinetyyppiä samalta ajalta, huonokuntoista aineistoa, henkilökunnalle tai muille kokoelmille vaarallisia kokoelmaobjekteja tai aineistoa, josta ei ole mitään kontekstietoa. Myös nopeasti esimerkiksi jotain yliopiston kiinteistöä tyhjennettäessä museo on kaiken varalta ottanut talteen kokoelmaobjekteja, joiden vastaanottoa ei ole kiireen vuoksi ehditty riittävästi harkita. Kokoelmista voidaan tarvittaessa poistaa aineistoa perustelluista syistä.

Poiston perusteet:

- Huonokuntoisuus. Kokoelmaobjekti on erittäin huonokuntoinen eikä sen kunnostamiseen ole riittäviä syitä.
- Kontekstitietojen puuttuminen. Kokoelmaobjektista ei tiedetä, mikä se on, mistä se on tullut ja mikä on sen ajoitus, jolloin sen käyttö näyttelyssä tai tutkimuksen kohteena on mahdotonta.
- Kokoelmaobjekti uhkaa terveyttä tai turvallisuutta (sisältää esim. jotain vaarallista kemikaalia), tai muiden museo-objektien säilymistä ja turvallisuutta.
- Samanlaisia objekteja on jo kokoelmissa.
- Kokoelmaobjekti ei ole museon kokoelmapolitiikan mukainen.
- Objekti on materiaalia, jonka ylläpitoon museolla ei ole mahdollisuuksia.

Poistoehdotuksen tekee kokoelmapäällikkö tai kokoelmatiimin jäsen. Poiston hyväksyy suurempien kokonaisuuksien ollessa kyseessä museonjohtaja ja pienempien kokonaisuuksien kohdalla kokoelmapäällikkö yhdessä kokoelmatiimin kanssa. Poistettua aineistoa tarjotaan

ensisijaisesti muille museoille tai arkistoille, paitsi jos se on hyvin huonokuntoista tai terveydelle vaarallista. Aineisto, jolle ei löydy vastaanottajaa, hävitetään toimittamalla se tuhotavaksi tai kierrätettäväksi: esimerkiksi tekstiilit leikellään ja toimitetaan tekstiilikeräykseen, metalliset laitteet toimitetaan metallijätteeseen jne. Vaaralliset aineet ja niiden pakkausmateriaalit hävitetään asianmukaisesti lain vaatimalla tavalla. Hyväkuntoista, mutta muuten poistettavaksi arvioitua aineistoa (esimerkiksi suuri määrä kaksoiskappaleita) voidaan myös siirtää käyttökokoelmaan.



Maatalousmuseon kokoelmaan kuuluvaa esineistöä hyvin likaisina ja päällekkäin kasattuina. Kuva Jaana Tegelberg 2017.

Museoaineistoa ei myydä. Poikkeustapauksessa museaalinen huonekalu voidaan myydä yliopiston järjestämässä huutokaupassa, mikäli kyseessä on huonekalu, joka on ollut käytössä yliopiston tiloissa ja jota ei käytöstä poistamisen jälkeen haluta liittää varsinaiseen museon kokoelmatiloissa säilytettävään kokoelmaan. Tällaisia huonekaluja ovat sellaiset, jotka eivät ole jonkin yliopiston kiinteistön alkuperäistä tai muuten sinne kiinteästi kuuluvaa kalustusta ja sellaiset, joita on jo useita kappaleita ennestään museon kokoelmissa. Valinta on aina tapauskohtainen ja sen tekevät taiteesta ja huonekaluista vastaava museoamanuenssi ja kokoelmapäällikkö yhdessä. Joissain tapauksissa huonekalua tarjotaan ennen myyntiä muille museoille. Museon henkilökunnalla, heidän perheenjäsenillään ja muilla heitä lähellä olevilla henkilöillä ei ole oikeutta ostaa museon hoidossa olevasta kokoelmasta poistettua esinettä.

Jokainen poisto dokumentoidaan. Poistetun objektin tiedot säilytetään, eikä uutta objektia numeroida tulevaisuudessa samalla numerolla. Tietokannassa on nimettynä Poistokokoelma, johon poistettujen objektien tiedot liitetään. Jos objektia ei ole liitetty kokoelmaan, siitä otetaan valokuva ja perustiedot poistopöytäkirjaa varten.



Äitiyspakkausten historiaa esittelevää Baby in the Box -näyttelyä rakennetaan Tiedekulmaan.
Kuva Timo Huvilinna 2017.

Lainaus

Yliopistomuseo antaa lainaksi kokoelmiinsa kuuluvaa aineistoa museoammatillisesti hoidetuille museoille sekä poikkeustapauksissa myös muille organisaatioille. Yliopistomuseo edellyttää, että lainaaja vakuuttaa lainattavan aineiston lainan ajaksi siitä hetkestä, kun aineisto siirtyy Yliopistomuseon edustajalta lainaajan edustajalle siihen hetkeen, kun se palautuu Yliopistomuseon edustajalle. Sama käytäntö koskee myös kampeuksilla esillä olevien taideteosten näyttelyvakuuttamista – on tapana puhua ns. naulasta naulaan -periaatteesta. Museo-objekteja ei lainata esimerkiksi elokuvan rekvisiitaksi. Tällaiseen käyttöön lainaamista voidaan harkita, jos sopivaa esineistöä löytyy museon omasta käyttökokoelmasta ja se on riittävän hyväkuntoista.

Lainaja tekee lainapyynnön kirjallisesti tai sähköpostilla Yliopistomuseon museonjohtajalle ja / tai kokoelmapäällikölle. Museonjohtaja tai kokoelmapäällikkö, yhdessä kokoelmatiimin tai kokoelmasta vastaavan amanuenssin kanssa, päättää lainataanko objektia.

Ennen lainapäättöä on kartoitettava niin lainattavaan objektiin kuin näyttelytilaankin liittyviä asioita. Joitakin aineistoja ei voi laittaa esille ehkä ollenkaan niiden huonon kunnon tai vaarallisen materiaalin (esimerkiksi asbesti) vuoksi. Esineen tai taideteoksen materiaali voi olla poikkeuksellisen herkkä valolle tai olosuhteiden vaihtelulle. Näyttelytilojen olosuhteiden on oltava riittävän hyvät ja turvalliset. Tilassa tulee olla riittävä valvonta ja vitriinien on oltava lukittavat. Myös näyttelylogistiikan tulee täyttää tietyt vaatimukset. Tilaan vievät kulkureitit rakennuksessa eivät saa olla liian hankalat ja kuljetuksen tulee olla mahdollisimman laadukkaasti hoidettu; esimerkiksi taideteoksille taidekuljetuksiin erikoistunut yritys. Lainaaja vastaa kaikista lainauksesta aiheutuvista kuluista.

Lainaajan kanssa sovitaan lainauksen ehdot ja laina-aika. Yliopistomuseo määrittelee lainattavien objektien vakuutusarvot. Lainasta laaditaan näyttelylainsopimus. Lainan luovutuksen ja palautuksen yhteydessä allekirjoitetaan luovutustodistus. Laina-asiakirjat tallennetaan pysyvästi museon arkistoon. Kokoelmanhallintajärjestelmään merkitään tieto esineen tai taideteoksen lainasta näyttelyyn. Osana kokoelmanhallintajärjestelmä Collecten kehitystyötä selvitetään mahdollisuutta liittää ohjelmaan lainatietokanta.

4. Kokoelmatilat

Pieni osa Helsingin yliopiston kokoelmista on esillä pysyvissä näyttelyissä yliopiston päärakennuksessa ja Helsingin observatoriossa; suurin osa on sijoitettu useisiin eri kokoelmatiloihin. Kokoelmaobjekteja on myös esillä kampusnäyttelyissä. Muotokuvakokoelma on suurimaksi osaksi sijoitettu yliopiston kampuksille. Yliopistomuseon kokoelmatiloja on useassa eri kiinteistössä kolmella eri kampuksella Helsingissä. Vuonna 2018 Yliopistomuseolla on näyttely-, toimisto- ja kokoelmatiloja yhteensä 3 782 m², joista 2 440 m² on kokoelmien säilytystiloja.

Vain pieni osa museon tiloista täyttää museaalisen näyttely- tai kokoelmatilan vaatimukset olosuhteiden puolesta. Kosteus ja kuivuus sekä lämpötila vaihtelevat useimmissa tiloissa liikaa. Kulkureitit kokoelmaobjektien kuljettamiseen näyttelytiloihin ovat osaksi hankalat, ja isojen esineiden siirtäminen on riski sekä esineille että henkilökunnalle. Kokoelmatilat ovat kaikki kellareissa, joissa kulkee vesi- ja ilmastointiputkia. Vesivahinkoja on sattunut lukuisia ja ilmastointiputkista on tullut likaa kokoelmaesineiden päälle. Osassa tiloista on asialliset työpisteet, mutta tilojen ahtaus hankaloittaa kokoelmaesineiden käsittelyä. Kokoelmatiloista puuttuvat erilliset valokuvaukseen tarkoitettut tilat sekä vastaanotto- ja karanteenitilat. Myös vetokaapeille olisi tarvetta. Uusi, olosuhteiltaan melko hyvä kokoelmatila valmistui keskusta-



Ivan Martosin pronssinen Aleksanteri I:n rintakuva vuodelta 1814 matkalla Yliopistomuseon näyttelyyn Arppeanumiin syksyllä 2013. Kuva Timo Huvilinna.

kampukselle 2014, mutta kattaa vain pienen osan tilatarpeesta. Muut käytössä olevat kokoelmatilat ovat epäkäytännöllisempiä tai olosuhteiltaan epävakaita tiloja, joiden käyttöä ei ole alun perin suunniteltu museon tarpeisiin, vaan esimerkiksi kirjastovarastoiksi.

Yliopistomuseon tavoitteena on kauan ollut saada kokoelmat museaaliset vaatimukset täyttäviin säilytystiloihin, ja tavoitteeseen ollaankin pääsemässä lähitulevaisuudessa. Kesällä 2019 Helsingin yliopisto ja Museovirasto allekirjoittivat sopimuksen kokoelmatilojen vuokraamisesta Museoviraston Kokoelmakeskuksesta Vantaalta. Entiseen logistiikkakeskukseen peruskorjattu Kokoelmakeskuksen laajennusosa, jonne Yliopistomuseonkin uudet säilytystilat tulevat, valmistuu maaliskuussa 2020.

Valokuvat, arkistoaineisto ja kirjat sijaitsevat museon arkisto- ja toimistotiloissa yliopiston päärakennuksessa. Niissä ilman lämpötila ja suhteellinen kosteus vaihtelevat jonkin verran, mutta tilat ovat silti kohtuullisen käyttökelpoisia paperiaineiston säilyttämiseen. Tilat ovat menossa remontiin vuoden 2021 tienoilla, ja jo sitä ennen arkistot ja valokuvat pyritään siirtämään toisiin tiloihin keskustakampuksella.



Museoviraston pääjohtaja Juhani Kostet (vasemmalla) ja yliopiston vararehtori Paula Eerola allekirjoittamassa Museoviraston ja yliopiston välistä sopimusta kokoelmatilojen vuokraamisesta Museoviraston kokoelmakeskuksesta yliopiston museaalisille kokoelmille. Oikealla yliopiston toimitilajohtaja Teppo Salmikivi. Kuva Timo Huvilinna 2019.

Muotokuvakokoelma ja museaaliset huonekalut on sijoitettu ympäri yliopistoa eri kampuksille ja jotkut myös muualle Suomeen, kuten yliopiston tutkimusasemille. Muotokuvakokoelman ylläpito edellyttää yhteistyötä kampuksilla työskentelevän henkilökunnan kanssa. Olosuhteet eivät ole kampuksilla olevissa kiinteistöissä taideteoksille ihanteelliset, mutta museo pyrkii valvomaan teosten sijoituspaikkoja ja kuntoa. Helsingin yliopiston hallinnon organisaatorakenne muuttui 2016 ja myös laitosten ja oppiaineiden organisaatio on muuttunut. Tämä voi aiheuttaa hankaluuksia muotokuvakokoelman ja muun kampuksilla olevan taiteen hallinnoinnin suhteen, sillä aiemmin laitosten hallintohenkilökunta toimi yhteyshenkilöinä museon suuntaan.



Yliopiston muotokuvakokoelman Galleria Academican ehkä upeimpia edustajia, Venäjän keisareita, asetellaan Yliopistomuseon vuonna 2015 avattuun uuteen päänäyttelyyn Ajattelun voimaa. Kuva Timo Huvilinna.

5. Kokoelmien saavutettavuus

Yliopistomuseo pyrkii edistämään kokoelmiensa saavutettavuutta kehittämällä kokoelmahallintaa. Nykyinen kokoelmahallintaohjelma Akseli, ja jatkossa sen uusi versio Collecte, mahdollistavat aineiston esittelyn netissä arjenhistoria.fi-portaalissa ja edelleen Finna-hakupalvelussa. Yliopistomuseo on syksyllä 2017 liittynyt Suomen museoliiton ja Kuvaston väliseen Taidekokoelmat verkkoon -sopimukseen, mikä mahdollistaa suomalaisten taiteilijoiden teosten kuvien esittämisen esimerkiksi museon nettisivuilla tai näyttelyissä.

Kokoelmia tuodaan esille museon omissa näyttelyissä ja lainaamalla niitä muiden ammatillisesti hoidettujen museoiden näyttelyihin. Museon nykyinen päänäyttely Ajattelun voimaa avattiin yliopiston päärakennuksessa 2015. Sen kohdeyleisö on yliopistoyhteisö ja erityisesti opiskelijat, suurta yleisöä unohtamatta. Näyttelykävijä voi saada lisätietoa Tarinasoitin-mobiilisovelluksella. Museon toisessa toimipaikassa Observatoriossa oleva pysyvä näyttely avattiin yleisölle 2012. Observatorion pääkohderyhmä ovat koululaiset. Myös Observatorion näyttelyn lisämateriaaleihin voi tutustua Tarinasoitin-mobiilisovelluksen avulla. Yliopistomuseo on tuottanut lisäksi vuosittain 1-3 vaihtuvaa näyttelyä, osan Observatoriolle, osan yliopiston kampuksille ja välillä myös yhteistyökumppaneiden tiloihin. Kampusnäyttelyiden kohdeyleisöä ovat erityisesti yliopiston opettajat ja opiskelijat. Yliopistomuseon näyttelypoliittinen ohjelma on valmisteilla.



Valokuvataiteen tutkijoita Yliopistomuseon valokuvakokoelmien asiakaspalvelutilassa.
Kuva Henna Sinisalo 2016.

Museo tuo tietoa kokoelmistaan suurelle yleisölle myös sekä ulkoisilla että yliopiston sisäisillä nettisivuilla ja sosiaalisessa mediassa. Nettisivuille ja Tarinasoitin-mobiilisovellukseen on myös tehty verkkonäyttelyitä. Koska museolla ei juurikaan ole ollut resursseja painattaa näyttely- ja muita julkaisuja, on niitä julkaistu verkossa.

Tutkijat ja muut asiakkaat voivat saada käyttöönsä kokoelmiin kuuluvaa aineistoa museon tiloissa. Asiakkaat ohjeistetaan käsittelemään aineistoja asianmukaisesti. Yliopistomuseon valokuvapalveluiden asiakkaita ovat mm. toimittajat, tutkijat ja opiskelijat. Museo laskuttaa valokuvapalveluista voimassa olevan hinnaston mukaisesti. Muille museoille annetuista esinelainoista ei laskuteta.

Lääketieteen historian kirjastoa käyttävät jonkin verran tutkijat, mutta pääasiassa se toimii museon henkilökunnan käsikirjastona, eikä kirjoja lainata ulos. Käsikirjaston julkaisusarjoista 33 kpl on Finnassa (hyllypaikka Hlhm).

Yliopistomuseon kokoelmatietoja on näkyvillä myös verkossa Akseli-konsortion yhteisessä Arjenhistoria -portaalissa (arjenhistoria.fi) ja museoiden, arkistojen ja kirjastojen yhteisessä Finna-hakupalvelussa (Finna.fi). Portaalien kautta yleisö voi ottaa suoraan yhteyttä Yliopistomuseoon: tilata valokuvia, kysyä aineistosta tai antaa lisätietoja siitä. Yliopistomuseo harkitsee myös mahdollisuutta liittyä kansainväliseen Europeana-verkostoon.

Vaikka Yliopistomuseo muiden museoiden tapaan pyrkii saavutettavuuteen ja avaamaan kokoelmiaan suurelle yleisölle, on kuitenkin aina otettava huomioon tekijänoikeussäädökset ja tietosuojalainsäädäntö niin tietoja kokoelmanhallintajärjestelmään tallennettaessa kuin kokoelmien asiakkaita palveltaessa. Lakien ja asetusten asettamia rajoituksia on kuvailtu laajemmin johdantoluvussa.

Tekijänoikeuslain määräämät suoja-ajat on aina otettava huomioon, kun toimitetaan asiakkaille kopioita museon kuvakokoelmista. Joiltakin valokuvaajilta on ostettu kuvia niin, että sopimukseen on kirjattu kaikkien oikeuksien siirtyvän museolle. Taiteilijoilla ja valokuvaajilla on kuitenkin aina teoksiinsa ja kuviinsa moraaliset oikeudet, mikä tarkoittaa sitä, että heidän nimensä on kuvaa käytettäessä aina mainittava.

EU:n tietosuojasetuksen kansallista soveltamista koskeva laki, joka tuli voimaan 1.1.2019, muuttaa henkilötietojen käyttöä ja tulee sitä kautta muuttamaan myös museoiden ja muiden kulttuuriperintöorganisaatioiden toimintaa siltä osin. Enemmän laista ja sen mahdollisista vaikutuksista on Johdanto-luvussa osiossa Helsingin yliopistomuseon toimintaa ohjaavat lait, asetukset ja päätökset. Tietosuojasetuksessa mainittuja arkaluonteisia tietoja on monissa lääketieteen kokoelmiin kuuluvissa ja asiakirjoissa. Tietoja saa käsitellä, jos se on tarpeen yleisen edun mukaisia arkistointitarkoituksia, tieteellisiä ja historiallisia tutkimustarkoituksia tai tilastollisia tarkoituksia varten. Lakien lisäksi myös hyvä tapa rajoittaa esimerkiksi sellaisten valokuvien käyttöä, joissa on kuvattu henkilöiden yksityistä vapaa-ajan viettä.

6. Helsingin yliopistomuseon kokoelmatoiminnan tavoitteet tulevaisuudessa

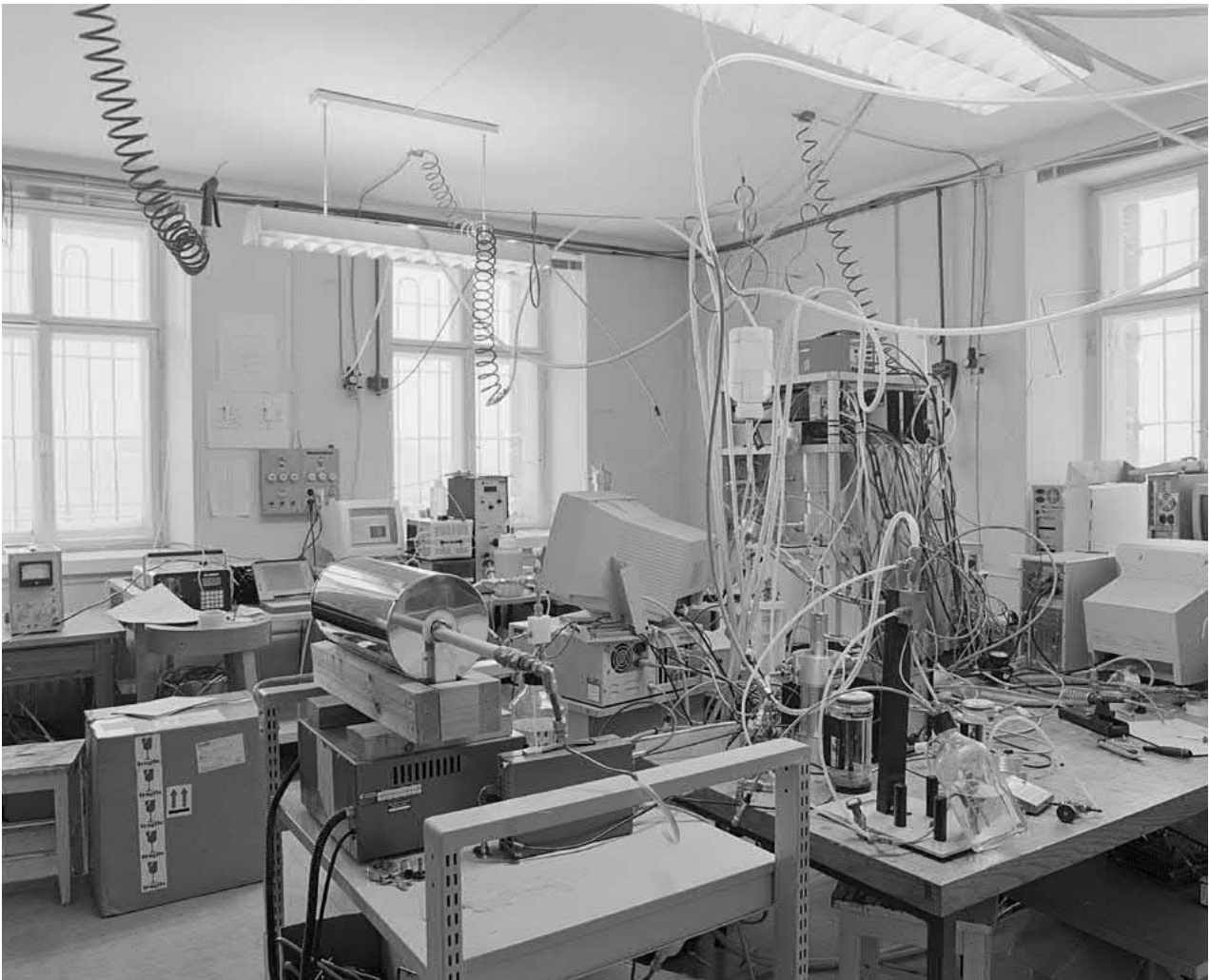
Kokoelmat haltuun

Tavoitteet vuoden 2024 loppuun mennessä

1. Valokuvakokoelman kattava luettelointi (erityisesti lääketieteen historian museon valokuvat) ja digitointi. Valokuvakokoelman parempi haltuunotto helpottaa ja tehostaa asiakaspalvelua. Kuvien saatavuus paranee, kun niitä on yhä enemmän yleisön nähtävillä verkossa. Mahdollisesti jokin pieni kokonaisuus laitetaan kohtuullisen korkealaatuisena vapaasti nettiin saatavaksi. Valokuvien säilytystapoja ja pakkaamista parannetaan myös.
2. Poistot kokoelmista. Kokoelmatiloissa olevien aineistojen seulominen, arviointi ja asialliset poistot. Joukossa on aineistoa, jota on ehditty inventoimaan, mutta poistoista ei ole tehty päätöksiä. Tähän liittyvät mahdollisiin tuleviin kokoelmatilamuutoksiin liittyvät inventoinnit. Olisi hyvä ottaa käyttöön arvioinnin pohjaksi arvoluokitusasteikko.
3. Kokoelmamuutoissa 2014–2015 käsittelemättä jääneiden esineiden, arkistojen ja kirjojen luettelointi.
4. Merkitysanalyysi; opinnäytetöiden tekijät (Metropolian konservointiopiskelijat), museologian opiskelijat.

Tavoitteet vuoden 2030 loppuun mennessä

1. Kaikkien taideteosten inventointi ja kuntoarviointi ulkopuolisen tai määräaikaisesti palkattavan konservaattorin kanssa yhteistyössä
2. Kampuksilla olevien aineistojen inventointi. Helsingin yliopiston tiloissa on paljon aineistoja ja esineitä, joista Yliopistomuseolla ei ole tietoa: aulojen vitriinit ym. eri oppiaineiden tiloissa esillä olevat aineistot (mm. tietojenkäsittelytiede, metsätieteet, kemia). Lisäksi tulisi huomioida myös mahdollisesti varastoissa piileksivät aineistot. Projekti vaatii määräaikaisen henkilökunnan palkkaamista.



Tutkimuslaitteistoa fysiikan laboratoriossa vuonna 2001. Yliopistomuseon yhtenä tulevaisuuden tavoitteena on saada kampuksilla olevat museaaliset kokoelmat inventoitua. Kuva Eero Roine.

Kokoelmien ylläpito laadukkaammaksi

Tavoitteet vuoden 2024 loppuun mennessä

1. Kokoelmatiloille pysyvämpi ja laadukkaampi ratkaisu. Museaalisten säilytystilojen vuokraus yliopiston ulkopuolelta.
2. Kahdesta kokoelmien säilyttämiseen kelpaamattomasta varastosta luopuminen ja niissä olevien kokoelmien inventointi, puhdistaminen ja Maatalousmuseo-kokoelmaan kuuluvien siirto Suomen maatalousmuseo Sarkaan. Projekti toteutetaan yhteistyössä ulkopuolisen konservaattorin kanssa ja lisähenkilökunnan voimin.
3. Päärakennuksen tiloihin sijoitetun veistokuvakokoelman mahdollinen siirto pois remontin tieltä, sen konservointi ja veistosten uudelleen sijoittelu. Jokin osa kokoelmasta ei ehkä palaudu päärakennukseen, ja tuon osan sijoitus kokoelma tiloihin on järjestettävä.

Tavoite vuoden 2030 loppuun mennessä

Konservaattorin ja museomestarin palkkaaminen. Yliopistomuseolla on tarvetta kummankin ammattilaisen palkkaamiseen, erityisesti sen jälkeen, kun nykyinen museomestari jää eläkkeelle vuonna 2020.

Helsingin yliopiston lähihistoria ja nykyhetken ilmiöt talteen

Tavoite vuoden 2024 loppuun mennessä

Nykydokumentointi yhteistyössä opiskelijoiden ja opiskelijajärjestöjen kanssa. Dokumentointia voi toteuttaa paitsi opiskelijoiden harjoitustöinä, myös TAKO:n yhteistyöprojekteina.



Landys Roimola 2017: Tree. Teos on Lauttasaarella Kiira-rajuilmassa kaatunut puu, jonka pinta on käsitelty polttamalla. Taiteilijan yliopistolle lahjoittama teos on sijoitettu yliopistolla keskustakampuksella sijaitsevalle valopihalle. Kuva Timo Huvilinna 2018.