

För- och efternamn: _____

Personbeteckning: _____

Ansökningsmål: Kandidatprogrammet i samhällsvetenskaper, sökmålet samhällsvetenskaper

Datum och tid: 23.5.2018 kl. 9.00–13.00

Skriv ditt namn och dina personuppgifter med tryckbokstäver.

Skriv ditt namn med latinska bokstäver (abcd...), inte till exempel med kyrilliska bokstäver (абгд...).

Om du inte har en finländsk personbeteckning, skriver du istället din födelsetid.

Skriv dina personuppgifter på alla provpapper.

Efternamn	
Förnamn (alla)	
Personbeteckning	
E-postadress	
Telefon	

Kontrollera med hjälp av sidnumren att du har fått alla sidor.

Skriv din namnteckning i fältet nedan för att visa att du har kontrollerat ovan nämnda saker.

Namnteckning	
--------------	--

Om du vill att dina provsvar bedöms, lämna det nedanstående fältet tomt.

Om du inte vill att dina provsvar bedöms, skriv följande text i fältet nedan: "*Jag vill inte att mina provsvar bedöms*". I detta fall får du noll poäng i provet.

Att avstå från bedömning	
--------------------------	--

För- och efternamn: _____

Personbeteckning: _____

wvc

För- och efternamn: _____

Personbeteckning: _____

Läs noggrant igenom alla anvisningar

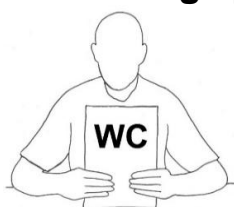
- Kontrollera att ditt provkompendium utöver titelbladet och anvisningarna (sida 1–4) innehåller följande sidor:
 - urvalsprovsfrågorna, s. 5-6
 - linjerat svarpapper, s. 7-24
 - en skild del som innehåller material (2 s.)
 - ett konceptpapper för egna anteckningar
- Kontrollera att du har skrivit ditt namn och din personbeteckning på alla svarsblanketter.
- Svara på frågorna klart och tydligt utgående från rätt material/artikel.
- Skriv dina provsvar
 - på svenska. Svar som har skrivits på andra språk bedöms inte.
 - med blyertspenna och med tydlig handstil.
- Du kan planera dina svar och skriva egna anteckningar på konceptpappret. Anteckningarna på konceptpappret beaktas inte i bedömningen. Du har fått ett konceptpappersark. Du kan få mera konceptpapper av övervakaren.
- Placera ditt provmaterial så att deltagare som sitter nära dig inte kan se dina svar och anteckningar.

Om du vill påkalla övervakarens uppmärksamhet



Om du vill påkalla övervakarens uppmärksamhet, ska du höja armen. Övervakaren kommer då fram till dig. Säg ditt ärende till övervakaren med låg röst.

Om du vill gå på toaletten



Du kan besöka toaletten ledsagad av en övervakare. Övervakarna följer en provdeltagare åt gången till toaletten.

De flesta provsalar har endast sådana toaletter i närheten som följer den traditionella könsindelningen i dam- och herrtoaletter. Därför måste den övervakare som följer dig vara en man om du vill besöka herrtoaletten och en kvinna om du vill besöka damtoaletten.

Gör så här om du vill besöka toaletten:

1. Kontrollera att det finns minst två övervakare i salen och att minst en är en person som kan följa dig till toaletten. Om dessa kriterier inte uppfylls, vänta tills situationen har ändrats.
2. Ta fram sidan 2 med texten WC med stor font och håll upp pappret så att övervakaren kan se texten och kommer fram till dig. Vänta tålmodigt. Övervakaren kan kanske inte följa dig till toaletten genast. Övervakaren kan inte heller nödvändigtvis följa provdeltagarna till toaletten i den ordning de anmäler sitt behov.
3. När övervakaren ger dig ett tecken, samla ihop dina provpapper och lägg dem innanför konceptpappret, och följ sedan övervakaren till toaletten.

När du vill lämna in ditt prov

När du vill lämna in provet, lägg in dina provpapper innanför konceptpappret i samma ordning som du fick dem.

När du går för att lämna in provet, ta med alla dina saker från din plats så att du inte behöver gå tillbaka för att hämta dem.

Lämna in alla provpapper, också konceptpappret, till övervakaren i salens främre del.

Lämna in alla papper, även om du har lämnat vissa eller alla uppgifter obesvarade. Bevisa din identitet när du lämnar in provpappren. Kom ihåg att skriva din namnteckning på provkompendiets titelblad. I samband med att du lämnar in dina provpapper antecknar övervakaren att du har deltagit i och lämnat in provet. Övervakaren kan ge dig ett separat intyg över att du deltagit i provet om du behöver det.

Urvalsprovet består av **fyra (4) frågor**. Fråga 1 och fråga 2 innehåller flera delfrågor. Besvara alla frågor och delfrågor i provet. Maximala antalet poäng i provet är 40. Det maximala antalet poäng för de enskilda frågorna är 12, 10 eller 6 poäng i enlighet med anteckningen nedan vid varje fråga.

Fråga 1. Besvara delfrågorna 1a–1e.

Fråga 1 relaterar till artikeln av Staffan Himmelroos (2015) "Demokratiska innovationer och förutsättningar för ett kollektivt förnuft".

1. Definiera kort (3–6 meningar) följande fem begrepp och förklara begreppets betydelse för en kommunikativ demokratisk modell utgående från Himmelroos artikel.

- 1a. Rättsvetenskapen (2 p)
- 1b. Teorin om det kommunikativa handlandet (2 p)
- 1c. Teorin om kognitiv dissonans (2 p)
- 1d. Medborgarpanel (2 p)
- 1e. Deliberation (2 p)

(Fråga 1 kan i sin helhet ge totalt 10 poäng.)

Fråga 2. Besvara frågan genom att skriva ett essäsvår.

Fråga 2 relaterar till artiklarna av Gunilla Hultén (2016) "Den sårbara mångfalden" och Andrea Bohman och Mikael Hjerm (2016) "Välkommen hit? Attityder till invandring i Europa under 2000-talet".

2. Diskutera och jämför resultaten och slutsatserna i de två artiklarna utgående från följande tre delfrågor. Du ska skriva ett enhetligt essäsvår i vilket de tre delfrågorna blir besvarade.

- Vilka problem i medierepresentationer av personer med utländsk bakgrund identifierar Hultén i sin artikel? Vilka konsekvenser befaras dessa medierepresentationer ha för etniska relationer enligt henne? (4 p)
- Hurdan utveckling av attityderna gentemot invandring under perioden 2002–2012 på europeisk nivå redogör Andrea Bohman och Mikael Hjerm för i sin artikel? (Basera svaret på artikeln och de bifogade diagrammen, figur 1 och 3, från artikeln.) (4 p)
- Resultaten och slutsatserna i de två ovan nämnda artiklarna kan verka delvis motstridiga. Kan de vara giltiga samtidigt? Diskutera. (4 p)

(Fråga 2 kan i sin helhet ge totalt 12 poäng.)

Fråga 3. Besvara frågan genom att skriva ett essäsvår.

Fråga 3 relaterar till artikeln av Karmela Liebkind (2017) "Kan socialpsykologisk forskning vara till praktisk nytta för att förbättra grupprelationer?"

3. Redogör för olika mekanismer för att minska fördomar som begreppet indirekt kontakt omfattar. Vad är viktigt för att indirekt kontakt ska minska fördomar och hur kan effekterna av indirekt kontakt förklaras? Beskriv även några studier som stöder tanken om att indirekt kontakt minskar fördomar.

(Fråga 3 kan ge totalt 12 poäng.)

För- och efternamn: _____

Personbeteckning: _____

Fråga 4. Besvara frågan genom att skriva ett kortfattat essäsvår.

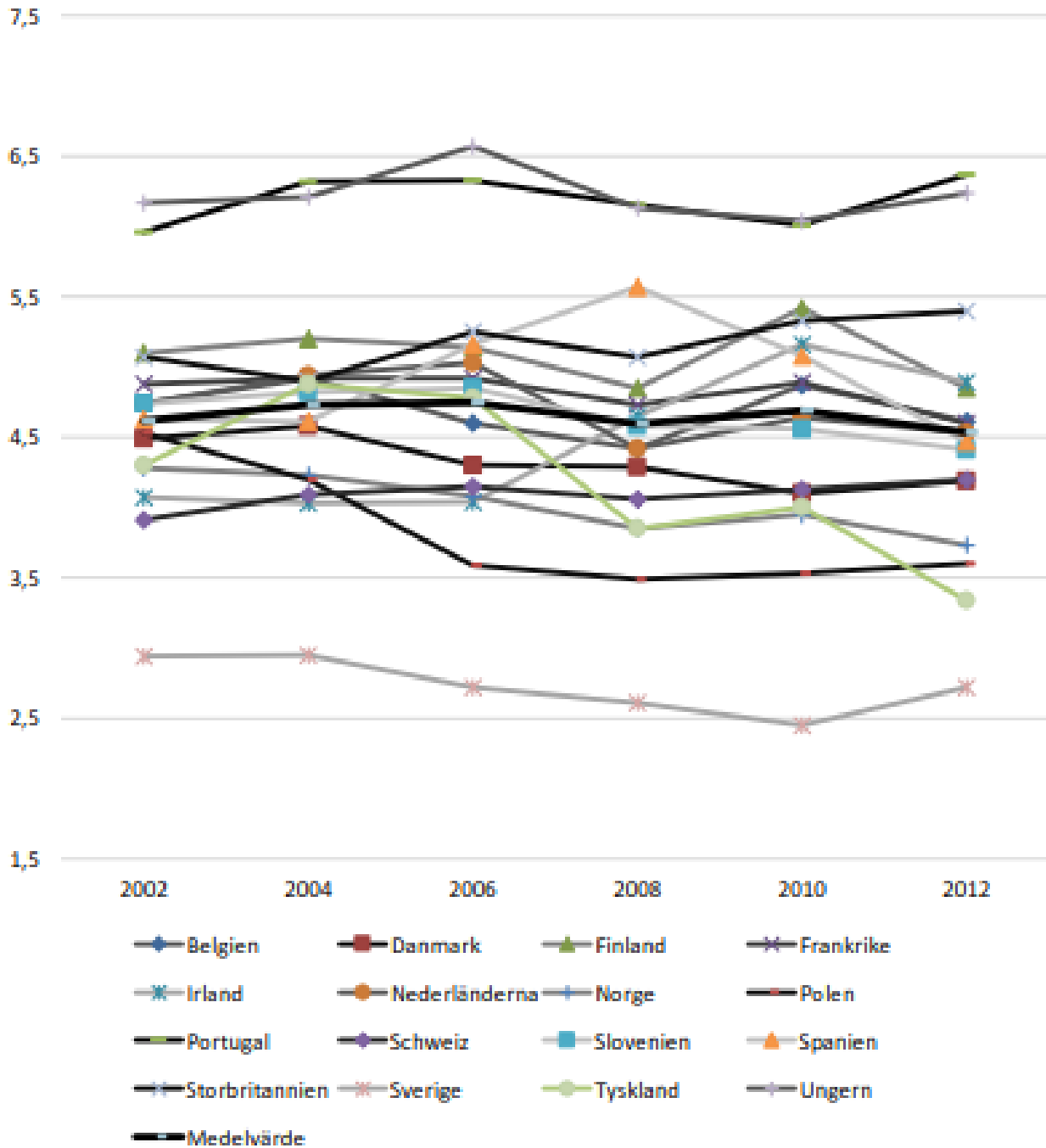
Fråga 4 relaterar till artikeln av Östen Wahlbeck (2015) "Hemland, diaspora och flyktingars sociala integration".

4. Diskutera integrationen av flyktingar och invandrare utgående från vikten av diasporiskt engagemang som Östen Wahlbeck diskuterar i sin artikel.

(Fråga 4 kan ge totalt 6 poäng.)

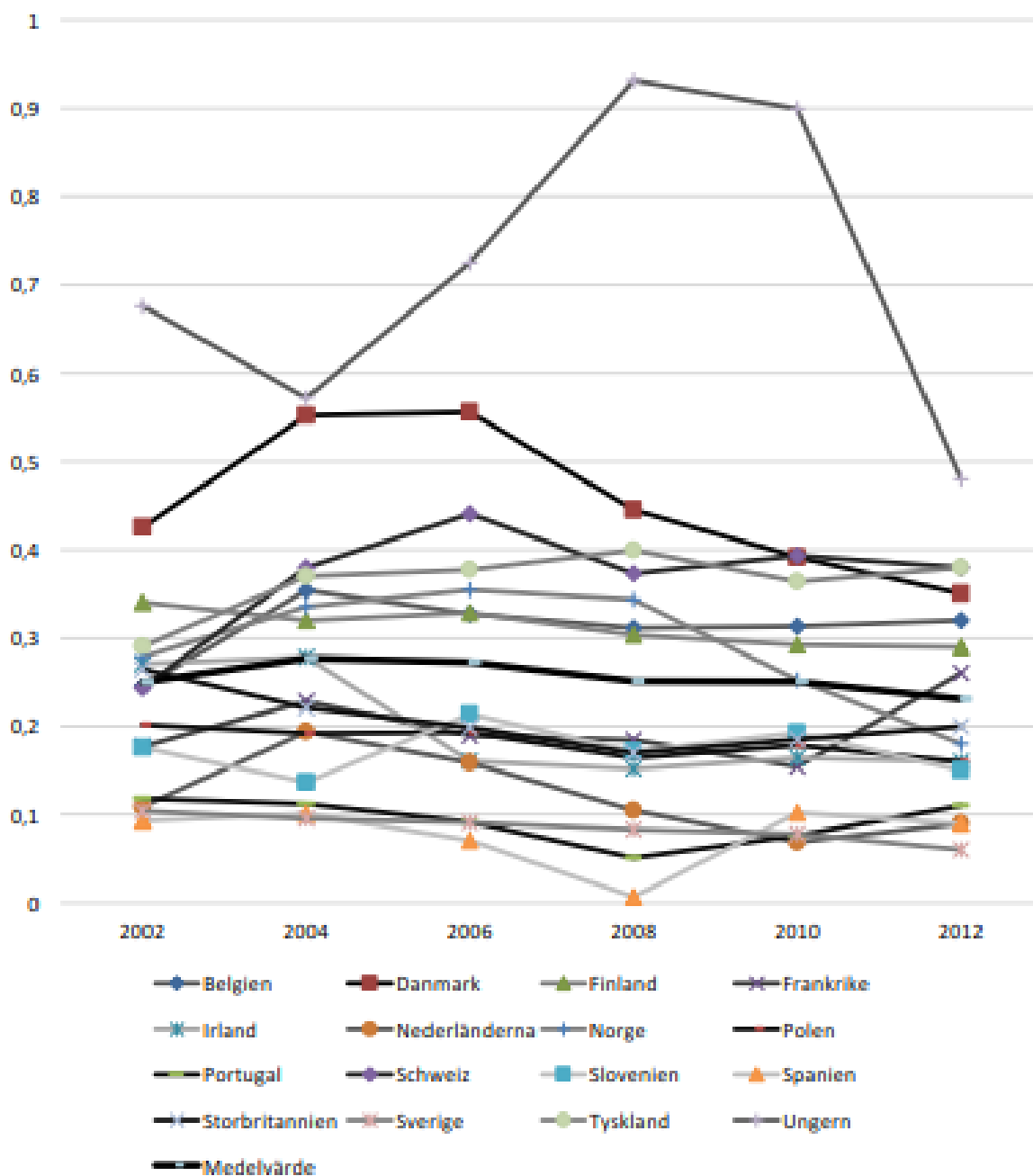
Skriv inte här! Använd det linjerade svarspappret, s. 7-24.

Bilaga till fråga 2.
ur Bohman och Hjerm



Figur 1. Invandringsmotstånd (0-10) över tid. 16 länder

Bilaga till fråga 2.
ur Bohman och Hjerm



Figur 3. Etnifierat invandringsmotstånd över tid. 16 länder

URVALSPROVET FÖR SÖKMÅLET SAMHÄLLSVETENSKAPER 2018: MODELLSVAR

Urvalsprovet består av fyra (4) frågor...

Fråga 1: Besvara delfrågorna 1a-1e.

Fråga 1 relaterar till artikeln av Staffan Himmelroos (2015) "Demokratiska innovationer och förutsättningar för ett kollektivt förnuft".

1. Definiera kort (3-6 meningar) följande fem begrepp och förklara begreppets betydelse för en kommunikativ demokratisk modell utgående från Himmelroos artikel.

1a. Rättsvetenskapen (2 p)

Omnämnande av någon av följande huvudpunkter i följande citat/avsnitt ur Himmelroos ger 0,5 p per punkt (max 2 p):

I formulerandet av sin rättvetenskap utgår Rawls (1999/1971) från att samhället beskriver ett slags samarbetssystem som utvecklats för att vinna ömsesidiga fördelar. Detta betyder inte nödvändigtvis att samhällsmedlemmarnas intressen alltid sammanfaller, det finns även motstridiga intressen vilket bidrar till att det uppstår intressekonflikter. För att lösa dessa intressekonflikter behövs vissa principer om hur det sociala samarbetets frukter och bördor lämpligen ska fördelas. Enligt Rawls bör vi sträva efter principer som utgår från rättvisa som skälighet. Rättvisa som skälighet innebär att även om alla överenskommelser inte leder till att alla får lika mycket ut av dem som vissa andra, skall man kunna undvika att försättas i en ofördelaktigare position än någon skäligen behöver ha.

Detta kan uppnås, menar Rawls, genom att man utgår från en hypotetisk ursprungssituation. I denna ursprungssituation känner ingen sin plats i samhället, sin klasstillhörighet eller sociala status, ingen vet heller hur deras fördelning av naturliga talanger och förmågor ser ut. Varken sociala omständigheter eller andra tillfälligheter som ger enskilda samhällsmedlemmar oskäligen

fördelar eller nackdelar förväntas spela in vid en överenskommelse, eftersom man agerar bakom en slöja av okunnighet, det vill säga man är omedveten om sin egen situation. Om man söker finna den bästa lösningen under dessa omständigheter kommer man, genom att väga för och emot, att finna en slutsats som uttrycker rimliga villkor för alla parter.

att skapa en starkare demokrati. Bakgrunden till den deliberativa demokratin finner vi hos två av det förra århundradets mest inflytelserika politiska filosofer, som på var sitt håll arbetade med idéer som sedan kom att utgöra fundamentet hos den deliberativa demokratiteorin. Det handlar om John Rawls (1971) rättviseteori

1b. Teorin om det kommunikativa handlandet (2 p)

Omnämmande av någon av följande huvudpunkter i följande citat/avsnitt ur Himmelroos ger 0,5 p per punkt (max 2 p):

tagande av argument. Till skillnad från Rawls betonar Habermas vikten av ett kommunikativt utbyte framom individuell avvägning som en förutsättning för det kollektiva förnuftet.

Habermas vidhåller att normerna för ett kommunikativt förnuft är beroende av att argumenten prövas offentligt i öppen dialog. Det vilar på en idé om att bättre argument utvecklas genom dialog som skapar en ömsesidig förståelse. Tanken är att de argument som förs fram evalueras och korrigeras efterhand under samtalsgången. Argument som inte uppfyller de kommunikativt rationella krav lyssnarna bedömer dem utifrån förkastas. Detta leder till en successiv sortering av olika argument. De som inte vinner acceptans slås bort medan de som vinner acceptans lever vidare. Denna förnuftsbetonade process styrs av en strävan att finna det bästa argumentet, det vill säga det argument till vilka alla kan ge sitt otvungna samtycke. Genom ett utbyte av information och argument för olika ståndpunkter söker man finna ett mer upplyst perspektiv som beaktar allas intresse. Det bör dock påpekas att precis som Rawls ursprungsposition utgör en hypotetisk situation, beskriver Habermas ett ideal vars potential endast uppnås vid vissa tillfällen.

att skapa en starkare demokrati. Bakgrunden till den deliberativa demokratin finner vi hos två av det förra århundradets mest inflytelserika politiska filosofer, som på var sitt håll arbetade med idéer som sedan kom att utgöra fundamentet hos den deliberativa demokratiteorin. Det handlar om John Rawls (1971) rättviseteori och Jürgen Habermas teori om det kommunikativa handlandet (1981).

1c. Teorin om kognitiv dissonans (2 p)

Omnämnande av någon av följande huvudpunkter i följande citat/avsnitt ur Himmelroos ger 0,5 p per punkt (max 2 p):

Aven då individer uttryckligen försöker göra ett rationellt objektiva val klarar de alltså inte av att bortse från sitt subjektiva perspektiv. Denna tanke om ett motivstyrt förnuft kan liknas vid det socialpsykologiska fenomenet kognitiv dissonans som uppstår då man står inför inbördes konfliktfyllda budskap. Vid en dylik situation menar teorin om kognitiv dissonans att man har ett behov av att minska sin dissonans genom att ändra attityder eller åsikter (t.ex. rävens åsikt om att rönnbär måste vara sura). Motivstyrt förnuft å sin sida beskriver en tendens att bortse ifrån eller ifrågasätta information och argument som inte överensstämmer med en åsikt man bildat tidigare, inte på grund av att den nya informationen och argumenten skulle vara sämre eller mindre välmotiverade utan endast för att de undergräver den åsiktsgrund vi står på. En dylik mekanism rimmar illa med den deliberativa föreställningen om att åsikter objektiva skall avvägas i ljuset av den information och utifrån de argument som finns tillhanda.

Man har därmed ställt sig frågande till om de ideal som målas upp i den deliberativa demokratimodellen överhuvudtaget är kopplade till den politiska verklighet vi lever i. För det första ställer man sig skeptisk till huruvida den enskilda medborgaren verkligen känner till och förstår sina egna intressen. För det andra menar man att även om deltagarna vore medvetna om sina egna intressen är det inte särskilt troligt att de klarar av att bortse från egenintresset (Posner 2003).

Även om kognitiva brister kan vara problematiska då man skapar sig en uppfattning i någon fråga är omfattningen av dylika mekanismer också beroende av förhållanden under vilka besluten fattas. Samma kognitiva forskning som visar på de tydliga bristerna i vårt förnuft antyder också att dialog och deliberation är det bästa sättet att kringgå de kognitiva bristerna i vårt tänkande. I sin mycket inflytelserika forskning har Scott Page (2007) visat på nyttan av att inkludera olika perspektiv då man försöker lösa ett problem, vilket skulle tala för den deliberativa tanken om att låta olika åsikter mötas i dialog. Det grundläggande resultatet i

1d. Medborgarpanel (2 p)

Omnämnande av någon av följande huvudpunkter i följande citat/avsnitt ur Himmelroos ger 0,5 p per punkt (max 2 p):

Idén att skapa en representativ medborgarsamling med hjälp av ett slumpmässigt urval har djupa demokratiska rötter som sträcker sig tillbaka till det antika Grekland, där lotten snarare än valsedelns ansågs vara det demokratiska sättet att utse en representant (Held 1997). Statsvetaren Robert Dahl lyfter fram tanken om att man kunde utnyttja sig av medborgarpaneler där en grupp slumpmässigt utvalda medborgare noggrant reflekterar över en sakfråga och därefter offentliggör sitt beslut för både folkvalda och övriga medborgare. Tanken är alltså att den representativa demokratin kunde kompletteras av olika konsultativa forum som förankrar den politiska processen bland medborgarna (se t.ex. Dahl 1999: 520).

Även om denna tankelek lätt hade kunnat förpassas till historien som ett fantasirikt men orealiserbart förslag, har det istället utvecklats till ett verkligt instrument för att engagera medborgare i olika politiska frågor. Mini-demos som fungerar mer eller mindre enligt Dahls modell återfinns idag i form av medborgarjuryn, planeringsceller, konsensuskonferenser och deliberativa opinionsundersökningar (Smith 2009).

I praktiken fungerar dessa medborgarpaneler som så att en grupp (20–500) slumpmässigt utvalda medborgare samlas för att diskutera en specifik politisk fråga. Dessa paneler samlas i regel för en eller ett par dagar, men vissa har till och med samlats kontinuerligt under ett helt år. Förutom att dessa medborgarforum utnyttjar ett slumpmässigt eller stratifierat urval för att försäkra sig om en mångsidig samling av perspektiv och erfarenheter, förser man vanligen deltagarna med information och låter dem höra experters åsikter i frågan. Själva deliberationen äger rum både i plenum och i smågrupper. Uppgiften för dessa medborgarpaneler varierar från fall till fall, men i regel ordnas de i rådgivande syfte och slutresultatet, i form av t.ex. ett gemensamt utlåtande, förmedlas vidare till beslutsfattare och allmänhet. Slutresultatet beskrivs som en upplyst medborgaropinion, det vill säga vad medborgarna kommer fram till under förutsättningar där de haft möjligheten att grundligt bedöma en sakfråga.

Empiriska studier av deliberativa medborgarpaneler har visat att, medborgarnas kunskap ökar märkbart och att det sker tydliga förskjutningar i deras åsikter som ett resultat av deltagandet (se t.ex. Fishkin 2009). Dessa medborgarforum verkar under de rätta omständigheterna utveckla ett slags kollektivt förnuft. Utmaningen ligger dock i att förankra dessa mognade åsikter hos allmänheten. Frågan är om de medborgare som inte fått delta i medborgarpanelen är villiga att förlita sig till att det resultat som medborgarpanelen kommit fram till är bättre än deras egna åsikter.

Även om deliberativa medborgarpaneler ställvis kan skapa ett kollektivt förnuft får dessa tankar inte nödvändigtvis fotfäste hos den breda allmänheten. En potentiell lösning vore att utnyttja kommunikation via Internet för att mer kostnadseffektivt kunna involvera ett större antal medborgare. Dyliga virtuella medborgarpaneler, där deltagarna kan delta i en deliberativ diskussion från sina egna hem med hjälp av videolänk har utvecklats bl.a. vid toppforskningsenheten *Democracy: A Citizen Perspective* vid Åbo Akademi (Grönlund, Strandberg & Himmelroos, 2009).

1e. Deliberation (2 p)

Omnämnande av någon av följande huvudpunkter i följande citat/avsnitt ur Himmelroos ger 0,5 p per punkt (max 2 p):

Vilka möjligheter finns det att utveckla den demokratiska processen så att medborgarna bättre kunde pröva sina intressen och värderingar? Inom den politiska filosofin har man redan länge förespråkat en deliberativ demokratimodell. Med deliberation avses vägandet av skäl för eller emot, att överväga eller rådslå. Man vill alltså lyfta fram offentlig diskussion och reflektion som ett sätt att skapa en starkare demokrati. Bakgrunden till den deliberativa

Deliberation i god demokratisk anda kräver att de enskilda parterna öppet och fördomsfritt begrundar vad andra säger och avväger det i förhållande till sina egna åsikter. Det räcker således

inte med att man är kapabel att uttrycka sina egna intressen, utan man är även tvungen att försöka förstå sig på andras intressen och värderingar. Deltagarna bör vara beredda att omvärdera sin åsikt i ljuset av ny information och bättre argument och således kan deras preferenser inte vara huggna i sten. Förnuft i deliberativ mening innebär således att man är öppen för andras synpunkter och kan låta dem influera sina egna, för att sedan formulera sådana åsikter som alla andra kan godkänna i strävan efter ett beslut som alla parter kan samtycka till (Chambers 1996).

reflektiva förmåga (se bl.a. Posner 2003). I en deliberativ demokrati förväntas medborgaren vara kapabel att rationellt ordna sina preferenser så att de står i ett koherent förhållande till varandra. De förväntas också klara av att avväga olika anspråk, samt föreställa sig hur en åsikt ter sig ur någon annans perspektiv.

(Fråga 1 kan i sin helhet ge totalt 10 poäng.)

Fråga 2. Besvara frågan genom att skriva ett essäsvår.

Fråga 2 relaterar till artiklarna av Gunilla Hultén (2016) "Den sårbara mångfalden" och Andrea Bohman och Mikael Hjerm (2016) "Välkommen hit? Attityder till invandring i Europa under 2000-talet".

2. Diskutera och jämför resultaten och slutsatserna i de två artiklarna utgående från följande tre delfrågor. Du ska skriva ett enhetligt essäsvår i vilket de tre delfrågorna blir besvarade.

- Vilka problem i medierepresentationer av personer med utländsk bakgrund identifierar Hultén i sin artikel? Vilka konsekvenser befaras dessa medierepresentationer ha för etniska relationer enligt henne? (max 4 p)

Ingredienser i modellsvår

- underrepresentation av personer med utländsk bakgrund i medieinnehåll (delvis som resultat av underrepresentation i redaktionerna och kommersiella tryck) (1p)
 - missrepresentation av personer med utländsk bakgrund 1: okunnigt/stereotyp/fördomsfullt (1p)
 - missrepresentation av personer med utländsk bakgrund 2: oproportionerligt ofta i negativa kontexter såsom kriminalitet och andra sociala problem (1p)
 - polarisering: diskurser som förstärker (t.o.m. skapar) fördomar och motsättningar mellan kulturer och etniska grupper, "påverkar människors attityder i negativ riktning" (1p)
 - ovannämnda representationer är problematiska för den demokratiska processen och det demokratiska samtalet. (1p)
 - en särskilt god reflekterande och/eller argumenterande framställning av problematiken i delfrågan. (1p)
- plus för sakkunnig användning av teoretiska begrepp såsom *symbolisk utplåning* och *deskriptiv representation*

- Hurdan utveckling av attityderna gentemot invandring under perioden 2002–2012 på europeisk nivå redogör Andrea Bohman och Mikael Hjerm för i sin artikel? (Basera svaret på artikeln och de bifogade diagrammen, figur 1 och 3, från artikeln.) (max 4 p)

Ingredienser i modellsvår

- i motsats till (a) förväntningar bland allmänheten (oro), (b) den massmediala bilden och (c) förväntat teoretiskt utfall (i det politiska och ekonomiska läge i vilket Europa befann sig under den period som analyseras), ökade inte motståndet mot invandring i medeltal i Europa. (1-2p)
- inte heller blev det existerande motståndet i medeltal mera etnifierat (muslimfientligt) än förut. (1p)
- det finns dock betydande skillnader mellan olika länder.
- (det finns olika potentiella förklaringar för att det teoretiskt förväntade utfallet [ökat motstånd] inte förverkligades.) (1p)
- korrekt läsning av och hänvisning till diagrammen som nämndes i frågan och funnits tillgängliga som material. (1p)
- en särskilt god reflekterande och/eller argumenterande framställning av problematiken i delfrågan. (1p)

- Resultaten och slutsatserna i de två ovan nämnda artiklarna kan verka delvis motstridiga. Kan de vara giltiga samtidigt? Diskutera. (4 p)

Ingredienser i modellsvar

- från slutsatserna i Bohman & Hjerm: Attityder hos befolkningen och offentligt politiskt klimat sammanfaller inte. Den skärpning av politisk retorik och diskurs för vilken Hulténs artikel uttrycker oro, har negativa konsekvenser för invandrare och personer med utländsk bakgrund även om den inte nödvändigtvis skulle återspegla eller bygga på en ökning av negativa attityder bland majoritetsbefolkningen. (1-2p)
- olika fokus: snäva medierepresentationer kan ha negativa konsekvenser för självbilden och uppfattning om relationen till traditionell media och majoritetssamhället inom minoriteterna oberoende om (de bidrar till att eller återspeglar det att) attityderna bland majoritetsbefolkningen blir mera negativa eller inte. (1-2p)
- bonus 1: övriga välgrundade, rimliga och hållbara observationer som studenten kan presentera. (1p)
- en särskilt god reflekterande och/eller argumenterande framställning av problematiken i delfrågan. (1p)
- bonus 2: en väl sammanhållen genomgående argumentation i hela fråga 2 (1p)

Fråga 2 kan i sin helhet ge maximalt 12 poäng, 4 poäng per delfråga/tema, även om det ovan nämns 19 möjliga poäng. Har studenten alltså plockat exempelvis 15 av de tillgängliga poängen är hans resultat 12.

"En särskilt god reflekterande och/eller argumenterande framställning av problematiken i delfrågan" är givetvis en tolkningsfråga. Det bör dock noteras att studenten kan nå fulla 12 poäng utan att ha fått ett enda sådant reflektions- eller argumentationspoäng. "Särskilt god" är ett jämförande kriterium som betyder att dessa poäng är avsedda att tilldelas bara för de svar som bäst motsvarar detta kriterium.

Fråga 3.

Redogör för olika mekanismer för att förminska fördomar som begreppet indirekt kontakt omfattar. Vad är viktigt för att indirekt kontakt skall förminska fördomar och hur kan effekterna av indirekt kontakt förklaras? Beskriv även några studier som stöder tanken om att indirekt kontakt förminskar fördomar. Svara på frågan utgående från Karmela Liebkind's artikel "Kan socialpsykologisk forskning vara till praktisk nytta för att förbättra grupprelationer?"

Frågan kan ge total 12 poäng.

Modellsvar:

Indirekt kontakt omfattar:

Förmedlad kontakt (1p): man vet att en ingrupsmedlem är vän med en utgruppsmedlem (1p)

Ställföreträdande kontakt (1p): man observerar att en ingrupsmedlem är vän med en utgruppsmedlem (1p)

Medieförmedlad kontakt (1p)

Föreställd kontakt (1p)

Vad är viktigt för att indirekt kontakt skall förminska fördomar?

Att det är fråga om vänskap över gruppgränserna (1p)

Utgruppsmedlemmen ses som typisk för sin utgrupp (1p)

Hur kan effekterna av indirekt kontakt förklaras?

Minskar på obehagskänslor som kontakt med en grupp man inte har erfarenhet av kan ha (1p)

Observationsinlärning, vi lär oss normer för hur vi skall bete oss (gäller ställföreträdande kontakt) (1p)

Minst två exempel på forskning (4p)

De två studier som skribenten beskriver bäst poängsätts.

För bägge studier kan skribenten få två poäng ifall skribenten har förstått vad som gjorts i studien (1 sp) och vad resultatet var (1 sp).

Fråga 4. Besvara frågan genom att skriva ett kortfattat essäsvår.

Fråga 4 relaterar till artikeln av Östen Wahlbeck (2015) "Hemland, diaspora och flyktingars sociala integration".

4. Diskutera integrationen av flyktingar och invandrare utgående från vikten av diasporiskt engagemang som Östen Wahlbeck diskuterar i sin artikel.

A. Bakgrund: Vad innebär diaspora och diasporiskt engagemang (2p)

Det finns en skillnad mellan flyktingar och övriga invandrare: Eftersom flyktingar har tvingats lämna sitt gamla hemland har de ofta ett speciellt förhållande både till det gamla hemlandet och det land i vilket de är bosatta. För politiska flyktingar fortsätter det politiska engagemanget riktat mot eller förknippat med det gamla hemlandet ofta spela en roll i deras senare liv. Därför är betydande politisk aktivitet vanligt bland flyktinggrupper.

Ur flyktingarnas eget perspektiv är deras liv i exilen en fortsättning på det tidigare livet i det gamla hemlandet. Transnationella eller gränsöverskridande förbindelser till det gamla hemlandet (och till flyktingar från samma land i andra länder dit de flyttat) är vanliga för alla migranter. För flyktingar är de dock ofta mera symboliska än konkreta pga flyktingskapet.

Diaspora (förskingring) är en speciell transnationell relation i vilken de symboliska banden till ett hemland är centrala. (upplevelsen av ett hemland på ett annat ställe än där man är bosatt. Den är ofta förknippad med landsflykt/flyktingskap och gemensamma traumatiska upplevelser i anknytning till den, minne av vilka stärker de symboliska banden. Diasporan innebär gemensam historia och identitet som överförs från en generation till följande. Den kan skapa social gemenskap i det nya landet bland flyktingar som delar samma erfarenheter. (Samtidigt kan politiska konflikter i det gamla hemlandet fortsätta dela flyktinggrupper i det nya hemlandet.) Den gemensamma historien och identiteten leder till engagemang med det gamla (konkreta eller fiktiva/mytiska) hemlandet.

B. Diasporan, engagemanget och integrationsarbetet (4p)

Integrationsdiskursen (talet/diskussionen) utgår ofta från att flyktingarna är rotlösa eftersom de varit tvungna att lämna sina gamla hemländer och att de måste aktivt anpassas/integreras till det nya hemlandet. Därför uppfattas ett behov av integrationsåtgärder som kan innefatta en tanke om omsocialisering.

Integrationsdiskursen i Finland beaktar inte alltid de bakomliggande starka flyktingupplevelserna som skapar och förstärker de transnationella banden och/eller de positiva resurser som invandrare och flyktingar för med sig från det gamla hemlandet. Wahlbeck efterlyser större känslighet för dessa upplevelser.

I Integrationsdiskursen kan inriktning mot det gamla hemlandet ses som ett hinder för integration. Forskningen visar dock att ett diasporiskt engagemang kan både stöda och försvåra social integration. Enligt Wahlbeck bör både de positiva och negativa aspekterna beaktas i integrationsarbetet. Det diasporiska engagemanget upprätthåller transnationella förbindelser som enligt forskningen kan utgöra viktiga resurser (nätverk etc.) som kan underlätta flyktingarnas liv. Dessa borde enligt Wahlbeck tas tillvara. De kan även omvandlas till engagemang i bosättningslandet (till en början genom invandrarföreningar i vilka tidigare

anlända kan stödja nyanlända exempelvis med information om arbetsmarknaden) och således tjäna integrationen

Wahlbeck menar därför att vi i integrationsarbetet bör acceptera flyktingars engagemang i det gamla hemlandet och att detta inte utesluter tillhörighet i och integration till flera länder. Vidare anser han att integrationsarbetet inte ska ske enbart på det mottagande samhällets villkor utan även beakta migranternas intressen och perspektiv.

=====

Som rubricerat ovan är den första delen (A) bakgrund som förklarar begrepp och utgångspunkter medan det egentliga svaret på frågan finns i den senare delen (B). Därför bör den senare delen viktas i bedömningen.