

Huvudansökan, kandidatprogrammet för samhälle i förändring

Urvalsprov 31.5.2017

Texta dina person- och kontaktuppgifter.

Skriv ditt namn med latinska bokstäver (abcd...), inte t.ex. med kyrilliska bokstäver (абгд...).

Om du inte har en finsk personbeteckning, skriv i stället ditt födelsedatum.

Efternamn	
Samtliga förnamn	
Personbeteckning	
E-postadress	
Telefonnummer	

Kontrollera med hjälp av sidnumren att du har fått alla sidor.

Skriv ditt namn och din personbeteckning på varje sida, även om du inte svarar på uppgiften på sidan.

Skriv din namnteckning i nedanstående låda som tecken på att du har kontrollerat de detaljer som nämns ovan.

Namnteckning	
--------------	--

Om du vill att dina svar på uppgifterna bedöms, lämna nedanstående låda tom.

Om du vill att dina svar på uppgifterna inte bedöms, skriv följande text i nedanstående låda:

"Jag vill att mina svar inte bedöms". I det här fallet får du noll poäng för dina svar.

Avstående från bedömning	
--------------------------	--

Den här sidan är avsedd för universitetets anteckningar. Gör inga egna anteckningar på den här sidan.

YHT 1234

Namn: _____

Personbeteckning: _____

Lined writing area for notes.

Wiborgs Nyheter 22.3.1921:

Flyktingarna

från

Kronstadt.

Flyktingarna tillhörande soldatutrustningar, hästar och åkdon, beslagtagna till Finska staten.

All den soldatutrustning, såsom vapen, ammunition och andra föremål, likaså hästar och åkdon, som hämtats med flyktingarna från Kronstadt till finskt område, är beslagtagna till Finska staten. Med avseende å äganderätten göres ingen åtskillnad mellan flyktingshopens gemensamma eller såsom enskilda medlemmars egendom uppgivna hästar, åkdon och andra till ovanstående kategori hörande föremål.

Köp och överlåtelse av till denna kategori hörande, i beslag förklarade saker anses som förakingring av Finska statens egendom och behandlas i enlighet därmed.

Utöver ovanstående tillkännagives yttermera, att det redan tidigare emanerade förbudet rörande allmänhetens tillträde till cerneringslägren gör all handelsförbindelse, den må röra vilka varor och föremål som helst, mellan de i cerneringslägren förlagda flyktingarna och den lokala befolkningen till en brottlig handling.

Kommandanten för Sydöstra Gränsmarken

Heinrichs

Överstelöjtnant.

Flyktingarna från Kronstadt.

Ersättningsanspråk.

Härmed uppmanas vederbörande, vilka i sammanhang med flyktingströmmen från Kronstadt åsamkats ekonomiska förluster, att ofördröjligen härom skriftligen anmäla till Kommendantstyrelsens huvudavdelning i Terijoki. För exproprierat hö böra räkningarna likaså genast ombestyras till samma ställe.

Terijoki 20. 8. 1921.

Kommendanten för Sydöstra Gränsmarken

Heinrichs

Överstelöjtnant.

(K.1.1) 946

Regeringens proposition till Riksdagen angående beviljande av ett tilläggsanslag för understödjande av från Ryssland anländande finska medborgare samt flyktingar under innevarande år.

För understödjande av från Ryssland anländande finska medborgare samt flyktingar har Riksdagen för innevarande år beviljat ett anslag stort 5,000,000 mark, vilket observerats å extraordinarie statsförslagens IV kap. 3 mom. Då det likväl torde kunna anses nästan säkert, att sagda anslag, enligt vad uppgjorda kalkyler utvisa, icke kommer att förslå för sitt ändamål, vore det nödvändigt, att för ifrågavarande ändamål skulle för detta år beviljas ett tillräckligt tilläggsanslag. Angående dess behövlighet liksom även rörande användningen av de av Riksdagen redan beviljade 5,000,000 mark och organisationen av flyktingarnas understödjande anföras nedan en del detaljuppgifter.

Den viktigaste delen av de flyktingar, som böra understödjas, utgöres av de i Ryssland sig uppehållande finska medborgare, vilka enligt 35 artikeln i fredsfördraget mellan Finland och Ryssland numera äro berättigade att återvända till hemlandet. För dessa personers hemsändande samt deras understödjande i Ryssland har i Petersburg inrättats en särskild finsk evakueringsbyrå, som under sistlidne mars månad begynte sin verksamhet. Hittills hava å evakueringsbyrån anmält sig omkring 4,000 finska medborgare, vilka önska återvända till hemlandet, men då dessa anmälda till största delen äro hem-

ma från Petersburg och dess omnejder och, såsom känt, talrika finnar vistas även på andra orter i Ryssland, är det sannolikt, att antalet finska medborgare, som önska återvända till hemlandet, kommer att betydligt överstiga sagda antal och torde kunna uppskattas till omkring 8,000 å 10,000 personer. En mycket stor del av dessa flyktingar befinner sig i synnerligen svåra omständigheter, varför de å Kellomäki karantänsstation, varest flyktingarna till en början placeras efter det de inkommit över gränsen, måste erhålla nödig hjälp i form av kläder, skodon, m. fl. förnödenheter samt dessutom fribiljetter å järnvägarna för resa till hemorten. För anskaffande av arbetsförtjänst åt flyktingarna har vid Kellomäki karantänsanstalt anställt särskilda funktionärer, vilka hava till uppgift att försöka för de nödlidande anordna sådant arbete, som står till buds. För utredande av flyktingarnas identitet samt för deras förhörande och registrering har i samband med Kellomäki karantänsstation inrättats en särskild kontrollbyrå.

Förutom från Ryssland anländande finska medborgare finnes i Finland även ett betydande antal andra flyktingar, vilka i större eller mindre grad böra bispringas. Sådana äro de ingermanländska flyktingarna på Karelska näset, vilkas antal utgör omkring 8,000. flyktingarna från Olo-

nets i trakterna av Salmis, Suojärvi och Sordavala, uppgående till cirka 3,000 personer, flyktingarna från Öst-Karelen i Kajana och Kuusamo trakterna, omkring 1,500 personer, samt de nyligen från Repola och Porajärvi anlända flyktingarna, inemot 500 personer. Därtill komma ännu de under sistlidna mars månad från Kronstadt anlända militärflyktingarna, uppgående till omkring 8,000 personer, vilka placerats i tre skilda koncentrationsläger, nämligen i Ino, å Turkinnsaari i närheten av Viborg och i Tuukkala kasärner i närheten av St. Michel.

Kostnaderna för finländarnas evakuering från Ryssland samt för deras vård och underhåll i Finland, vilka böra bestri- das ur förenämnda av Riksdagen beviljade anslag om 5,000,000 mark, hava enligt sum- marisk kalkyl beräknats uppgå till åtmin- stone 4,500,000 mark. Denna summa är självfallet beroende därav, huru stort anta- let av de från Ryssland anländande finnar- na i verkligheten kommer att bliva och huru lång tid evakueringen kommer att kräva. Om varje vecka till hemlandet kun- na sändas omkring 500 flyktingar, vilket är det högsta antal, som kan emottagas å Kellomäki karantänsstation i veckan, skul- le till evakueringen åtgå, förutsatt att de evakuerades antal uppgår till 8,000 å 10,000 personer, fyra eller fem månader. I själva verket torde evakueringen dock komma att kräva längre tid, enär det av praktiska skäl knappast är möjligt att regelbundet avsän- da 500 personer i veckan.

Ovannämnda kostnadsbelopp, 4,500,000 mark, fördelar sig enligt uppgjorda sum- mariska kalkyler på följande utgiftsposter, beräknade envar för en tid av sex månader:

Evakueringsbyrån i Peters- burg	300,000: —
Flyktingarnas och deras egendoms försling från	

Ryssland till Finland (med finska tåg)	500,000: —
Ordningens upprätthållande å Kellomäki karantäns- anstalt med biträde av vaktmanskap	200,000: —
Förhör och registrering av flyktingarna	400,000: —
Flyktingarnas understödjan- de i Ryssland och i Fin- land	3,100,000: —
	<hr/>
Summa	4,500,000: —

I nämnda belopp ingå icke kostnaderna för själva Kellomäki karantänsanstalt, vars stat uppgår till omkring 400,000 mark i månaden (därav till kosthållning cirka 300,000 mark) eller för sex månaders tid 2,400,000 mark. Denna summa, vilken måste anses såsom maximibelopp, har man tänkt sig utgå ur det anslag, som uti inne- varande års statsförslag reserverats „för hämmande av smittosamma sjukdomar” och vilket upptagits såsom förslagsanslag.

Vad beträffar de ingermanländska, olo- netska och östkarelska flyktingarna, så hava för deras bispringande under detta år redan använts följande belopp:

för bispringande av inger- manlänningar	865,350: —
för bispringande av Olo- netsbor	394,490: —
för bispringande av östkare- lare	500,795: —
	<hr/>
Summa	1,760,635: —

Regeringens strävanden gå visserligen ut på en successiv inskränkning och ett full- ständig inställande i närmaste framtid av verksamheten för ingermanländska, olo- netska och östkarelska flyktingars bisprin- gande. Men förverkligandet av dessa strä- vanden är likväl delvis beroende därav, huru förhållandena på andra sidan gränsen

utveckla sig och i vilken mån det för flyktingarna blir möjligt att tryggt återvända till sina hemorter. Det belopp, som ännu erfordras för bispringande av ingermanlänningar, olonetsbor och östkarelare, kan svårligen fixeras, men torde, med fäst avseende vid understödsverksamhetens nuvarande omfattning, för ändamålet böra ytterligare reserveras i runt tal 500,000 mark.

Vad åter bispringandet av flyktingar från Repola och Porajärvi vidkommer, så förefinnes i detta avseende ännu ingen erfarenhet, enär sådana flyktingar först alldeles nyligen begynt anlända över gränsen, men torde dock också för detta ändamål böra till regeringens förfogande reserveras ett mindre anslag, förslagsvis 200,000 mark.

Särskilt vållar frågan om flyktingarnas från Kronstadt vård och bispringande stora svårigheter. I anseende till sitt stora antal och redan av politiska skäl kunna de icke försättas i frihet, utan måste åtminstone tillsvidare hållas internerade i koncentrationsläger. Dessa flyktingars användande vid allmännyttiga arbeten har visserligen varit ifrågasatt, men, på grund av de stora svårigheter, som vore förbundna med anskaffandet av arbete åt dem, tillsvidare utan resultat. Flyktingarnas från Kronstadt återsändande till Ryssland är åtminstone för närvarande omöjligt. Regeringen har i ärendet vänt sig jemväl till Nationernas förbund, men någon visshet om flyktingarnas placering i andra länder förefinnes dock ej under nuvarande förhållanden. Sålunda föreligger åtminstone för tillfället ingen annan möjlighet än att låta dem tillsvidare stanna i Finland.

Flyktingarnas från Kronstadt förplägning har hittills ombesörjts av Amerikanska Röda Korset. Däremot hava kostnaderna för deras inkvartering, transport, bevakning m. m. stannat finska statsverket till last. Då Amerikanska Röda Korset nu-

mera anmält sig ärna upphöra med sin verksamhet i Finland, likväl med överlämnande av sina härvarande förråd till finska staten, kommer efter det sagda förråd uttömts jämväl flyktingarnas från Kronstadt förplägning att åligga finska staten, såframt icke saken därförinnan blir annorlunda ordnad. För alla händelser anser regeringen, att för ändamålet böra reserveras 3,000,000 mark, vilka komme att användas i den mån sådant av oundgängliga behov och tilläventyrs förändrade förhållanden påkallas.

På grund av vad ovan anförts erfordras alltså till bispringande av från Ryssland anländande finska medborgare och i Finland vistande flyktingar under innevarande år följande anslag:

till evakuering och bispringande av i Ryssland vistande finska medborgare	4,500,000: --
för bispringande av ingermanlänningar, Olonetsbor och östkarelare (redan använda och ännu erforderliga medel sammanräknade)	2,260,000: --
för bispringande av flyktingar från Repola och Porajärvi	200,000: --
för bispringande av flyktingar från Kronstadt	3,000,000: --
Summa	9,960,000: --

Då blott 5,000,000 mark stå till disposition, men för ifrågavarande ändamål enligt beräkning erfordras i runt tal 10,000,000 mark och skillnaden sålunda utgör 5,000,000 mark, föreslås, med hänvisning till kapitalbesparingen i statsfonder vid utgången av sistlidne år:

att Riksdagen måtte för bispringande av från Ryssland anländande

*finska medborgare samt flyktingar
för innevarande år bevilja utöver
det under IV kap. 3 mom. av extra-*

*ordinarie statsförslaget upptagna
anslag av 5,000,000 mark, ytterli-
gare 5,000,000 mark.*

Helsingfors, den 3 maj 1921.

Republikens President

K. J. STÅHLBERG.

Minister för inrikesärendena *Heikki Ritavuori.*

**Statsutskottets betänkande N:o 31 med
anledning av regeringens proposition angående beviljande
av ett tilläggsanslag för förstärkande av gränsbevakningen
vid östra gränsen under innevarande år.**

Riksdagen har jämte protokollsutdrag av den 17 innevarande mars till statsutskottets beredning remitterat regeringens proposition n:o 77 angående beviljande av ett tilläggsanslag för förstärkande av gränsbevakningen vid östra gränsen under innevarande år.

Utskottet har företetts ett inom ministeriet för inrikesärendena uppgjort projekt till gränsbevakningens förstärkande. Till detta projekt hör en ökning av gränsbevakningarnas numerär, uppförande av några nya gränsbevakningsstationer samt förbättrande av telefonförbindelsen i gränstrakterna med beaktande av gränsbevakningens behov. På grund av erhållna uppgifter har utskottet kommit till den uppfattning, att de av regeringen planlagda åtgärderna under nuvarande förhållanden äro nödvändiga. Utskottet har jämväl haft del av ministeriets för inrikesärendena kalkyl över de kostnader, vilka föräntas av dessa åtgärder, och anser utskottet, att det i propositionen föreslagna tilläggsanslaget för närvarande är nödvändigt för deras bestridande. Emedan användningen av avlönat manskap för gränsens bevakning komme att föränta mycket större årliga kostnader än tidigare beräknats, anser utskottet önskvärt, att regeringen redan före regleringen av statsförslaget för nästa år införskaffar säker utredning därom, huruvida icke gränsbevakningen kunde upprätthållas genom värnpliktiga.

I propositionen meddelas, att för ända-

målet kunde vid behov användas statsverkets kapitalbehållning vid utgången av sistlidet år, vilken behållning gestaltat sig gynnsammare än de tidigare uppgjorda kalkylerna. Från finansministeriet har meddelats utskottet, att i särskilda statsinkomster senaste år influtit mera än vid behandlingen i riksdagen av statsförslaget för innevarande år kunde beräknas, varför kapitalbehållningen i slutet av senaste år utgjorde omkring 160,000,000 mark. Härav åtgår enligt riksdagens nyss fattade beslut 70,480,000 mark till avskrivning ur statsverkets räkenskaper av de utav privatbankerna inlösta valutaobligationerna. Av kapitalbehållningen har vid regleringen av statsförslaget samt jämlikt av riksdagen senare fattade beslut redan använts omkring 10,000,000 mark. Det kan således beräknas, att av kapitalbehållningen återstår omkring 80,000,000 mark.

Med stöd av vad ovan anförts, får utskottet, med omfattande av propositionen, värdsamt föreslå,

att Riksdagen ville för förstärkande av gränsbevakningen vid östra gränsen, utöver det i extraordinarie statsförslaget under IV kap. 1 mom. observerade anslaget av 16,000,000 mark, för innevarande år bevilja ytterligare 20,000,000 mark; samt

att statsrådet måtte berättigas att, i händelse statens inkomster för in-

nevarande år äke skulle förslå till
betäckande av ovannämnda merut-
gift, därtill använda statsverkets

kapitalbehållning vid utgången af
det sistlidna året.

Helsingfors, den 30 mars 1922.

Ärendet har behandlats av statsutskot-
tets första afdelning, och hava i dess be-
handling deltagit viceordföranden R. Fu-
ruhjelm, ledamöterna Arffman, Auer, af

Forselles, P. V. Heikkinen, Hildenheimö,
Hildén, E. Huttunen, J. Leppälä, Puro och
Viljanen samt suppleanten Laukkonen.

Regeringens proposition till Riksdagen om beviljande av ett tilläggsanslag för bispringande under innevarande år av från Ryssland anländande finska medborgare ävensom flyktingar.

För bispringande av från Ryssland anländande finska medborgare och flyktingar samt för utgivande av ersättningar åt invånare i gränstrakten har Riksdagen för innevarande år beviljat ett 10,000,000 mark stort anslag, som upptagits såsom utgift under IV kap. 2 mom. i extraordinarie statsförslaget. Av detta anslag har tillsvidare för särskilda ändamål reserverats omkring 7,000,000 mark, vadan blott omkring 3,000,000 mark återstår av anslaget. De mest betydande utgiftsposterna hava hittills varit följande:

För bispringande av till landet anlända fjärrkarelska flyktingar	2,500,000:—
För bispringande av ingermanländska och olonetska flyktingar	500,000:—
Till Finländska Kommittén för internationell barahjälp för vård om flyktingsbarn	700,000:—
För bispringande av flyktingar från Kronstadt och andra ryska flyktingar ..	150,000:—
För anordnande av sjukvård bland flyktingar vid Finlands östra gräns	1,000,000:—
Evakuering av i Ryssland vistande finska medborgare och deras bispringande	900,000:—
Utgivande av ersättningar åt invånare å Karelska näset för lidna förluster under krigstillståndet ...	1,000,000:—
<u>Summa Fmk</u>	<u>6,750,000:—</u>

Härutöver hava förekommit flere smärre utgiftsposter, så att för utgifter härintills reserverats sammanlagt omkring 7,000,000 mark.

Till största delen utgöras flyktingarna av över östra gränsen nyligen anlända fjärrkarelska flyktingar. Dessas antal stiger enligt senast ingångna uppgifter till inemot 9,000 personer, men ytterligare något antal flyktingar kan ännu inkomma över gränsen. Tillsvidare vistas flyktingarna till största delen i Uleåborgs och Kuopio län, men har avsikten varit att efterhand och i den mån det lyckas att åt flyktingarna anskaffa arbetsförtjänst och förlägningsplatser förflytta dem till det inre av landet längre bort från gränsen. Förplägningen och inkvarteringen av flyktingarna har till följd av de långa avstånden samt flyktingarnas utblottade tillstånd och stora antal vållat myndigheterna synnerligen stora svårigheter. Av nämnda skäl hava också kostnaderna för flyktingarnas bispringande hittills stigit till rätt avsevärda belopp. För kostnadernas nedbringande och på det att flyktingsfrågan kunde överallt i landet ordnas enhetligt har i Viborg inrättats en särskild „Statens Central för bispringande av flyktingar”, som har till uppgift att draga försorg om alla i landet vistande flyktingar samt om det praktiska ordnandet av deras förhållanden. — Förutom fjärrkarelska flyktingar, vilkas antal, såsom ovan nämnts, för närvarande stiger till omkring 9,000 personer, finnas i landet olonetska flyktingar i trakterna av Salmis och Sordavala omkring 2.000 personer, ingermanländska flyktingar på Ka-

reiska näset omkring 6,000 personer, flyktingar från Kronstadt, främst i Viborgs län, omkring 3,000 personer, ävensom andra ryska flyktingar omkring 15,000 personer. Härtill komma ännu från Ryssland evakuerade finska medborgare, som i anseende till sitt utblottade tillstånd åtminstone under den första tiden efter återkomsten till Finland måste likställas med flyktingar.

Såsom ovan redan framhållits, är det Regeringens avsikt att i mån av möjlighet placera de arbetsföra flyktingarna — närmast sådana av finsk stam — på olika håll i landet i privata och delvis jämväl i statens arbeten. För anskaffande av arbetsplatser har i Helsingfors inrättats en provisorisk arbetsförmedlingsbyrå, som söker anordna arbetsförtjänst åt flyktingar. Särskilt strävar man att anställa flyktingar i jordbruksarbete å enskilda jordlägenheter. Då emellertid en avsevärd del flyktingar — åldringar, sjuklingar, mödrar och barn — icke kunna erhålla förvärvsarbete, nödgas staten taga vård om dem. Till underhåll av dylika flyktingar förstå i ingen händelse de 3,000,000 mark, som förblivit odisponerade av det anslag för flyktingar Riksdagen beviljat för innevarande år, utan erfordras härför ytterligare medel. Enligt gjorda summariska beräkningar komma kostnaderna för bispringande av de flyktingar, vilka icke förmå försörja sig med eget arbete, från mars månad till utgången av detta år att i runt tal stiga till omkring 10,000,000 mark. Härvid har de understödda flyktingarnas antal beräknats i medeltal till omkring 11,000 personer, därav 6,000 fjärrkarelare och olonetsbor, 2,000 ingermanlänningar samt 3,000 ryssar. Förplägningskostnaderna för person hava beräknats i medeltal till 45 å 50 mark per månad. Härtill komma kostnaderna för transport av förplägningsförnödenheterna till skilda fördelningsplatser ungefär 1,500,000 mark, kostnaderna för flykting-

gars inkvartering — delvis i koncentrationsläger — ungefär 1,000,000 mark, kostnaderna för anordnande av undervisnings- och upplysningsverksamhet bland flyktingarna omkring 800,000 mark. Kostnaderna för arbetsföra flyktingars befordran till arbetsplatserna i skilda delar av landet omkring 500,000 mark samt av flyktingarnas bispringande föranledda avlöningskostnader förslagsvis 700,000 mark.

Enär det torde kunna anses för säkert, att det oaktat alla ansträngningar icke skall lyckas att åt samliga arbetsföra flyktingar anskaffa arbetsplatser på privat håll, torde åtgärder böra vidtagas för att för en del av flyktingarna — främst för de från Fjärrkarelen anlända — anordna arbete jämväl från statens sida. För ändamålet hava redan ifrågasatts särskilda arbeten, vilka ur ekonomisk synpunkt vore rentabla och för vilkas utförande även annars åtgärder från statens sida i närmaste framtid borde vidtagas. För utförande av sådana arbeten borde till statsrådets förfogande reserveras omkring 4,000,000 mark.

För närvarande har evakueringen av finska medborgare från Ryssland till följd av i relationerna mellan Finland och Ryssland uppkomna meningsskiljaktigheter avstannat. Förhoppning finnes likväl därom, att evakueringen måhända ganska snart återupptages och att sålunda de finska medborgare, till antalet över 5,000, som tidigare anmält sig hos finska evakueringsbyrån i Petrograd och vilka ännu vänta att få återvända till hemlandet, varda till Finland återsända. Lägt beräknat komma kostnaderna för förenämnda 5,000 finska medborgares evakuering till Finland och deras bispringande, intill dess de hunnit skaffa sig arbetsförtjänst i Finland, att stiga till åtminstone 2,500,000 mark.

För anordnande av sjukvård bland de i Finland vistande flyktingarna, särskilt i de

östra gränstrakterna, komma under innevarande år att behövas ytterligare medel. Hur mycket medel härför i verkligheten skall behövas, beror självfallet därav, huru de sanitära förhållandena bland flyktingarna komma att gestalta sig. Efter all sannolikhet torde dock för ändamålet böra intill utgången av året reserveras åtminstone 1,200,000 mark.

På grund av det ovananförda erfordras alltså för evakuering och bispringande av i Ryssland ännu vistande finska medborgare, så ock för bispringande av de i Finland vistande flyktingar, vilka icke kunna komma till rätta med eget arbete, ävensom för anordnande av arbeten för arbetsföra flyktingar till utgången av innevarande år följande summariskt beräknade anslag:

För evakuering och bispringande av i Ryssland vistande finska medborgare	2,500,000: —
För bispringande av icke arbetsföra flyktingar i Finland (fjärrkarelare, olonetsbor, ingermanlänningar och ryssar)	10,000,000: —
För anordnande av särskilda arbeten för flyktingar genom statens försorg	4,300,000: —
För anordnande av sjukvård bland flyktingarna	1,200,000: —
Summa Fmk	18,000,000: —

Helsingfors, den 11 mars 1922.

Republikens President

K. J. STAHLBERG.

Då av det anslag för flyktingar Riksdagen redan anvisat för innevarande år, såsom ovan framhållits, ännu återstå odisponerade 3,000,000 mark, skulle alltså för innevarande år i runt tal erfordras ett tilläggsanslag av 15,000,000 mark, vartill i fall av behov kunde användas den i statsfonden vid utgången av senaste år förefintliga kapitalbehållningen, som gestaltar sig så mycket fördelaktigare än tidigare verkställda beräkningar, att nu ifrågavarande tilläggsanslag i fall av behov kan tagas därur. Till följd härav hemställs:

att Riksdagen för bispringande av de finska medborgare, som skola från Ryssland evakueras, samt av i Finland vistande flyktingar ville utöver det under IV kap. 2 mom. i extraordinarie utgiftsstaten observerade anslaget av 10,000,000 mark för innevarande år bevilja ytterligare 15,000,000 mark; samt

att statsrådet måtte bemyndigas att, i händelse statsinkomsterna under innevarande år icke skulle förslå till bestridande av sagda merutgift, till betäckande därav använda den kapitalbehållning, som förefanns i statsfonden vid utgången av senaste år.

Minister för inrikesärendena *Heimo Helminen.*

**Statsutskottets betänkande N:o 32 med
anledning av regeringens proposition om beviljande av
ett tilläggsanslag för bispringande under innevarande år
av från Ryssland anländande finska medborgare ävensom
flyktingar.**

Riksdagen har jämte protokollsutdrag av den 17 innevarande mars till statsutskottets beredning remitterat regeringens proposition n:o 78 om beviljande av ett tilläggsanslag för bispringande under innevarande år av från Ryssland anländande finska medborgare ävensom flyktingar.

Utöver vad i propositionen nämnts får utskottet meddela följande upplysningar i det till behandling föreliggande ärendet.

I början av maj 1921 avslutade Amerikanska Röda korset, som bland annat i Finland bedrivit understödsverksamhet bland de från Ryssland anländande flyktingarna, sin verksamhet här och överlämnade sina ännu återstående betydliga varulager till de finska myndigheternas förfogande för understödsändamål. Omedelbart efter det de finska myndigheterna kommit i besittning av nämnda förråd, inleddes en ändamålsenligare organisation av understödets fördelning. Understödstagarnas antal kunde minskas och även i övrigt större sparsamhet iakttagas vid understödets utdelning. På detta sätt kunde de kvarlämnade amerikanska förråden fås att räcka till för en utdelning ännu under nästinstående april månad.

I slutet av senaste år funnos omkring 12,000 understödstagare, men efter den olyckliga utgången av folkresningen i Öst-Karelen har flyktingarnas antal i hög grad ökat. Under senaste februari månad hava

understöd givits åt sammanlagt 23,212 personer. Av dessa voro

Ingermanlänningar	3,680
Flyktingar från Öst-Karelen	11,239
Ryssar	4,020
Andra utlänningar	150
Från Ryssland evakuerade och flyktade finska medborgare	4,123
Summa	23,212

Av flyktingarna från Öst-Karelen befunno sig

i rayonen Uleåborg—Kuu- samo	3,640 personer
i rayonen Kajana—Suomussalmi—Kuhmoniemi	4,884 „
i rayonen Joensuu—Nurmes	2,715 „

Såsom i propositionen nämnes, har i Viborg inrättats en särskild „Statens Central för bispringande av flyktingar”, vilken har till uppgift att draga försorg om alla i landet vistande flyktingar. Under Centralens för flyktingar uppsikt verka följande kommittéer:

Understödskommittén för Ingermanland, i Rautus;

Kommissionen för vården av flyktingar från Olonets, i Sordavala;

Kommissionen för vården av flyktingar från Fjärr-Karelen, i Kajana; samt

Kommissionen för vården av flyktingar från Öst-Karelen, i Uleåborg.

Flyktingarna erhålla understöd å för ändamålet inrättade fördelningsplatser, vilka för närvarande finnas till ett antal av omkring 75 i alla delar av landet, främst i gränstrakterna.

Särskilt omhänderhaves barnvården utav Föreningen för internationell barnhjälp, som har barnhem i Sordavala. Kuhmoniemi och Kuusamo, samt Kotikasvatusyhdistys och General Mannerheims Barnskyddsförbund, vilka i privata hem placera fjärrkarelska flyktingars barn.

De sjukas vård har handhåfts av sällskapet Duodecim, som upprätthåller ett etappsjukhus i Nurmes samt ambulanser i Kuhmoniemi, Suomussalmi och Kuusamo.

För bildningsändamål har tillsatts „Specialkommittén för flyktingars skol- och yrkesundervisning”.

Dessutom finnas vissa organisationer, vilka helt och hållet arbeta med enskilda medel.

Endast en liten del av flyktingarna befinner sig för närvarande i koncentrationsläger. Av flyktingarna från Kronstadt, vilkas antal i landet ännu torde utgöra omkring 3,000, befinna sig omkring 300 i koncentrationslägret på Teikari holme. Till lägret på Turkinsaari, där flyktingarna från Kronstadt först uppehöll sig, hava överförts 110 flyktingar från Fjärr-Karelen.

Största delen av flyktingarna bor kring-spridda hos privata personer och erhåller understöd per halvmånad från fördelningsplatserna. Vid utdelningen av understöden har man strävat till största möjliga minskning av utgifterna. Tidigare till landet inkomna flyktingar, vilka redan i någon mån hunnit ordna sina förhållanden, erhålla i underhållsbidrag endast 2 kilo mjöl per halv månad och per person, som fyllt tolv år. Hos föräldrarna bosatta barn erhålla ännu mindre. Flyktingarna från Fjärr-

Karelen erhålla tillsviðare sådana dagsransoner, att de kunna anses tillräckliga för ett nödortfigt uppehälle. Centralen för flyktingar har dock förordnat att, emedan från statens och enskildas sida erbjudits ett avsevärt antal arbetsplatser åt karelska flyktingar, livsmedelsunderstödet indrages åt arbetsföra män mellan 18 och 45 år från den 1^o nästkommande april.

Vidkommande flyktingarnas placering i arbeten, genom vilka de själva kunde försörja sig, har utskottet erfarit, att Lant-hushållningssällskapens i Finland Centralförbunds Arbetsförmedlingsbyrå redan placerat en mängd flyktingar vid fältarbeten och att arbetsmöjligheter beretts dem även genom Forststyrelsens försorg. Jämväl är avsikten att placera flyktingar vid järn-vägsbyggnadsarbeten i norra Finland.

De ingermanländska och ryska flyktingarna torde i en nära framtid knappast i större antal kunna återvända till sina hemtrakter. Vidkommande karelarna, skulle dessa önska återvända hem, varför flere av dem nog så motvilligt gå in på att begiva sig längre bort från gränstrakterna, men tillsviðare är det icke möjligt att förutsätta en större överflyttning till Ryssland ens av de karelare, som uppehålla sig i Finland.

För utskottet hava framlagts uppgifter om de befattningshavares antal och löner, vilka handhava flyktingarnas understödande, om de anskaffade livsmedlens pris samt om andra av understödsverksamheten föranledda kostnader. Vid granskning av de kalkyler, med stöd av vilka regeringen anser det föreslagna tilläggsanslaget nödvändigt, har utskottet visserligen beaktat, att möjligen en del av de finska medborgare i Ryssland, vilka anmält sig för evakuering till Finland, icke vidare önskar komma till Finland. Men då i varje fall från detta håll är att emotse ankomsten av något tusental personer, vilka äro i största behov av understöd, torde icke ens rege-

Flyktingars bispringande.

3

ningens för detta ändamål föreslagna anslag kunna minskas.

Med stöd av det ovanstående får utskottet, med hänvisning beträffande statsfondens kapitalbehållning till sitt betänkande n:o 31, vördsamt föreslå,

att Riksdagen för bispringande av de finska medborgare, som skola från Ryssland evakueras, samt av i Finland vistande flyktingar ville utöver det under IV kap. 2 mom. i

extraordinarie utgiftsstaten observerade anslaget av 10,000,000 mark för innevarande år bevilja ytterligare 15,000,000 mark; samt

att statsrådet måtte bemyndigas att, i händelse statsinkomsterna under innevarande år icke skulle förslå till bestridande av sagda merutgift, till betäckande därav använda den kapitalbehållning, som förefanns i statsfonden vid utgången av senaste år.

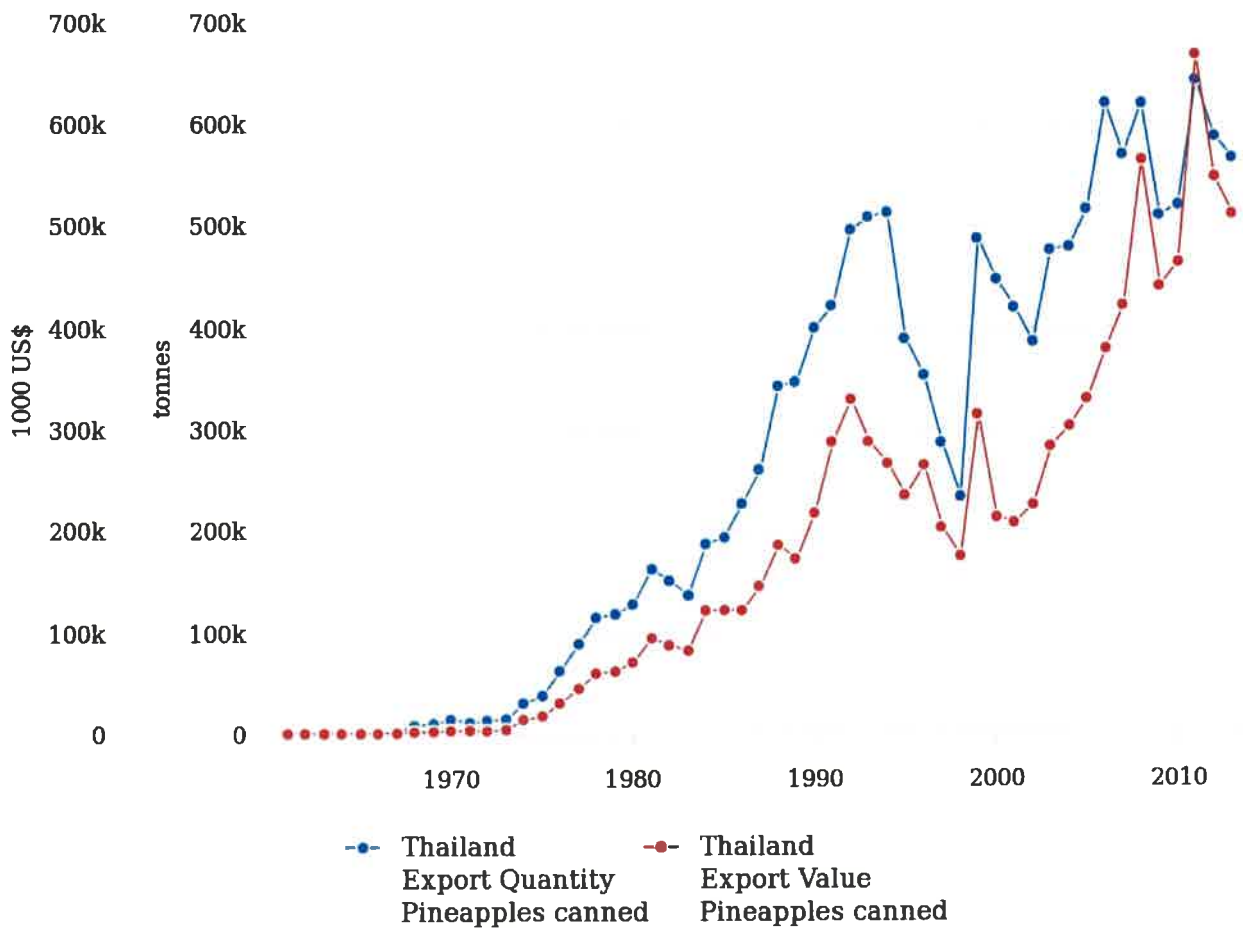
Helsingfors, den 30 mars 1922.

Ärendet har handlagts av statsutskottets första avdelning och hava i dess behandling deltagit viceordföranden R. Furuholm, ledamöterna Arffman, Auer, af Forselles, P.

V. Heikkinen, Hiidenheimo, Hildén, E. Huttunen, J. Leppälä, Puro och Viljanen samt suppleanten Laukkonen.

Material B.

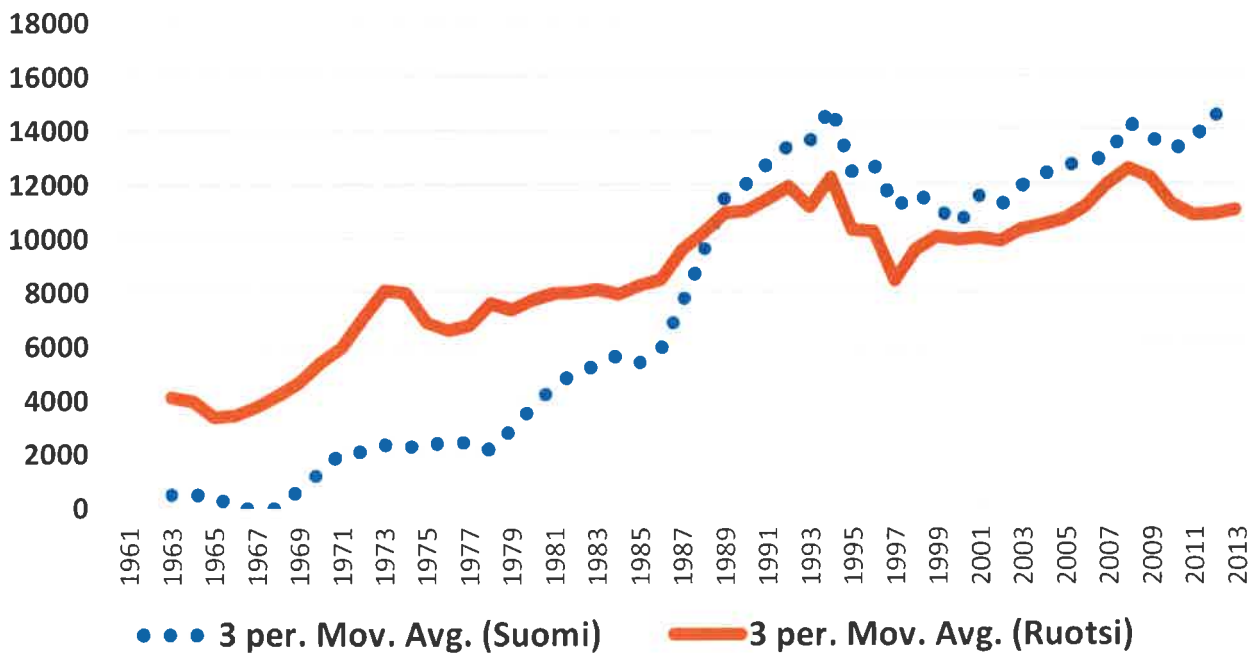
Exporten av konserverad ananas från Thailand 1961–2013, kvantitet och värde.



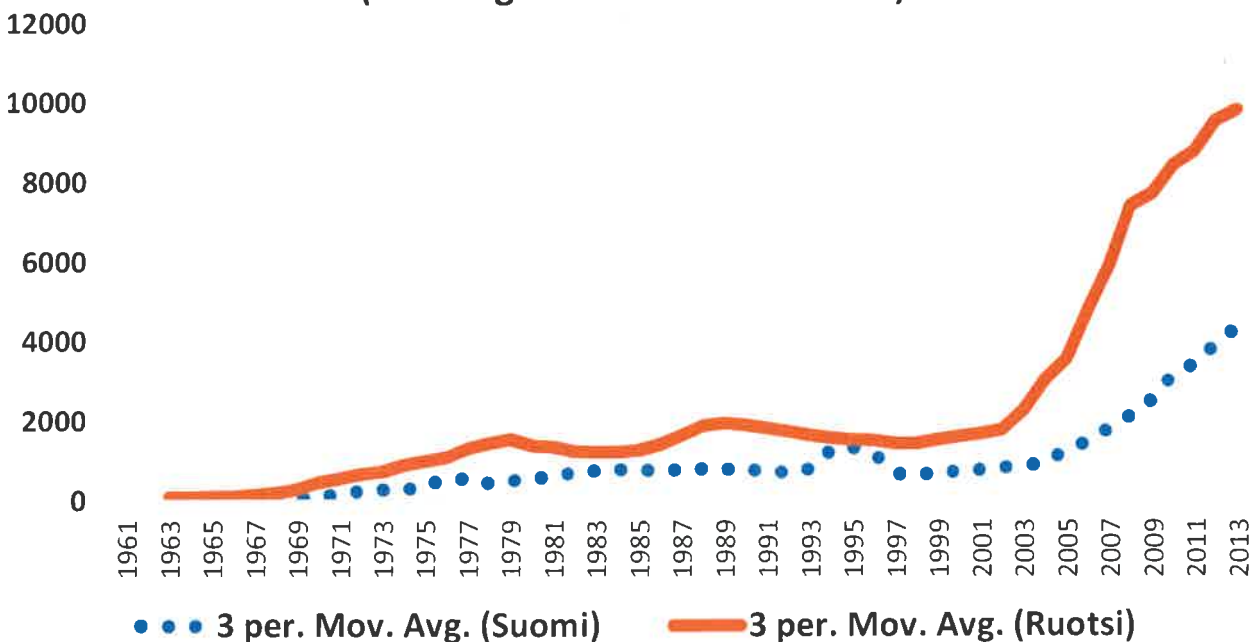
Source: FAOSTAT (Apr 25, 2017)

Material C.

Importen av konserverad ananas till Finland och Sverige årligen 1961-2013, ton (tre års glidande medelvärden)



Importen av färsk ananas till Finland och Sverige, årligen 1961-2013, ton (tre års glidande medelvärden)



Islands president får stöd i rabaldret: Därför är ananas på pizza en hädelse! (mtv3.fi 28/02/2017)

[--]

Ännu för ett par veckor sedan var Islands president Guðni Thorlacius Jóhannesson en okänd person inom gastronomin. Sedan förorsakade han omedvetet ett pizzagate.

Vid ett besök på en isländsk skola där han bemötte gymnasieeleverna och tog emot deras frågor tog han till en våldsamt attack mot pizzakockar som brukar lägga ananas på pizza. Han betonade bestämt att ifall han hade makten skulle han förbjuda användningen av ananastopping på pizza. Presidenten som utbildat sig till historiker borde ha uppfattat att om man fryner på näsan åt en global matkultur så kan man få sin mun bränd. [--] Den eminenta pizzavännen föredrar sina take-away pizzor med skaldjurstopping.

[--]

I Italien är ananaspizzorna menade för turister

–Ja, det finns restauranger i Italien där man får ananas på pizza. Men de är för turister, spanjorer och tyskar. Ananas dödar pizzan. Det passar inte alls, det är fruktansvärd, fnyser Marco Buonocore i El País. Han arbetar som köksmästare på restaurangen Mug i Barcelona.

Särskilt i södra Italien uppfattas pizzan nästan som en helig maträtt. Då man letar efter boven för helgerånet vänder sig blicken över Atlanten.

– Det är USA, som bär skulden till det, säger Salvatore Di Palma chefen för La Trattoria-restaurangen i Bilbao. Genomtiderna har en stor mängd italienare emigrerat över Atlanten, men napolitanen Carmine D'Anna som är bosatt i Valencia vill inte beskylla sina landsmän och -kvinnor utan nämner hellre löpbandsproduktionen.

–Våra äkta pizzor har inget gemensamt med de stora snabbmatskedjorna och deras produkter. Det är mera värt att ta ett lågprisflyg till Neapel än att äta deras pizzor.

Enligt El País är det oklart hur ananas påhittades som pizzatopping. Enligt Kanadas rundradio CBC är det den i grekiskfödda Sam Panopoulos som påbörjade traditionen att lägga ananas på pizza. Han påstår ha gjort så i sin restaurang i Ontario i Kanada redan år 1962. Men en annan dristig kandidat för uppfinningen är en tysk kock Clemens Wilmenrod. Enligt den spanska tidningen var det han som på 1950-talet utvecklade ett havaiianskt bröd, som vissa anser vara ananaspizzana företrädare.



Kotipizza är Nordens största pizzakedja, grundades 1987.

”Prisnivån i finska restauranger sjönk kraftigt under depressionsåren jämfört med 1980-talets toppår, vilket inte ändå räckte till för att locka kunderna att äta i restaurangerna. Människor konsumerade restaurangtjänster försiktigare och köpte billigare varor. År 1994 tog pizzen platsen som den mest populäraste restaurangmaten och förträngde steken som hade dominerat statistiken i årtionden på andra plats.” (Sillanpää: *Säännöstelty huvi 2002*, 213.)

De mest populära pizzor i restauranger i Helsingfors 2014

1. Americano (ananas, mögelost, skinka)
2. Julia (ananas, mögelost, räkor, skinka)
3. Dillinger (köttfärs, skinka, salami, lök)
4. Romeo (ananas, mögelost, räkor, salami)
5. Barbeque (ananas, kyckling, bacon, lök, barbequesås)

is.fi 14.3.2014

Exotiska frukter – dyr affär för miljön

Svenskarna äter alltmer färsk ananas och mango. Priset för de här exotiska godsakerna har fallit på senare år, men det finns en dold prislapp: frukten besprutas med starka bekämpningsmedel och arbetarna på plantagerna utsätts för massor av hälsofarliga ämnen. Som tur är finns det en lösning: fler och fler aktörer erbjuder numera ekologiska produkter.

Enligt en ny rapport från Naturskyddsföreningen och Swedwatch har den svenska importen av färsk mango och ananas femfaldigats under det senaste decenniet. En stor andel av varorna kommer från Costa Rica, som ökat sin produktion markant. Samtidigt har landets användning av kemiska bekämpningsmedel ökat kraftigt.

En ananasplanta doppas i kemiska bekämpningsmedel innan den sätts i jorden. En arbetare kan sätta uppemot 10.000 plantor varje dag, vilket innebär lika många exponeringar för de giftiga och cancerframkallande preparaten. [--] eguale.se 9.12.2013



Ät ananas för att tappa vikt och avlägsna gifter

Ananas hör ursprungligen hemma i Sydamerika. När du vill rensa kroppen på gifter och minska i vikt på naturlig väg är det just ananasen som är den bästa frukten. Utöver dessa nyttiga egenskaper är ju ananas dessutom en ovanligt läcker frukt, speciellt när den äts färsk.

stegforhalsa.se

Emigration från Finland åren 1870-1945												
År	Lång- distans	Amerika	Förenta staterna	Kanada	Latin- Amerika	Australien Nya-Zl.	Asien och Afrika	Sverige	Sovjet- unionen	Övriga Europa	Okänd/ämnanlagt	
1870	114											114
1871	186											186
1872	505											505
1873	616											616
1874	52											52
1875	107											107
1876	38											38
1877	50											50
1878	130											130
1879	373											373
1880	1 324											1 324
1881	1 606											1 606
1882	1 945											1 945
1883	1 616											1 616
1884	889											889
1885	439											439
1886	1 324											1 324
1887	6 117											6 117
1888	4 205											4 205
1889	4 340											4 340
1890	5 986											5 986
1891	4 869											4 869
1892	6 620											6 620
1893	9 117											9 117
1894	1 380											1 380
1895	4 020											4 020
1896	5 185											5 185
1897	1 916											1 916
1898	3 467											3 467
1899	12 075											12 075
1900		10 388				9	0					10 397
1901		12 536				12	6				7	12 561
1902		23 057				3	56				36	23 152
1903		16 821				5	128				10	16 964
1904		10 889				5	43				15	10 952
1905		17 390				1	33				3	17 427
1906		17 499				-	18				-	17 517
1907		16 290				-	6				-	16 296
1908		5 808				-	4				-	5 812
1909		19 117				14	13				-	19 144
1910		18 994				6	7				-	19 007
1911		9 346				24	2				-	9 372
1912		10 708				6	10				-	10 724
1913		20 037				17	3				-	20 057
1914		6 456				14	4				-	6 474
1915		4 023				7	11				-	4 041
1916		5 318				4	3				-	5 325
1917		2 758				2	13				-	2 773
1918		1 897				1	2				-	1 900
1919		1 077				3	5				-	1 085
1920		5 577				9	9				-	5 595
1921		3 531				24	2				-	3 557
1922		5 705				5	5				-	5 715
1923		13 801				26	8				-	13 835
1924			327	4 375	73	322	11	193	63	59	6	5 429
1925			443	1 484	30	106	12	200	78	137	-	2 490
1926			395	5 074	59	101	9	203	95	107	-	6 043
1927			424	5 019	62	184	7	149	121	122	-	6 088
1928			508	4 026	61	133	14	133	43	137	-	5 055
1929			549	5 186	201	145	38	107	50	107	-	6 383
1930			566	2 926	79	75	11	118	86	103	-	3 964
1931			163	83	61	6	20	158	173	77	-	741
1932			74	54	30	6	9	112	782	94	-	1 161
1933			125	78	16	2	11	91	280	74	-	677
1934			90	56	13	6	27	97	66	47	-	402
1935			72	64	62	2	23	253	22	75	-	573
1936			94	56	55	15	24	392	18	57	-	711
1937			258	93	7	82	12	912	6	166	-	1 536
1938			306	92	23	45	10	583	3	165	59	1 286
1939			200	65	8	17	16	557	2	98	-	963
1940			156	40	10	-	3	536	3	34	12	794
1941			103	24	8	-	2	532	8	49	4	730
1942			5	-	-	-	-	67	-	27	2	101
1943			-	-	-	-	-	2	-	-	-	2
1944			-	-	-	-	-	44	-	5	3	52
1945			3	-	-	-	6	11	-	2	5	27

Källa: Suomens tilastollinen vuosikirja 1924-85

Tab. 8. a. Emigrants 1906—1918. Répartition des émigrants par état civil.

Nombres absolus.

Ar. Années	Mankön. Sexe masculin					Kvinnkön. Sexe féminin					Bägge könen. Les deux sexes.						
	Non mariés.	Ogiltia Mariés.	Giltia. Veufs et divorcés.	Änklingar och franssilda. Veufs et divorcés.	Öpprigvet civil- stånd. Etat civil inconnu	Summa. Total.	Non mariés.	Ogiltia. Mariés.	Giltia. Veufs et divorcés.	Änklingar och franssilda. Veufs et divorcés.	Öpprigvet civil- stånd. Etat civil inconnu	Summa. Total.	Non mariés.	Ogiltia. Mariés.	Giltia. Veufs et divorcés.	Änklingar och franssilda. Veufs et divorcés.	Öpprigvet civil- stånd. Etat civil inconnu
Städer:																	
1906	820	145	2	19	986	694	186	19	1	900	1 514	331	21	20	1 886		
1907	806	284	7	9	1 106	833	180	53	3	1 069	1 639	464	60	12	2 175		
1908	324	116	2	1	443	345	108	13	—	466	669	224	15	1	909		
1909	838	336	3	1	1 178	848	277	18	—	1 143	1 686	613	21	1	2 321		
1910	1 073	327	2	5	1 407	905	244	33	—	1 182	1 978	571	35	5	2 589		
1911	560	146	3	1	710	685	179	24	—	888	1 245	325	27	1	1 598		
1912	528	144	5	—	677	803	154	19	—	976	1 331	298	24	—	1 653		
1913	1 122	332	8	2	1 464	1 104	271	44	1	1 420	2 226	603	52	3	2 884		
1914	461	131	2	3	597	504	137	20	—	661	965	268	22	3	1 258		
1915	231	52	2	1	286	206	62	7	—	275	437	114	9	1	561		
1916	170	53	3	8	234	441	113	23	—	577	611	166	26	8	811		
1917	186	47	1	13	247	200	58	9	—	267	386	105	10	13	514		
1918	210	50	2	—	262	74	44	4	—	122	284	94	6	—	384		
Landsbygd:																	
1906	8 637	2 164	44	90	10 935	3 598	1 026	71	1	4 696	12 235	3 190	115	91	15 631		
1907	7 186	2 085	58	35	9 364	3 743	954	59	1	4 757	10 929	3 039	117	36	14 121		
1908	2 218	627	14	11	2 870	1 485	502	46	—	2 033	3 703	1 129	60	11	4 903		
1909	8 421	2 837	62	11	11 331	4 024	1 379	89	—	5 492	12 445	4 216	151	11	16 823		
1910	8 149	2 820	53	15	11 037	4 005	1 289	86	1	5 381	12 154	4 109	139	16	16 418		
1911	3 192	887	27	5	4 111	2 754	817	89	3	3 663	5 946	1 704	116	8	7 774		
1912	3 954	992	24	5	4 975	3 152	856	87	1	4 096	7 106	1 848	111	6	9 071		
1913	9 155	2 227	52	21	11 455	4 452	1 172	94	—	5 718	13 607	3 399	146	21	17 173		
1914	2 499	524	20	11	3 054	1 631	484	45	2	2 162	4 130	1 008	65	13	5 216		
1915	1 868	415	11	3	2 297	773	386	24	—	1 183	2 641	801	35	3	3 480		
1916	1 527	416	13	59	2 015	1 786	678	32	3	2 499	3 313	1 094	45	62	4 514		
1917	762	220	4	25	1 011	861	354	27	6	1 248	1 623	574	31	31	2 259		
1918	879	177	3	10	1 069	287	153	7	—	447	1 166	330	10	10	1 516		
Hela landet:																	
1906	9 457	2 309	46	109	11 921	4 292	1 212	90	2	5 596	13 749	3 521	136	111	17 517		
1907	7 992	2 369	65	44	10 470	4 576	1 134	112	4	5 826	12 568	3 503	177	48	16 296		
1908	2 542	743	16	12	3 313	1 830	610	59	—	2 499	4 372	1 353	75	12	5 812		
1909	9 259	3 173	65	12	12 509	4 872	1 656	107	—	6 635	14 131	4 829	172	12	19 144		
1910	9 222	3 147	55	20	12 444	4 910	1 533	119	1	6 563	14 132	4 680	174	21	19 007		
1911	3 752	1 033	30	6	4 821	3 439	996	113	3	4 551	7 191	2 029	143	9	9 372		
1912	4 482	1 136	29	5	5 652	3 955	1 010	106	1	5 072	8 437	2 146	135	6	10 724		
1913	10 277	2 559	60	23	12 919	5 556	1 443	138	1	7 138	15 833	4 002	198	24	20 057		
1914	2 960	655	22	14	3 651	2 135	621	65	2	2 823	5 095	1 276	87	16	6 474		
1915	2 099	467	13	4	2 583	979	448	31	—	1 458	3 078	915	44	4	4 041		
1916	1 697	469	16	67	2 249	2 227	791	55	3	3 076	3 924	1 260	71	70	5 325		
1917	948	267	5	38	1 258	1 061	412	36	6	1 515	2 009	679	41	44	2 773		
1918	1 089	227	5	10	1 331	361	197	11	—	569	1 450	424	16	10	1 900		

Huru antalet emigranter fördelade sig på de olika länen samt på städer och landsbygd under perioden 1893—1918, framgår ur följande tabell.

Tab. I. Nombre des émigrants 1893—1918, répartis selon le lieu de domicile.

Län. Départemens.	1893— 1895	1896— 1900	1901— 1905	1906— 1910	1911— 1915	1913	1914	1915	1916	1917	1918
Nylands	672	646	4 628	3 800	3 630	1 395	616	198	270	192	110
Städer.....	616	557	3 540	2 491	2 450	918	412	156	205	133	97
Landsbygd...	56	89	1 088	1 309	1 180	477	204	42	65	59	13
Åbo-Björneborgs ¹⁾	1 207	1 732	12 621	14 556	9 593	4 190	1 242	599	499	208	246
Städer.....	118	138	1 748	1 744	1 820	506	205	66	86	49	65
Landsbygd...	1 089	1 594	10 873	12 812	8 273	3 684	1 037	533	413	159	181
Tavastehus.....	82	176	3 054	2 886	2 609	1 140	369	154	259	160	119
Städer.....	39	94	1 441	889	654	280	104	47	94	74	42
Landsbygd...	43	82	1 613	1 997	1 955	860	265	107	165	86	77
Viborgs	191	445	4 742	6 093	4 841	1 783	647	238	296	223	176
Städer.....	66	94	708	661	563	191	85	24	37	66	23
Landsbygd...	125	351	4 034	5 432	4 278	1 592	562	214	259	157	153
S:t Michels.....	57	143	1 362	1 962	1 529	771	189	65	154	22	32
Städer.....	9	20	146	113	83	31	6	4	11	5	3
Landsbygd...	48	123	1 216	1 849	1 446	740	183	61	143	17	29
Kuopio	76	404	3 007	3 268	3 004	1 359	410	116	185	44	26
Städer.....	9	51	369	315	423	181	81	19	42	13	11
Landsbygd...	67	353	2 638	2 953	2 581	1 178	329	97	143	31	15
Vasa	9 676	23 144	39 007	34 429	20 099	7 490	2 237	2 353	2 905	1 600	897
Städer.....	455	883	2 640	2 702	1 822	612	240	173	228	121	50
Landsbygd...	9 221	22 261	36 367	31 727	18 277	6 878	1 997	2 180	2 677	1 479	847
Uleåborgs	2 556	5 981	12 635	10 782	5 363	1 929	764	318	757	324	294
Städer.....	245	454	1 458	965	639	165	125	72	108	53	93
Landsbygd...	2 311	5 527	11 177	9 817	4 724	1 764	639	246	649	271	201
Hela landet.....	14 517 ²⁾	33 040	81 056	77 776	59 618	20 057	6 474	4 041	5 325	2 773	1 900
Städer.....	1 557	2 291	12 050	9 880	7 954	2 884	1 258	561	811	514	384
Landsbygd...	12 960	30 380	69 006	67 896	42 714	17 173	5 216	3 480	4 514	2 259	1 516

¹⁾ Härin ingå även uppgifterna för Åland; år 1918 funnos inga emigranter från Ålands län.

²⁾ Däraf 869 hemmahörande i icke namngivna kommuner.



URVALSPROVET FÖR SÖKMÅLET SAMHÄLLSVETENSKAPER: MODELLSVAR

Urvalsprovet består av **fem (5) delar**. Besvara alla frågor i alla delar av provet. Varje del kan ge högst 8 poäng. Maximala poäng i provet är 40.

Del 1: Besvara kortfattat frågorna 1a-1e.

Del 1 relaterar till texten av Karmela Liebkind och Anna Henning-Lindblom (2015) "Identitet och etnicitet – och språk?". Dessutom ska det bifogade materialet ur Jari Kuosmanens studie "Finn-kampen. En studie av finska mäns liv och sociala karriärer i Sverige" (material 1) användas.

Besvara frågorna 1a-1e utgående från Liebkinds och Henning-Lindbloms text och material 1 om sverigefinnarna:

1a. Vilken typ av upplevelser som nämns i material 1 kan inverka på identifikation och grupprelationer? (1 p) Hur kan dessa upplevelser inverka på identifikation och grupprelationer? (1 p)

Modellsvar: (Max 2 p)

Upplevelser av fördomar (0.5p) och diskriminering (0.5p) kan försvåra nationell identifikation (0.5p) och försvåra grupprelationer (0.5p).

1b. Vad upplever sverigefinnarna i material 1 att förväntas av dem i fråga om ackulturation? (1 p)

Modellsvar: (Max 1 p)

Assimilation (1p) ELLER Majoritetsidentitet (1p).

1c. Utifrån teorin om social identitet, hur framkommer i material 1 en strävan efter en positiv självbild? (2 p)

Modellsvar: (Max 2 p)

Partiskhet (2p) ELLER

Positiva attityder mot ingruppen (1p) och negativa attityder mot utgruppen (1p)

1d. Vilken typ av hot mot sverigefinnarna framkommer i material 1? (2 p)

Modellsvar: (Max 2 p)

Direkt nedvärdering ELLER diskriminering (1p)

Låg gruppstatus ELLER hot mot gruppens värde (1p)

1e. Vad skulle assimilation innebära för sverigefinnarna? (1 p)

Modellsvar: (Max 1 p)

Gruppdöd (1p) ELLER Upphör att prata finska (1p)

Del 2: Besvara fråga 2.

Del 2 relaterar till artikeln av Peter M Dahlgren (2013) "Politikers retoriska självförsvar under mediedrev. Hur statusläran kan ge ny kunskap om politiska intervjuer".

Besvara fråga 2 utgående från Dahlgrens artikel:

2. Definiera och exemplifiera de fyra argumentationsstrategier som Dahlgren presenterar utgående från de fyra typer av frågor och status som en dispyt kan handla om enligt statusläran. (8 p)

Modellsvar:

1 p per definiering av argumentationsstrategi (bevisande, definierande, värderande och överförande) enligt punkterna 1-4 i Dahlgrens Tabell 1 (max 4 p):

Tabell 1. Statusläran och de fyra typer av status en dispyt kan handla om.

Frågor för att finna status	Typ av status	Argumentationsstrategi
1 Gjorde personen det?	fakta	bevisande
2 Vad gjorde personen?	definition	definierande
3 Var det rätt eller lämpligt?	kvalitet	värderande
4 Är detta rätt plats för sakfrågan?	procedur	överförande

2 p per exemplifiering av argumentationsstrategierna i Carl Bildts (2 p) och Håkan Juholts (2 p) retorik genom omnämnande av de typer av status (fakta, definition, kvalitet eller procedur) som resp. person använder (1 p per rätt exemplifierad typ av status) enligt exemplen i följande avsnitt i Dahlgren (max 4 p):

"Carl Bildt har i regel bemött kritik tidigt på statusläran (fakta) och förflyttat sig varefter som ny information blivit tillgänglig (definition), vilket också är den mest effektiva strategin. Bildt erkänner sällan skuld (kvalitet), men det beror i regel inte på att han undviker skuldfrågan, utan han avfärdar den som irrelevant eller visar att journalisten har fel tidigare på statusläran (fakta eller definition). Om Bildt endast håller sig till fakta under kriser, så kan han alltid avfärda värderingar av hans handlande på två sätt. För det första kan han säga att de moraliska frågorna ursprungligen kommer från de politiska motståndarna, och därmed tillhör det "politiska spelet" (underförstått att de är substanslösa). För det andra, om en journalist gör likadant kan han hänvisa till att journalisten inte förhåller sig objektiv och neutral, utan drivs av en politisk agenda.

Håkan Juholt erkänner däremot skuld (även då han nödvändigtvis inte har skuld) men hävdar att handlingarna oftast skedde med gott syfte (kvalitet). Juholt har vid minst ett tillfälle fått en fråga som varit felaktig vad gäller fakta. Bildt har, till skillnad från Juholt, omedelbart tagit udden av sådana frågor genom att ifrågasätta dess legitimitet, vilket får till följd att ingen skuld verkar "fästa" på honom. Juholt har å andra sidan valt en

strategi och hållit sig till den oavsett vilken ny information som blivit tillgänglig. Han hade därför kunnat välja en annan strategi, och därmed också förneka skuld i bostadsaffären, och på så vis tvinga journalisterna att bevisa hans skuld. När Juholt svarar på en fråga så godkänner han implicit presuppositionen av fakta och definition. Genom att ifrågasätta presuppositionen i journalistens fråga skulle han alltså kunna "strida" från statuslärans tidiga status betydligt oftare (fakta och definition), så att debatten inte leder vidare till skuldfrågan (kvalitet)."

Del 3: Besvara fråga 3 genom att skriva ett essäsvår.

Del 3 relaterar till artikeln av Kristian Myntti (2012) "Betydelsen av att vi har två nationalspråk i Finland".

Besvara fråga 3 utgående från Mynttis artikel:

3. Hur skiljer sig svenskan som ett nationalspråk i Finland från minoritetsspråk? Vilka konsekvenser skulle en omdefiniering av svenskan från ett nationalspråk till ett minoritetsspråk ha med tanke på språkets ställning? (8 p)

Modellsvar:

Hur skiljer sig svenskan som ett nationalspråk i Finland från minoritetsspråk? Omnämmande av någon av följande skiljelinjer mellan svenska och övriga minoritetsspråk enligt följande citat/avsnitt ur Myntti ger 1 p per punkt (max 2 p):

"Av grundlagen framgår med andra ord att Finland är ett officiellt tvåspråkigt land." "Det är att märka att Finlands grundlag inte beskriver finska och svenska som officiella språk i Finland, utan som Finlands två »nationalspråk»." (1 p)

"Nationalspråk är de språk som i första hand förknippas med en nation. Man kan hävda att termen nationalspråk är åtminstone en symboliskt starkare term än termen officiellt språk, som ofta förknippas med termen stat." (1 p)

"I tillägg till grundlagens 17 § 1 mom. om likställdheten mellan nationalspråken stadgas i paragrafens 2 mom. om kulturell och samhällelig likställdhet mellan landets finska och svenska befolkningsgrupper. Enligt bestämmelsen skall det allmänna tillgodose landets finskspråkiga och svenskspråkiga befolknings kulturella och samhälleliga behov enligt lika grunder. Enligt grundlagen är finlandssvenskarna med andra ord inte heller en minoritet i Finland." (1 p)

"Ett alternativ till den nuvarande regleringen i Finland enligt vilken svenska och finska är likaberättigade nationalspråk vore att språkens rättsliga ställning skulle bestämmas utifrån deras faktiska ställning så, att i grundlag och lag skulle föreskrivas om majoritets- och minoritetsspråk. En sådan lösning skulle innebära att svenskan skulle bli ett minoritetsspråk i landet och att språklagstiftningen skulle vara ett slags »skyddslag» för det svenska språket." (1 p)

Vilka konsekvenser skulle en omdefiniering av svenskan från ett nationalspråk till ett minoritetsspråk ha med tanke på språkets ställning? Omnämna av någon av följande konsekvenser av en omdefiniering av svenskans ställning enligt följande citat/avsnitt ur Myntti ger 1 p per punkt (max 6 p):

"Det är mycket svårt att inse hur en omdefiniering av svenskan från ett nationalspråk till ett minoritetsspråk, till exempel enligt samisk förebild, skulle kunna förstärka svenskans ställning i landet. Erfarenheter från Finland beträffande andra språk och från andra europeiska stater visar att minoritetsrättigheter aldrig når upp till lika rättigheter." (1 p)

"Jämfört med språklagen som är en allmän lag är den samiska språklagen i första hand tillämplig inom samerna hembygdsområde"

M.a.o.: Svenskan som minoritetsspråk skulle innebära att den i första hand var tillämplig inom vissa svenskspråkiga områden. (1 p)

"Författningar översätts till samiska endast i begränsad utsträckning."

M.a.o.: Svenskan som minoritetsspråk skulle innebära att författningar översätts till svenska endast i begränsad utsträckning. (1 p)

"Förutom den samiska språklagen finns det i Finland inga bestämmelser som gäller användningen av andra minoritetsspråk, med undantag för vissa bestämmelser i skollagstiftningen om kommunernas möjligheter att ordna undervisning i rommani som hemspråk." Alltså: Undervisning i svenska som hemspråk skulle inte längre vara en självklarhet. (1 p).

"Om svenska skulle bli ett minoritetsspråk till exempel enligt samisk förebild skulle det bli avsevärt mycket svårare att argumentera för att språket fortsättningsvis skall vara ett obligatoriskt ämne i landets finskspråkiga skolor." (1 p)

"...det svenskspråkiga militärtrupperbandet" skulle lättare kunna ifrågasättas (1 p)

"... Borgå stifts fortsatta existens" skulle lättare kunna ifrågasättas. (1 p)

"Riksdagens arbetspråk skulle med stor sannolikhet bli enbart finska." (1 p)

"Sannolikt skulle endast utvalda lagar översättas till svenska." (1 p)

"Om svenska skulle bli ett minoritetsspråk finns det också en uppenbar risk för att språket med tiden skulle komma att betraktas endast som ett bland många andra minoritets- och invandrarspråk som talas vid sidan av finska i ett allt mer multikulturellt Finland." (1 p)

"Europarådets övervakningsorgan för den europeiska stadgan för landsdelseller minoritetsspråk har kunnat slå fast att Finlands språklagstiftning formellt uppfyller Finlands folkrättsliga förpliktelser, men att det fortfarande finns problem när det gäller

rättigheternas förverkligande i praktiken. Problemen gäller framförallt tjänstemännens bristfälliga kunskaper i svenska. Det här är emellertid ett problem som inte kan tillrättaläggas genom att omdefiniera svenskan från ett med finskan likvärdigt språk till ett minoritetsspråk. Det finns däremot en uppenbar risk för att en sådan åtgärd skulle vara ägnad att ytterligare försvåra rekryteringen av tjänstemän med tillräckliga kunskaper i svenska i framtiden.”

M.a.o.: Riksdagens grundlagsutskotts kontroll av lagarnas språkliga grundlagsenlighet skulle bortfalla varmed den framtida rekryteringen av tjänstemän med tillräckliga kunskaper i svenska skulle försvåras varmed den svenskspråkiga befolkningens möjligheter att erhålla tjänster på det egna språket skulle inte lägre tillgodoses enligt lika grunder (som finskspråkiga befolkningens). (1 p)

Del 4: Besvara fråga 4 genom att skriva ett essäsvår.

Del 4 relaterar till texten av Elina Oinas och Anna Collander (2007) ”Tjejgrupper – rosa rum, pippifeminism, hälsofrämjande?”.

Besvara fråga 4 utgående från Oinas och Collanders artikel:

4. Beskriv och exemplifiera vad Oinas och Collander menar med ett Pippi-ideal. (3 p)
Diskutera utifrån författarnas resonemang vilka problem som kan uppstå ur ett Pippi-ideal och hur deltagandet i en tjejgrupp kunde motverka problemen. (5 p)

Modellsvar:

Beskriv och exemplifiera vad Oinas och Collander menar med ett Pippi-ideal. (3 p) Omnämmande av någon av följande huvudpunkter i följande citat/avsnitt ur Oinas/Collander ger 0,5 p per punkt (max 2 p):

”...*kroppsideal och hälsokunskaper* visar på en tendens som är stark för dagens ungdom, nämligen Pippi-idealet.”

”Idealet om den starka aktören, hjältneneflickan som själv skapar sitt liv kallar vi *Pippi-feminismen* för att den har den ensamma, starka Pippi-figuren som sin hjälttinna.”

”...Pippi-idealet... kunde definieras som *situationsbunden handlingskraft*...”

”Budskapet i Pippi-idealet är att det är helt enkelt *upp till en själv att aktivt börja skapa sitt liv*.”

Behandlingen av kroppsideal och hälsokunskaper visar på en tendens som är stark för dagens ungdom, nämligen Pippi-idealet. Idealet om den starka aktören, hjältnineflickan som själv skapar sitt liv kallar vi Pippi-feminismen för att den har den ensamma, starka Pippi-figuren som sin hjältnina. Hon struntar i vad andra tycker och gör, för hon är stark i sig själv. Vi föreslår att Pippi-idealet är direkt farligt med tanke på självförtroende, eller emancipation, någonting som efter denna undersökning kunde definieras som situationsbunden handlingskraft (jfr. Widerberg 1995). Detta påstår vi gäller oberoende av om man använder sig av en psykologisk eller poststrukturalistisk syn på jaget. Budskapet i Pippi-idealet är att det är helt enkelt upp till en själv att aktivt börja skapa sitt liv. Vi menar att om tjejgruppens diskussioner inte strävar efter att identifiera allmänna mönster, att hjälpa flickorna att förstå den verklighet där deras liv formas, lämnar de flickan utan verktyg att hantera de hårda kraven. Hon lämnar gruppen med en känsla av ett individuellt ansvar som kan verka skuldbeläggande för flickan.

Omnämmande av något av följande exempel ur intervjuцитaten i följande avsnitt ur Oinas/Collander ger 0,5 p (max 1 p):

Skeggs 1999). Ledarna stod handfallna inför flickornas åsikter om det goda livet och drömmarna. De saknade mod och verktyg att ta itu med dem eftersom de insisterade på sin individfokusering eller principen om flickors egna rum. Det personliga lyftes aldrig på det sociala planet – allt är upp till en själv. Både klass och kön som sociala fenomen förbises i ett dylikt synsätt. Ofta handlar det inte om klass, utan hjältnineidealet som förekom som ideal i båda grupperna. Här är ett typiskt citat ur en diskussion om bantning och självkänsla som kunde vara ur båda grupperna:

Nog vet jag på riktigt att man borde acceptera sig själv sådan man är, att det sku va allra bäst så, men int kan man riktigt någo åt det när man lever just den här tiden. Att man har sånt att fan om jag var kanske lite smalare eller vackrare eller någo sånt. Man kan int hjälpa det. Och så att bara man hade bra självdisciplin så kunde man kanske bli av med några kilon. Men int e jag kanske, int tar jag så på allvar det här med utseende.

ansvar som kan verka skuldbeläggande för flickan. Här talar Stella med Pippi-attityd:

Stella: Männskor kan säga så här att "ja, att som flickor, man ska vara feminist, och stark och inte behöva ha nån pojkvän" och så där och så tycker man att "jo men jag vill ha en pojkvän" och "nej nej" säger dom. Det skiljer sig jättemycket vad man borde vara och hur man är, eller vad man tycker själv att vad man borde, hur man borde bete sig, och hur man egentligen beter sig.

Intervjuaren: Mm. Tänker du att för er också, att det finns lite nåt såndant feministideal, att man borde vara jättestark och...

Stella: Jå, jå jå. Det finns så där att man vet egentligen alltid att man borde vara stark, och så där, och stå för sig själv, och så där att inte låta pojkarna tvinga en att vara nån du inte är, och okej om dom inte tycker om det så skit i det, då är dom inte värda dig. Men det är jättesvårt att hålla kvar dom där idealen så där efteråt, när du har lämnat tjejgruppen och du sitter där i klassen och tittar på den där snyggaste pojken och så där, så han är nu ihop med den där som har märkeskläder, och du har dina fula jeans, men egentligen ska du inte bry dig.

Diskutera utifrån författarnas resonemang vilka problem som kan uppstå ur ett Pippi-ideal och hur deltagandet i en tjejgrupp kunde motverka problemen. (5 p) Diskussion kring någon av följande huvudpunkter i följande utdrag/citat ur Oinas/Collander ger 1 p per punkt (max 5 p):

1 p för att se den individcentrerade tankegången som problematisk:

Lösningen på problem en tjej kan stöta på reduceras till ett individualistiskt hjältinneperspektiv där den enskilda tjejen betraktas som "en aktör som struntar i omgivningen och hittar kraft i sig själv..."

Denna individcentrerade tankegång bygger på en tro på ett individualistiskt jag som kan själva bryta sig loss från de krav, fördomar eller diskriminerande föreställningar som läggs henne.

"Förutom att Pippi-flickans liv är hårt och ensamt, är en dylik syn på subjektiviteten enligt den poststrukturalistiska synen ett smalt sätt att betrakta aktörskap."

1 p för att specificera någon av följderna av den individcentrerade tankegången:

Detta ideal är direkt farligt eftersom tjejerna "lämnar gruppen med en känsla av ett individuellt ansvar som kan verka skuldbeläggande...". Klarar en tjej inte att skapa sitt eget liv blir felet hennes.

Utan en diskussion med ett större samhällsperspektiv blir det dock ett väldigt stort ansvar som åläggs en tonåring – Oinas och Collander beskriver Pippi-flickans liv som "hårt och ensamt".

Att inte lyckas bli den feministiska starka tjej som man borde vara, kan bli en börda.

"Pippi är ensam, ansvarig för sitt liv, hon får inget stöd utifrån, och hon vägras möjligheten att spegla sig själv mot de andra..."

"Vi föreslår att Pippi-idealet är direkt farligt med tanke på självförtroende, eller emancipation..."

1 p för att tjejgruppen kan medvetandegöra unga tjejer om sambandet mellan personlig utveckling och samhälleliga utvecklingsprocesser:

Tjejgruppen kan lyfta diskussionen från individuella lösningar till en problematisering på en högre, samhällelig nivå.

Tjejgruppen kan fungera som ett verktyg att medvetandegöra tjejer "att kritiskt granska samhälleliga villkor för flickor ur deras egna perspektiv"

"... det (i alla fall potentiellt) lovande med tjejgruppsarbetet är att det beaktar både det psykologiska perspektivet om individens behov av närhet och distans som samtida utvecklingsprocesser..."

1 p för att tjejgruppen kan medvetandegöra unga tjejer om strukturella mönster eller begränsningar/möjligheter:

"Vi menar att om tjejgruppens diskussioner inte strävar efter att identifiera allmänna mönster... lämnar de flickan utan verktyg att hantera de hårda kraven."

"Tjejgrupper kunde stöda flickor i ett flickskap som bygger på en medvetenhet om begränsningar; där dock förändringar och alternativ också är möjliga, särskilt i ett kollektiv."

1 p för synliggörande av normer och förväntningar i tjejgruppen:

Tjejgruppen kunde vara en miljö där krav och villkor blir synliga, där avvikande och olikheter, rebelliskhet mot normer och förväntningar, övas och parodieras tillsammans, med hjälp av experimenterande och humor. Tjejgruppen kan även "operationalisera teoretiska tankar om ett performativt kön"

"Jaget är såväl politiskt som personligt... Tjejgruppen kan skapa ett rum där detta föränderliga jag kan studeras och testas på ett tryggt sätt..."

1 p för iscensättning av felrepetitioner, parodi eller humor som verktyg för att hitta självbild i en tjejgrupp:

Parodiska felrepetitioner, skulle i en tjejgrupp kunna innebära ett "utforskande av en egen individualitet och en integrering av ens goda och dåliga sidor, så att också det egna jagets begränsningar kan accepteras och deltagarna kan hitta fram till en mer realistisk självbild. Om tjejgruppen är det trygga rum den bör vara, kan den erbjuda stöd och vara en arena där tjejerna tillsammans kan leka med och felrepetera olika performativa iscensättningar.

"Tjejgruppen kan i princip erbjuda ett utrymme för spel med olika identiteter..."

Relevanta avsnitt i Oinas/Collander:

själv. Vi föreslår att Pippi-idealet är direkt farligt med tanke på självförtröende, eller emancipation, någonting som efter denna undersökning kunde definieras som situationsbunden handlingskraft (jfr. Widerberg 1995). Detta påstår vi gäller oberoende av om man använder sig av en psykologisk eller poststrukturalistisk syn på jaget. Budskapet i Pippi-idealet är att det är helt enkelt upp till en själv att aktivt börja skapa sitt liv. Vi menar att om tjejgruppens diskussioner inte strävar efter att identifiera allmänna mönster, att hjälpa flickorna att förstå den verklighet där deras liv formas, lämnar de flickan utan verktyg att hantera de hårda kraven. Hon lämnar gruppen med en känsla av ett individuellt ansvar som kan verka skuldbeläggande för flickan. Här talar Stella med

Pippi-feminismens problem är att den betraktar den starka flickan som en aktör som struntar i omgivningen och hittar kraft i sig själv, och därmed begränsar aktörskapet i ett socialt vakuum. Pippi är ensam, ansvarig för sitt liv, hon får inget stöd utifrån, och hon vägras möjligheten att spegla sig själv mot de andra – hon skall ju vara ovanför "de andra". Förutom att Pippi-flickans liv är hårt och ensamt, är en dylik syn på subjektivitet enligt den poststrukturalistiska synen ett smalt sätt att betrakta aktörskap. Tjejgrupper kunde stöda flickor i ett flickskap som bygger på en medvetenhet om begränsningar; där dock förändringar och alternativ också är möjliga, särskilt i ett kollektiv.

Tjejgruppen kan i princip erbjuda ett utrymme för spel med olika identiteter, som enligt psykologin är av största vikt under tonåren, där tidigare erfarenheter ska integreras till ett mångsidigt, flexibelt och sammanhängande jag (Danielsen m.fl. 2000). Vi föreslår att det (i alla fall potentiellt) lovande med tjejgruppsarbetet är att det beaktar både det psykologiska perspektivet om individens behov av närhet och distans som samtidigt utvecklingsprocesser, och det poststrukturalistiska perspektivet på jaget som konstitueras genom en serie av möten och diskursiva praktiker. Utmaningen för tjejgruppsarbetet är att skapa ett rum där de olika aspekterna av det sociala jaget får lekutrymme. Medan tjejgruppen beaktar psykologiska behov av trygghet, vill vi här också betona den sociala och politiska sidan av att växa upp till kvinna i ett givet samhälle – som vi påstår vara viktig också för de psykologiska och hälsofrämjande fördelarna med verksamheten. Jaget är såväl politiskt som personligt – det privata är politiskt är det gamla feministiska mottot. Tjejgruppen kan skapa ett rum där detta föränderliga jag kan studeras och testas på ett tryggt sätt – eller med andra ord, ett rum där olika performativ kan iscensättas och "felrepereras" (Butler 1990) just för att man genom diskussioner har blivit medveten om reglerna och gränserna. I ett kollektiv kan de lekas med och ränjas på.

Del 5. Besvara fråga 5 genom att skriva ett essäsvår.

Del 5 relaterar till texten av Stefan Sjöblom och Siv Sandberg (2015) "Svenskfinland och reformerna – vad har de betytt för handlingsutrymmet?".

Besvara fråga 5 utgående från Sjöbloms och Sandbergs artikel.

5. Sjöblom och Sandberg anger tre typer av reformer som gäller: 1) politik och produktion, 2) styrning och ledning och 3) samordning. Redogör för vad som eftersträvas med de olika reformtyperna och diskutera vilka följder de har ur språklig synvinkel. (8 p)

Modellsvar:

Omnämmande av punkterna i Sjöbloms/Sandbergs Figur 1 under rubrikerna "Vad eftersträvas?" och "Viktiga följder" ger 0,7 poäng per punkt (totalt 12 st \approx 8 p) förutsatt att de relateras till den korrekta typen av reform. (Max 8 p)

Figur 1. Typer av reformer som har haft en stor betydelse ur språklig synpunkt

Vad gäller reformerna?	Vad eftersträvas?	Viktiga följder
Politik och produktion	Större marknadsmässighet Klarare och enklare organisering	Den språkliga regleringen utmanas Föränderliga administrativa och territoriella indelningar
Styrning och ledning	Ramlagstiftning framför detaljreglering Förstärkt ledarskap och resultatstyrning	Nya och varierande instrument för den språkliga organiseringen Förvaltningsenheterna får ett större ansvar
Samordning	Effektiverad problemlösning Förändringskänslighet	Nya strukturer för samordning Stegvisa och decentraliserade reformer